

# TURISMO DE CRUCEROS 2017 - 2018



Este informe corresponde a un recorte del capítulo del Anuario Estadístico de Turismo 2017 y Primer Semestre 2018

Instituto Fueguino de Turismo  
División de Procesamiento y Análisis Estadístico

## Turismo de cruceros



**Impacto  
económico  
mundial**

**USD 126  
billones**

El presente capítulo presenta los principales indicadores de la actividad de cruceros turísticos a nivel global, regional y local. La información aquí presentada corresponde a la emitida por la Asociación Internacional de Líneas de Cruceros, en adelante CLIA por sus siglas en inglés, la Asociación Internacional de Tour Operadores Antárticos, adelante IAATO, por sus siglas en inglés, la Dirección Provincial de Puertos Delegación Ushuaia, adelante DPP y la Universidad Nacional de Tierra del Fuego, Antártida e Islas del Atlántico Sur en adelante UNTDF.

A nivel mundial y a lo largo de las últimas cuatro décadas, la actividad de cruceros se ha posicionado como un destacado segmento turístico presentado una sostenida tasa de crecimiento y un importante dinamismo. Entre las principales razones por las cuales la industria de cruceros ha vivido semejante expansión se halla la variedad de estrategias adoptadas por las compañías navieras, el aumento del tamaño de los buques y la rápida adaptación del producto a las tendencias del mercado, entre otras.



**1,02  
millones de  
puestos de  
trabajo  
directos e  
indirectos**

De acuerdo a información suministrada por CLIA (2018), durante el año 2017 fueron contabilizados 26,7 millones de pasajeros, lo que generó un impacto económico global de 126 billones de dólares.

La actividad de cruceros también generó alrededor de 1,02 millones de puestos de trabajo directos e indirectos.

Las regiones destacadas fueron siete: Australasia, Europa, Asia, Brasil por Sudamérica, Reino Unido e Irlanda, y Canadá por Norteamérica. Todas operadas por más de 50 líneas de cruceros (CLIA, 2017).



**Año 2017**

**27,6  
millones de  
pasajeros**

Por orden de importancia y desde el 2011, la demanda mundial de cruceros de la siguiente manera: en primer lugar Estados Unidos, seguido por China, Alemania, Reino Unido, Australia, Canadá, Italia, Francia, Brasil, y España. Un dato importante a destacar es que 70% de los tickets de cruceros fueron gestionados por agentes de viajes principalmente localizados en Europa, Norteamérica, Norte de Asia, Australasia y Sudamérica (Brasil).

Los mares más visitados por cruceristas fueron el Caribe, el Mediterráneo y otros (extremo sur, extremo norte, archipiélagos del Pacífico y del Indico). Sin embargo, el

último año la tendencia de mercado señaló mayor interés en vacaciones de crucero en destinos y puertos asiáticos siendo desplegado con mayor arribo de embarcaciones en esta región y la capacidad de pasajeros estimada fue 4.24 millones de viajeros.

La tendencia del turismo de cruceros durante el 2017 presentó cinco prioridades principales de la industria de cruceros, de acuerdo a la Organización Marítima Internacional (OMI):

1. Rigurosidad en cuestiones de supervivencia
  2. Disminución en la utilización de aceites
  3. Reducción de emisiones de gases
  4. Gestión del riesgo cibernético a bordo
  5. Mantenimiento y prueba de seguridad de dispositivos de ahorro de energía.
- Estas prácticas tienden a promover un mayor y positivo desempeño ambiental.

### El turismo de cruceros por Sudamérica

Frente a las tendencias del mercado global, Sudamérica se destaca por el contenido natural y cultural que posee como atractivo en los itinerarios de turismo de cruceros. Los países más consolidados en este mercado por su relación puertos-navieras son Brasil, Argentina, Chile y Uruguay. Las ciudades más destacadas, por su parte, en los itinerarios por Sudamérica son Río de Janeiro, Montevideo, Buenos Aires, Puerto Madryn, Ushuaia, Punta Arenas, Puerto Montt y Valparaíso. A estos itinerarios también se los conoce como recorrido pendular debido a las embarcaciones de gran porte (más de 500 pasajeros) que cada verano -de noviembre a marzo - navegan sus itinerarios por los países del cono sur americano uniendo el Atlántico con el Pacífico y viceversa.

La tendencia de la oferta del turismo de cruceros por Sudamérica se mantiene en aumento, caracterizándose por buques cada vez más grandes, ampliando su capacidad y diversificando los servicios a bordo, la tecnología y seguridad; ajustando los valores de los tickets o abriendo mayores promociones para que este tipo de turismo sea consumido también por personas de menores recursos económicos (jóvenes, familias y jubilados); y como así también incluyendo al destino Sudamérica en buques charterados por grupos asiáticos o buques que poseen itinerarios que proponen dar la vuelta al mundo.

De acuerdo con CLIA (2017) los itinerarios por Sudamérica atraen viajeros que buscan lo exótico y aventurero. El deseo o motivación de conocer el Amazonas, la cordillera de los Andes, el desierto de Atacama y la ciudad más

## Prioridades la industria de turismo de cruceros (OMI)

- \* Rigurosidad en cuestiones de supervivencia.
- \* Disminución en la utilización de aceites.
- \* Reducción de emisiones de gases.
- \* Gestión del riesgo cibernético a bordo.
- \* Mantenimiento y prueba de seguridad de dispositivos de ahorro de energía.



austral del mundo, Ushuaia. Los pasajeros de cruceros experimentan las ciudades costeras de Sudamérica y las atracciones del interior culturalmente ricas, todo en un solo viaje.

Los operadores que regularmente ofrecen cruceros por Sudamérica son: Celebrity Cruises, Costa Cruceros, Crystal Cruises, Holland America Line, MSC Cruceros, Norwegian Cruise Line, Oceania Cruises, Princess Cruises, Regent Seven Seas Cruises, Royal Caribbean International, Seabourn Cruise Line y Silversea Cruises.

## El turismo de cruceros en Argentina

El turismo de cruceros en Argentina se refleja particularmente en la dinámica de dos puertos, el de Buenos Aires y Ushuaia. La principal ruta marina en el sector argentino es el circuito marítimo de cruceros australes, que incluye los puertos de Buenos Aires, Mar del Plata, Puerto Madryn y Ushuaia. El puerto de Buenos Aires se constituye en el principal puerto de Argentina, siendo el primero en la cantidad de operaciones y revistiendo un papel activo como puerto base y/o escala de la ruta Brasil, Uruguay y Argentina. En el mismo se destaca la terminal de pasajeros “Quinquela Martín” la cual se ha constituido en la más grande y moderna de Sudamérica, al poder recibir confortablemente el flujo de 15.000 pasajeros por día.

De acuerdo con los datos emitidos por la Secretaría de Turismo de Nación,<sup>1</sup> en adelante, SECTUR (2018) para la temporada 2017-2018 en el puerto de la Ciudad de Buenos Aires se contabilizaron 323,2 mil cruceristas, concentrando el 70,7% del total de cruceristas del país. Las tres principales nacionalidades registradas fueron Brasil, Estados Unidos y Gran Bretaña.

Los cruceristas que visitaron el Puerto de Buenos Aires presentaron un promedio de edad más bajo que el promedio nacional: 49 años. Esto se debe a una mayor participación de personas menores de 30 años, que ascienden al 23% de los cruceristas.

La ciudad de Puerto Madryn (provincia de Chubut), registró 44,6 mil cruceristas representado el 9,7% del total. Tres de cada diez cruceristas fueron estadounidenses, seguidos en orden de importancia por canadienses, británicos, alemanes y mexicanos. El perfil etario de los mismos rondó un promedio de edad de 62 años (SECTUR, 2018).

---

<sup>1</sup> Secretaría de Gobierno de Turismo de la Nación. Informe de Cruceros en Argentina, Temporada 2017/2018. Dirección Nacional de Mercados y Estadísticas. Secretaría de Desarrollo y Promoción Turística.

## El turismo de cruceros en el Puerto de Ushuaia

El puerto se localiza en la bahía de Ushuaia, en la costa Norte del Canal Beagle, al Oeste de Punta Segunda. Se encuentra limitado al Sudoeste por la Península de Ushuaia y al Sudeste por las islas e islotes Bridges. El emplazamiento del puerto es considerado estratégico al posibilitar la integración bioceánica respecto a las rutas marítimas meridionales vía el océano Atlántico o el océano Pacífico y al encontrarse próximo a la Península Antártica.

El puerto de Ushuaia se constituye en un actor clave en relación con las operaciones de cruceros al permitir la operación simultánea de tres barcos de turismo de gran porte y dos o tres de tamaño mediano (entre 101 y 299 pasajeros). El mismo se encuentra administrado por la Dirección Provincial de Puertos, organismo autárquico de derecho público con personería jurídica y capacidad para actuar privada y públicamente.

El puerto recibe gran variedad de embarcaciones, desde barcos pequeños hasta buques de gran porte, cruceros de expedición y tradicionales, funcionando como puerto base, puerto de escala y puerto de inicio o fin de los itinerarios, según corresponda.

Gran porcentaje de los cruceros de expedición utilizan el puerto como base para sus operaciones, con una estadía aproximada de 11 horas, en las cuales requieren el abastecimiento de determinados insumos, servicios marítimos, logísticos y en donde también se realiza el recambio de pasajeros y/o staff. Por su parte, los buques de gran porte originan sus recorridos en otra región y realizan itinerarios pendulares, utilizando al puerto local como puerto de escala. Generalmente la estadía es entre 6 y 8 horas.

La temporada de cruceros comienza en septiembre y finaliza en abril. La oferta de itinerarios es amplia, existiendo recorridos cortos de tres a siete noches hasta aquellos que oscilan entre diez a treinta días de navegación, dependiendo de los destinos por recorrer. Las compañías navieras contemplan diferentes tarifas y servicios a bordo, acorde a las necesidades del cliente.

La venta de los tickets es multicanal y se adquieren mediante agencias de viajes y turismo o directamente de forma *online*, a través de Internet. También es posible encontrar precios promocionales, como aquellos denominados “*last sale*” o “*last minute*”.

La temporada de cruceros en Ushuaia tiene una duración aproximada de seis meses que se corresponde con el período de primavera-verano austral, cuando hay mayor cantidad de horas de luz

*“(…) en primavera se configura un paisaje especial por los gigantes témpanos que se desprenden de los glaciares y flotan en el mar. Este componente se encuentra inserto en los programas turísticos como un recurso insustituible e incluso caracterizado en función a su forma como témpanos tabulares, irregulares y redondeados” (Vereda y Jensen, 2014).*

solar y las condiciones meteorológicas son más benignas y acordes para la navegación en la zona, como también en aguas antárticas.

Ushuaia recibe gran parte de sus visitantes que arriba por vía marítima, por lo que el segmento de cruceros turísticos es de gran importancia para el destino ya que representa un alto porcentaje de llegadas de visitantes en la temporada estival.

De acuerdo a información emitida por la Dirección Provincial de Puertos (DPP), la temporada de cruceros en Ushuaia comenzó el 19 de septiembre 2017 con el arribo del buque Stella Australis (Cruceros Australis) con capacidad para 210 pasajeros con destino al Cabo de Hornos, y culminó el 04 de abril de 2018 con la última recalada del mencionado buque. Durante la misma se contabilizaron 44 cruceros, que realizaron 322 recaladas y movilizaron a más de 101.000 cruceristas.

Según la capacidad de pasajeros, entre los buques de la temporada se destacaron el buque Emerald Princess (Princess Cruises) con capacidad para 3080 pasajeros; el Celebrity Infinity (Celebrity Cruises) de 2449 pasajeros y el Queen Victoria (Cunard Cruise Line) de 2100 pasajeros. Por primera vez se recibieron en el Puerto Ushuaia a las embarcaciones Emerald Princess y el Island Princess (Princess Cruises) con capacidad para 2200 pasajeros con destinos por Sudamérica; Ventus Australis (Cruceros Australis) con capacidad para 210 pasajeros con destino al Cabo de Hornos y recorrido antártico; Island Sky (Quark Expeditions) con capacidad para 108 pasajeros con destino a Antártida. En este mismo sentido, regresaron tras varios años de no amarrar en Ushuaia, las embarcaciones: Aida Cara (Aida Kreuzfahrten) para 1200 pasajeros; Albatros (Phoenix Reisen) para 830 pasajeros y Queen Victoria (Cunard Cruise Line) con destino por Sudamérica. Como así también el barco Silver Cloud (Silver Seas Cruises charteado por Polar Cruises) con capacidad para 296 pasajeros con destino a Antártida.

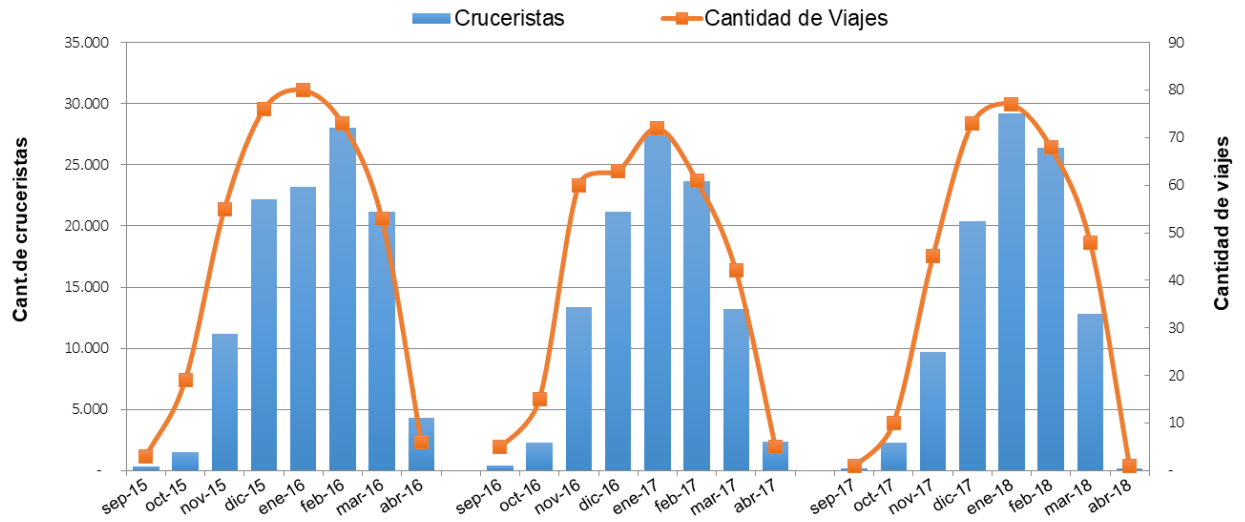
TOTAL DEMANDA DE CRUCEROS Y PASAJEROS POR TEMPORADAS. Puerto de Ushuaia.																
Mes	2010/2011		2011/2012		2012/2013		2013/2014		2014/2015		2015/2016		2016/2017		2017/2018	
	viajes	Pasajeros	viajes	pasajeros	Viajes	pasajeros	viajes	pasajeros	viajes	pasajeros	viajes	pasajeros	viajes	pasajeros	viajes	pasajeros
Sep.	3	275	5	409	4	509	4	499	5	484	3	327	5	419	1	196
Oct.	10	704	8	724	13	1.803	12	2.735	19	1.541	19	1.532	15	2.287	10	2.298
Nov.	37	5.634	43	5.541	52	9.749	57	9.097	57	9.890	55	11.194	60	13.343	45	9.706
Dic.	58	11.830	54	13.469	71	17.392	74	18.445	70	20.160	76	22.204	63	21.135	72	20.351
Ene.	69	24.458	69	26.034	86	24.932	80	24.364	74	19.600	80	23.221	72	27.394	77	29.203
Feb.	64	26.502	65	17.344	70	29.143	73	27.731	68	26.299	73	28.042	61	23.640	68	26.373
Mar.	32	5.022	33	8.991	36	10.291	39	13.583	35	11.769	53	21.140	42	13.168	48	12.814
Abr.	3	288	4	463	2	229	10	2.316	2	533	6	4.340	5	2.344	1	162
<b>TOTAL</b>	<b>276</b>	<b>74.713</b>	<b>281</b>	<b>72.975</b>	<b>334</b>	<b>94.048</b>	<b>349</b>	<b>98.770</b>	<b>330</b>	<b>90.276</b>	<b>365</b>	<b>112.000</b>	<b>323</b>	<b>103.730</b>	<b>322</b>	<b>101.103</b>

Nota: A partir de la Temporada 2012-2013 las cifras fueron complementadas con información de la *International Association of Antarctica Tour Operators* (IAATO).

e/ Corresponde a entradas confirmadas a la fecha por la Dirección Provincial de Puertos. Los pasajeros fueron estimados por el Instituto Fueguino de Turismo en base a la ocupación media de las últimas cuatro temporadas.

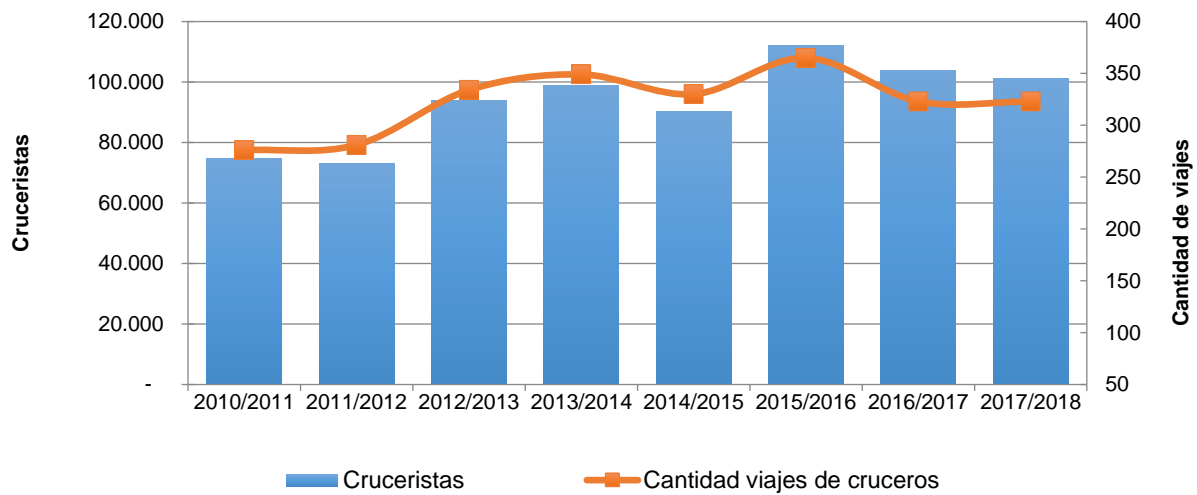
Fuente: Instituto Fueguino de Turismo, Dirección Provincial de Puertos Delegación Ushuaia y Universidad Nacional de Tierra del Fuego AelIAS.

**TOTAL DEMANDA DE BUQUES Y CRUCERISTAS EN EL PUERTO DE USHUAIA. Gráfico comparativo por temporadas.**



Fuente: Instituto Fuegoino de Turismo y Dirección Provincial de Puertos, Delegación Ushuaia.

**TOTAL DEMANDA CRUCEROS Y PASAJEROS (en miles de pasajeros). Gráfico comparativo por Temporadas.**



Fuente: Instituto Fuegoino de Turismo y Dirección Provincial de Puertos, Delegación Ushuaia.



## Clasificación de los Viajes

En el puerto de Ushuaia se distinguen al menos tres modalidades de viajes turísticos en cruceros:

- **Viajes Canales Fueguinos** (no antárticos)
- **Viajes Pendulares o Cono Sur** (no antárticos)
- **Viajes Antárticos**

Los viajes denominados “**Canales Fueguinos**” son aquellos en donde Ushuaia y Punta Arenas (Chile) operan como punto de inicio o fin del itinerario, formando una modalidad de viaje circular. Estos recorridos son operados por compañías regionales y brindan la posibilidad de acceder a diferentes puntos del archipiélago fueguino como el Cabo de Hornos, Estrecho de Magallanes, Canal Beagle, fiordos chilenos y glaciares.

Los viajes denominados “**Cono Sur**” o “**Pendulares**” se caracterizan por brindar la posibilidad de navegar los océanos Atlántico y Pacífico formando un péndulo. Por lo general comienzan su recorrido en Brasil continuando por Uruguay, Buenos Aires, Puerto Madryn, en algunas ocasiones incluyen las Islas Malvinas, posteriormente Ushuaia y finalizan en Valparaíso (Chile), donde realizan el recambio de pasajeros y comienzan el viaje de manera inversa para finalizar en Buenos Aires o Río de Janeiro.

Si bien ciertos buques de gran porte (entre 500 a 3000 pasajeros) que realizan el viaje pendular se aproximan hacia aguas antárticas, solo navegan las mismas no realizando desembarcos en el área. Los desembarcos solo están permitidos para aquellas embarcaciones que transportan menos de 500 pasajeros, no permitiendo el descenso simultáneo en un sitio de más de 100 personas, en virtud de regulaciones vigentes del Sistema de Tratado Antártico<sup>2</sup>.

Por su parte, los “**Viajes Antárticos**” utilizan embarcaciones del tipo rompehielos o con casco reforzado y se encuentran orientados a actividades de tipo expedición/aventura. En

estos viajes, Ushuaia opera como puerto base, en menor medida como puerto de escala, inicio o fin del itinerario. El área de destino es la Península Antártica, Islas Malvinas, Islas Georgias del Sur, Islas Orcadas del Sur, Islas Shetland del Sur y Círculo Polar Antártico.

Por lo general, los itinerarios se realizan mediante buques charteados a diferentes armadoras por parte de tour operadoras y en menor medida, por líneas de cruceros. La temporada turística antártica comienza a fines de octubre y culmina a finales de marzo; la duración de los itinerarios es variable, desde un mínimo de diez días hasta tres semanas, incluyendo la Península Antártica e Islas Subantárticas.

Entre la oferta de viajes regulares se encuentra el “*Clásico Antártida*” que posee una duración mínima de 10 días y consta en visitar la península Antártica y las Islas Shetland del Sur; El “*Cruce Círculo Polar Antártico*” de 14 días que además de visitar la península Antártica e Islas Shetland del Sur, consta en llegar lo más al Sur (aproximadamente a los 66° de Latitud Sur) y por último, el viaje “*Malvinas-Georgias del Sur-Península Antártica*” con un mínimo de 21 días y recorre Islas Malvinas, Georgias del Sur, Shetland del Sur y parte de la Península Antártica.

Una característica particular para los cruceros que se dirigen al Sur del paralelo 60° está dada por el marco regulatorio del Sistema del Tratado Antártico, que establece, entre otras, las pautas para la realización de la actividad turística. La mayoría de las actividades que se incluyen en los programas comprenden paseos en botes semirígidos o “*zodiac*” para aproximarse a témpanos y fauna sobre hielo flotante, también se los utiliza para traslados a la costa y posterior desembarco para realizar diversas actividades como la observación de fauna (pingüinos, petreles, focas, elefantes marinos, lobos marinos); visitas a sitios de interés histórico, bases científicas y la realización de caminatas a sitios de especial interés, entre otras. En los últimos años varios tours operadores han incorporado otras actividades más vinculadas al deporte aventura como kayak, escalada, campamentos, esquí de travesía, buceo, etc.

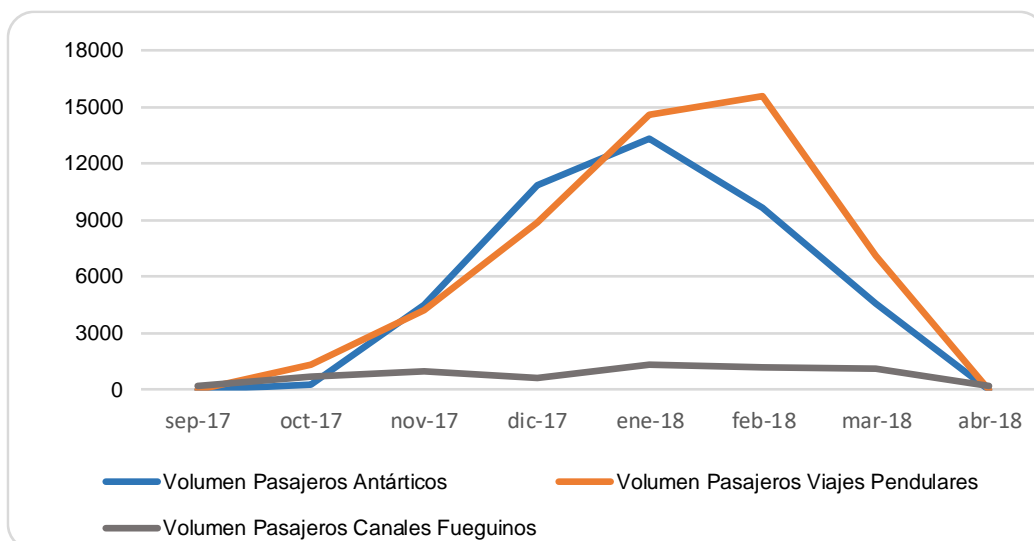
---

<sup>2</sup> Para mayor información remitirse a:  
[https://www.ats.aq/s/ats\\_meetings\\_atcm.htm](https://www.ats.aq/s/ats_meetings_atcm.htm)

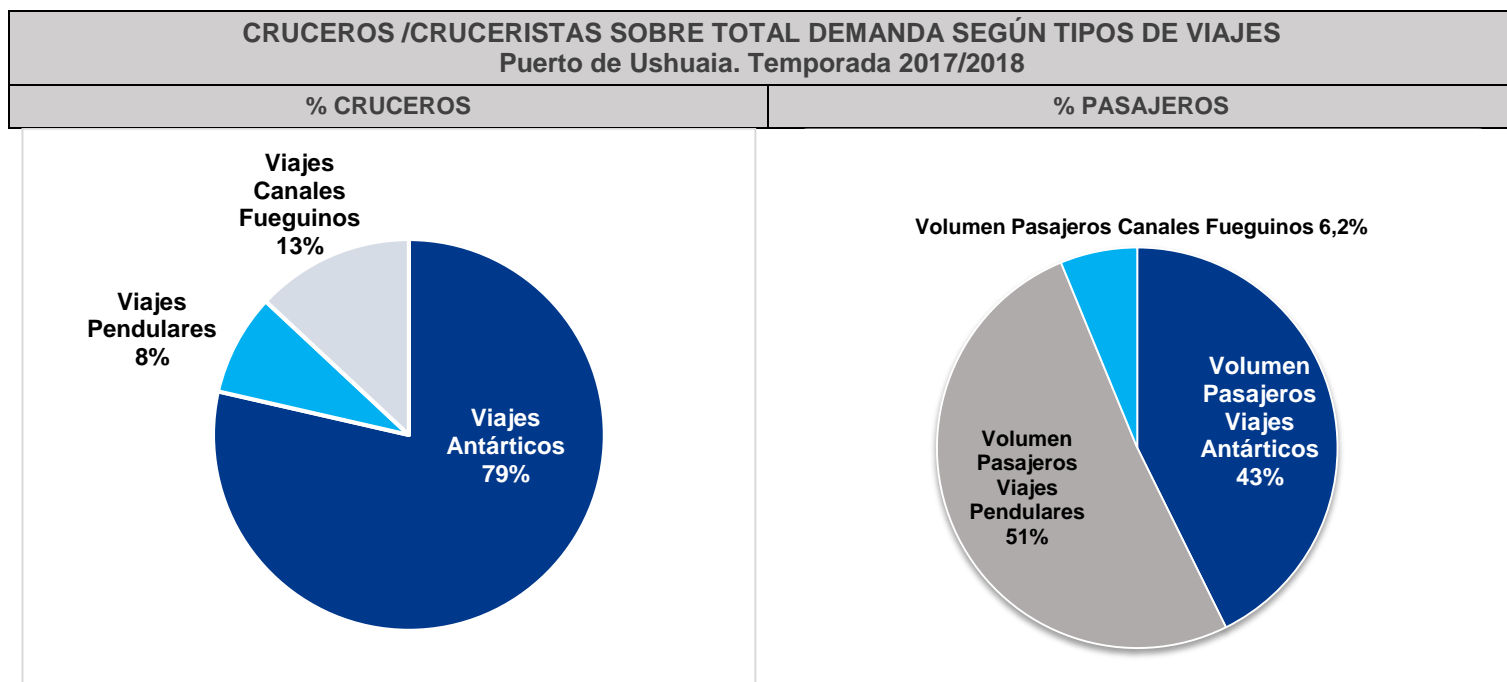
<b>VOLUMEN CRUCERISTAS POR TIPO DE VIAJE. Puerto de Ushuaia. Temporada 2017/2018</b>						
Temporada	PASAJEROS ANTÁRTICOS		PASAJEROS CONO SUR		PASAJEROS CANALES FUEGUINOS	
	Viajes	Pasajeros	Viajes	Pasajeros	Viajes	Pasajeros
Sep	0	0	0	0	1	196
Oct	4	279	1	1318	5	701
Nov	35	4.516	4	4.237	6	953
Dic	64	10.842	4	8.861	4	648
Ene	62	13.327	6	14.572	9	1.304
Feb	52	9.631	8	15.564	8	1.178
Mar	36	4.570	4	7.102	8	1.142
Abr	0	0	0	0	1	162
<b>Total</b>	<b>253</b>	<b>43165</b>	<b>27</b>	<b>51654</b>	<b>42</b>	<b>6284</b>

Fuente: Instituto Fuegoino de Turismo en base a datos de la Dirección Provincial de Puertos-Delegación Puerto de Ushuaia y la Universidad Nacional de Tierra del Fuego AelAS.

**TOTAL DE VOLUMEN PASAJEROS EN CRUCERO SEGÚN TIPO DE VIAJE.  
Temporada 2017-2018**



Fuente: Instituto Fuegoino de Turismo en base a datos de la Dirección Provincial de Puertos-Delegación Puerto de Ushuaia y la Universidad Nacional de Tierra del Fuego AelAS.



Fuente: Instituto Fueguino de Turismo en base a datos de Dirección Provincial de Puertos.

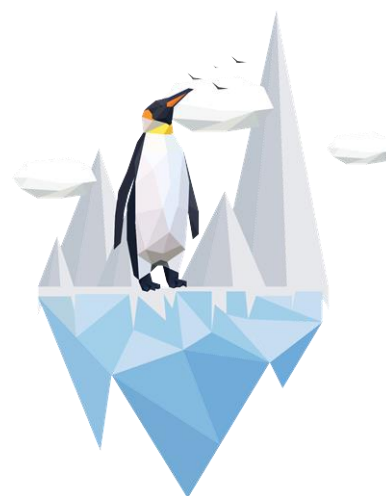
## Ushuaia, Puerta de Entrada a la Antártida

Desde mediados de la década del '90 del siglo pasado, el segmento de cruceros de expedición de turismo antártico ha presentado un crecimiento sostenido, reafirmando de esta manera la condición que reviste Ushuaia de "Puerta de Entrada más activa a la Antártida".

Desde sus inicios, esta actividad se encuentra acompañada en paralelo con el crecimiento de pasajeros que utilizan el Puerto de Ushuaia para iniciar o finalizar sus viajes antárticos.

Ushuaia se posiciona como la ciudad más próxima a la Antártida, separada por sólo 1.000 km de distancia. Esta situación le proporciona una ventaja geográfica fundamental que, sumado a su puerto natural de aguas profundas, infraestructura, logística y servicios de apoyo, la instituyen como una de las principales Puertas de Entrada a la Antártida. Vale mencionar que también

otras ciudades del hemisferio Sur son consideradas Puertas de Entrada, entre ellas Punta Arenas (53° 08' S - 70° 55' O) en Chile; Hobart (42° 54' S - 147° 18' E) en Australia; Christchurch (44° 33' S - 172° 4' E) en Nueva Zelanda y Ciudad del Cabo (33° 54' S - 18° 24' E) en Sudáfrica<sup>3</sup>.



<sup>3</sup> Vereda, M. (2008). Tierra del Fuego y Antártida. Un inventario de recursos turísticos desde la idea de complementariedad. *Estudios y Perspectivas en Turismo*. Vol. 17, N° 3 y 4: 199-222.

Ushuaia, en su rol de “Puerta de entrada a la Antártida”, asiste en los programas antárticos de naciones u organismos activos, con el objeto de garantizar capacidad logística, abastecimiento y servicios; difundir y controlar la observación de las recomendaciones del Tratado Antártico y regular la racionalización de costos operativos. Tales elementos contribuyen en la evolución del turismo de cruceros en la ciudad capital a través de consolidar el posicionando y rol de puerta de entrada marítima para el turismo antártico.

El puerto local es utilizado como puerto base para sus operaciones, transitando por el mismo aproximadamente un 90% del tránsito marítimo de cruceros antárticos mundial. Este posicionamiento se debe a la conjunción de las distintas dimensiones (natural, histórica y simbólica) que confluyen en Tierra del Fuego y Antártida, las cuales continúan potenciándose para el surgimiento de nuevas prácticas turísticas que consoliden a Ushuaia como “antesala a Antártida”.



Elaboración: Instituto Fueguino de Turismo

La temporada turística antártica comienza a fines de octubre y culmina a finales del mes de marzo, durante ese período, cruceros de diversos tamaños y ocasionalmente veleros, ofrecen a los amantes de la aventura y la naturaleza la posibilidad de viajar hacia el Continente Blanco.

De acuerdo con información suministrada por IAATO (2018) el total de pasajeros a nivel mundial para la temporada 2017-2018 fue de 51.707 visitantes. Sobre este total, el 83% de los pasajeros mundiales (43.165) utilizaron el Puerto de Ushuaia al menos una vez para visitar Antártida por vía marítima. Es importante destacar que los pasajeros embarcados en buques de gran porte (capacidad para más de 500 pasajeros) que sólo navegaron (sin descensos) en el área del Tratado Antártico han sido contabilizados a fin de registrar el movimiento total de visitantes por el puerto de Ushuaia, como punto de partida o arribo.

Durante la temporada 2017-2018 de los 44 buques de turismo que transitaron por el puerto de Ushuaia, el 73% sobre el total se dirigieron hacia el continente antártico.

La temporada de viajes a la Antártida comenzó el 10 de octubre de 2017 con el buque MV Ushuaia y finalizó el 31 de marzo de 2018 con el arribo a Ushuaia de la misma embarcación. En la temporada se incorporaron buques de gran porte como el *Prinsendam* de 830 pasajeros, el *Zaandam* de 1805 pasajeros (ambos de *Holland America*); y el *Celebrity Infinity* (*Celebrity Cruises*) con capacidad de 2449 pasajeros.

#### VOLUMEN DE PASAJEROS ANTÁRTICOS EN PUERTO DE USHUAIA SOBRE TOTAL MUNDIAL. Evolución por temporadas

Temporada	Pasajeros mundiales	Pasajeros Ushuaia			
		Totales *	% sobre mundiales	Locales **	% sobre mundiales
2005-2006	31.287	28.440	91%	16.909	54%
2006-2007	35.598	33.198	93%	18.694	53%
2007-2008	46.069	44.605	97%	23.431	51%
2008-2009	37.858	34.913	92%	23.431	51%
2009-2010	36.642	35.630	97%	18.204	50%
2010-2011	33.824	32.180	96%	16.089	48%
2011-2012	26.519	25.576	96%	18.920	74%
2012-2013	34.316	33.498	98%	21.842	64%
2013-2014	40.287	37.075	93%	22.314	56%
2014-2015	36.702	35.509	97%	22.275	62%
2015-2016	38.478	33.066	86%	26.859	70%
2016-2017	44.367	40.604	92%	28.056	63%
<b>2017-2018***</b>	<b>51.707</b>	<b>43.165</b>	<b>83%</b>	<b>35.381</b>	<b>68%</b>

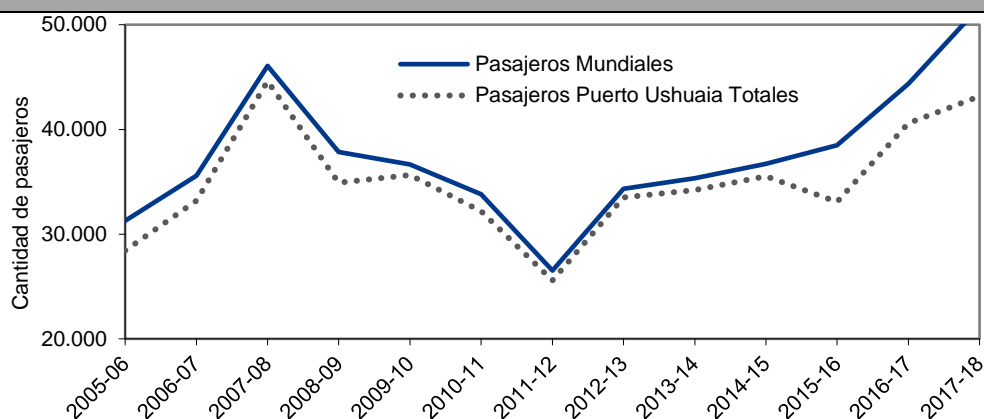
\* Pasajeros Ushuaia Totales: número de pasajeros que transitaron por Ushuaia al menos una vez

\*\* Pasajeros Ushuaia Locales: número de pasajeros que iniciaron y finalizaron su viaje en Ushuaia.

\*\*\*Se contabilizan aquellos pasajeros que han sido transportados vía marítima y aérea.

Fuente: Instituto Fueguino de Turismo en base a datos de Dirección Provincial de Puertos-Delegación Puerto Ushuaia y IAATO.

**VOLUMEN DE PASAJEROS ANTÁRTICOS EN EL PUERTO DE USHUAIA SOBRE EL TOTAL MUNDIAL - Evolución por Temporadas**



Fuente: Instituto Fuegoino de Turismo en base a datos de la Dirección Provincial de Puertos-Delegación Puerto de Ushuaia y IAATO.

**VIAJES, PASAJEROS Y BUQUES ANTÁRTICOS QUE TRANSITARON POR USHUAIA. Evolución por temporadas.**

Temporadas	VIAJES		PASAJEROS		BUQUES	
	Total	Variación anual %	Total	Variación anual %	Total	Variación anual %
2005-06	206	8%	28.440	-	27	-7%
2006-07	236	15%	33.189	17%	37	37%
2007-08	257	9%	44.605	34%	39	5%
2008-09	238	- 7%	34.913	-22%	34	-13%
2009-10	196	-18%	35.630	2%	34	0%
2010-11	185	- 6%	32.180	-10%	29	-15%
2011-12	178	- 4%	25.576	-21%	22	-24%
2012-13	197	11%	33.498	31%	25	14%
2013-14	203	3%	37.075	11%	26	4%
2014-15	203	0%	35.509	-4%	27	4%
2015-16	213	5%	33.066	-7%	28	4%
2016-17	228	7%	40.604	23%	33	18%
2017-18	253	11%	43.165	6%	32	-3%

Fuente: Instituto Fuegoino de Turismo en base a datos de la Dirección Provincial de Puertos-Delegación Puerto de Ushuaia, IAATO y UNTDF.

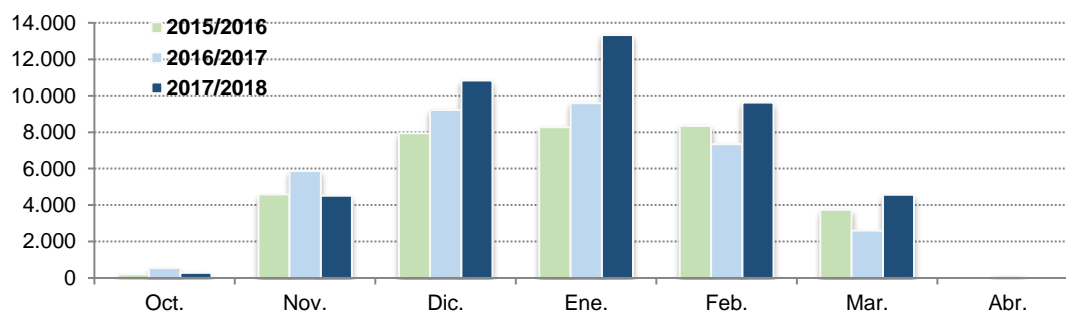
## Total Volumen Pasajeros Antárticos por temporadas

<b>DEMANDA DE CRUCEROS Y PASAJEROS ANTÁRTICOS POR TEMPORADAS. Puerto de Ushuaia</b>						
Período	2015/2016		2016/2017		2017/2018	
	viajes	pasajeros	viajes	pasajeros	viajes	pasajeros
Oct.	3	202	6	543	4	279
Nov.	32	4576	45	5873	35	4516
Dic.	49	7932	50	9225	64	10842
Ene.	54	8265	56	9590	62	13327
Feb.	45	8344	45	7346	52	9631
Mar.	30	3747	24	2607	36	4570
Abril			2	129	0	0
<b>TOTAL</b>	<b>213</b>	<b>33.066</b>	<b>228</b>	<b>40.604</b>	<b>253</b>	<b>43.165</b>

Nota: Incluye pasajeros locales, semi-locales y en tránsito.

Fuente: Instituto Fueguino de Turismo en base a datos de Dirección Provincial de Puertos-Delegación Puerto Ushuaia.

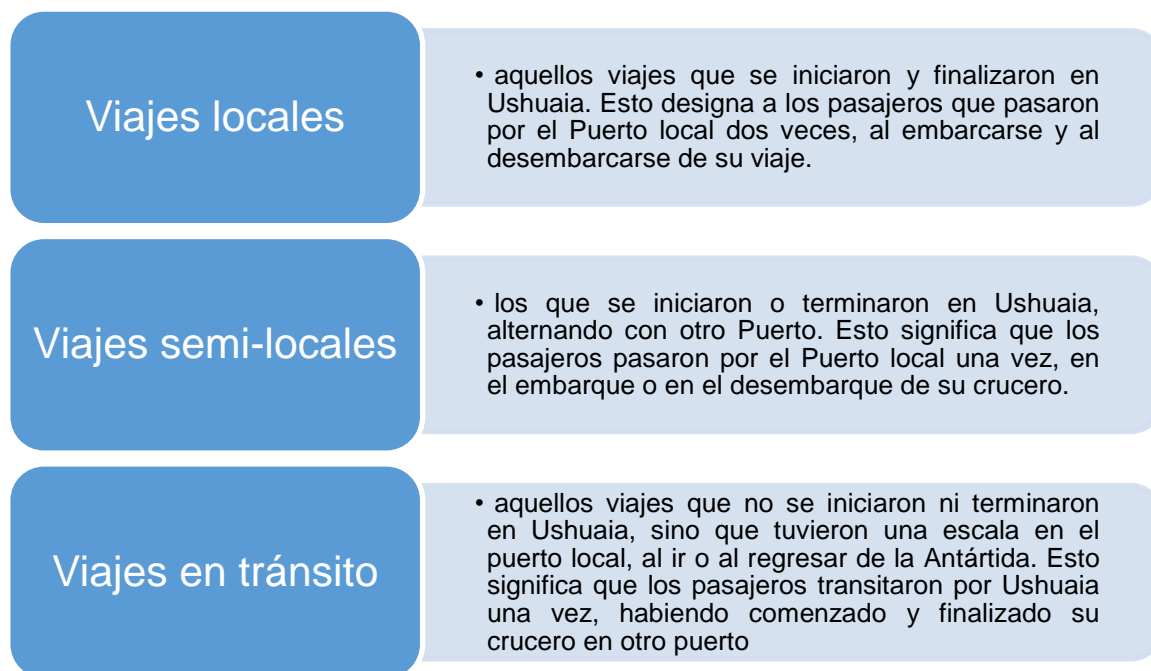
### TOTAL VOLUMEN DE PASAJEROS ANTÁRTICOS. Puerto de Ushuaia Gráfico comparativo últimas temporadas.



Fuente: Instituto Fueguino de Turismo en base a datos de la Dirección Provincial de Puertos-Delegación Puerto de Ushuaia, IAATO y UNTDF.

## Viajes 'LOCALES', 'SEMI-LOCALES' y 'EN TRÁNSITO'

Para analizar el flujo de embarcaciones y pasajeros que visitaron la región de la Península Antártica e islas del Atlántico Sur utilizando Ushuaia como puerto operativo, se han clasificado los viajes y consecuentemente, a los pasajeros de acuerdo al puerto de partida, tránsito y/o regreso optado por los buques en:



Del total de los viajes a Antártida realizados a través del Puerto de Ushuaia, 213 fueron viajes locales, cifra que representó el 84%. Los viajes semi-locales fueron 33, el equivalente al 13%; y, por último, se efectuaron 7 viajes en tránsito, registrando una cifra proporcional del 3% sobre el total de viajes realizados.

En función de las categorías enunciadas precedentemente, los pasajeros antárticos transportados (43.165) se distribuyeron del siguiente modo: en los viajes locales representaron el 80%, los viajes semi-locales el 16% y los viajes en tránsito transportaron 4%.

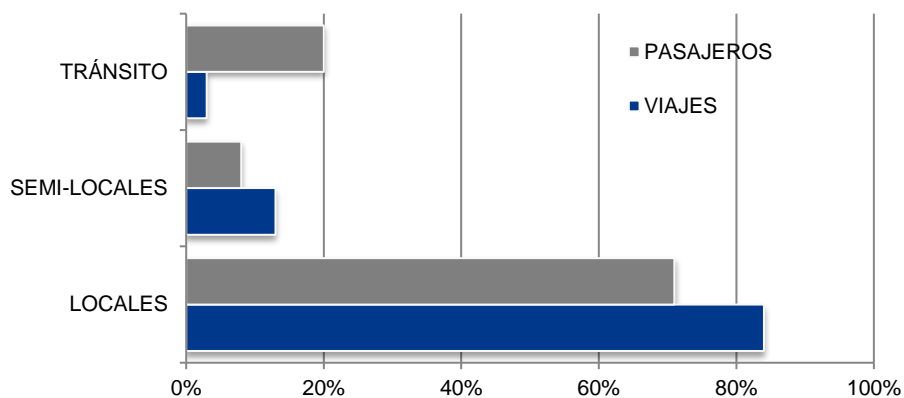


**TOTAL VIAJES/PASAJEROS ANTÁRTICOS QUE TRANSITARON POR EL PUERTO DE USHUAIA**

	Temporada 2016-2017			Temporada 2017-2018		
	VIAJES		PASAJEROS	VIAJES		PASAJEROS
	Cantidad	Cuota	Cuota	Cantidad	Cuota	Cuota
<b>Locales</b>	194	85%	80%	213	84%	71%
<b>Semi-locales</b>	34	15%	20%	33	13%	8%
<b>Tránsito</b>	0	0%	0%	7	3%	20%
<b>TOTAL</b>	<b>228</b>	<b>100,0%</b>	<b>100,0%</b>	<b>253</b>	<b>100%</b>	<b>100%</b>

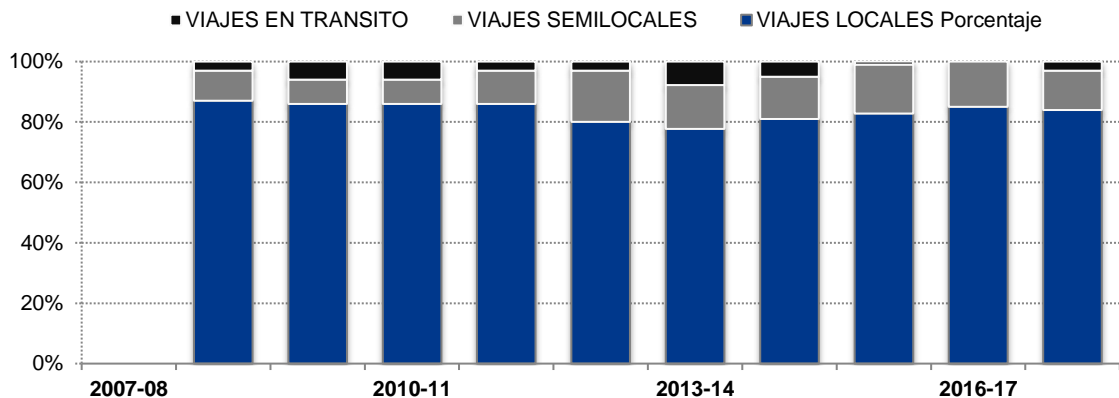
Fuente: Instituto Fuegoino de Turismo en base a Prefectura Naval Argentina, Dirección Provincial de Puertos de Tierra del Fuego, Asociación Internacional de Tour Operadores Antárticos y UNTDF.

**CUOTA DE PARTICIPACIÓN DE PASAJEROS Y VIAJES ANTÁRTICOS - Temporada 2017- 2018**



Fuente: Instituto Fuegoino de Turismo en base a datos de Dirección Provincial de Puertos-Delegación Puerto Ushuaia.

### VIAJES ANTÁRTICOS POR TIPO. Gráfico comparativo por temporadas.



Fuente: Instituto Fueguino de Turismo en base a datos de Dirección Provincial de Puertos - Delegación Puerto Ushuaia.

### Tendencias para la Temporada de Cruceros 2018/2019

Para la temporada de cruceros 2018/2019 se estima más de 375 recaladas, con la participación de 51 barcos, significando el arribo de más 120,000 pasajeros a la ciudad de Ushuaia. El mayor predominio de participación en el puerto respeta la regularidad de los operadores antárticos, con la llegada 36 barcos antárticos distribuidos en 284 recaladas. Ushuaia, sin lugar a duda, asume su rol como la principal Puerta de Entrada Marítima al Continente Blanco en la actividad turística.

La temporada marítima turística en la capital de Tierra del Fuego, Antártida e Islas del Atlántico Sur comenzó el 18 de septiembre 2018 con el arribo del buque Ventus Australis (Cruceros Australis) con capacidad para 210 pasajeros con destino al Cabo de Hornos, y culminará el 04 de abril de 2019 con la última recalada del barco Ushuaia (Antarply Expeditions) para 90 pasajeros proveniente de Antártida. Según la capacidad de pasajeros, entre los buques de la temporada se destacan el buque Celebrity Eclipse (Celebrity Cruises) con capacidad para 3145 pasajeros; el Costa Luminosa (Costa Crociere) de 2826 pasajeros; y el Star Princess (Princess Cruises) de 2600 pasajeros.

Cabe destacar que, duplicando su cantidad en comparación con la temporada anterior, el puerto de Ushuaia recibirá por primera vez a las siguientes embarcaciones:

- Aida Aura (Aida Kreuzfahrten) con capacidad para 1266 pasajeros con destinos por Sudamérica
- Azamara Pursuit (Azamara Cruises) con capacidad para 695 pasajeros con destinos por Sudamérica
- Celebrity Eclipse (Celebrity Curises) para 3145 pasajeros con destinos por Sudamérica y, en algunos itinerarios, combina con destino a Antártida
- Midnatsol (Hurtigrunten ASA) con capacidad para 674 pasajeros con destino a Antártida
- Resolute (One Ocean Expeditions) con capacidad para 146 pasajeros con destino a Antártida
- Seven Seas Explorer (Regent Seven Seas Cruises) para 750 pasajeros con destinos por Sudamérica
- Viking Sun (Viking Cruises) para 930 pasajeros con destinos por Sudamérica.

También se incorporan barcos que regresan tras varios años de no amarrar en Ushuaia, como las embarcaciones: Kapitan Khlebnikov (Quark Expeditions) para 112 pasajeros con destino a Antártida. Y, con destinos por Sudamérica, el Artania (Phoenix Reisen) para 1120 pasajeros, el Star Princess (Princess Cruises), el Crystal Symphony (Crystal Cruises) con capacidad para 922 pasajeros, y el Marco Polo (Cruise & Maritime Voyages USA) para 800 pasajeros.

Esta temporada no sólo presenta mayor cantidad de buques que la temporada anterior, sino también mayor diversidad en itinerarios de viajes, por ejemplo: los barcos Costa Luminosa (Costa Crociere) y el Ocean Dream (Peaceboat, para 1350 pasajeros) pasarán solo una vez por el Puerto Ushuaia porque lo incluyeron para sus itinerarios alrededor del mundo. Los barcos que regularmente realizan itinerarios antárticos también ofrecen viajes por los fiordos chilenos como es el caso de los barcos Le Soleal, L'Austral y Le Boreal (Compagnie des Iles du Ponant). El Barco Bremen (Hapag Lloyd Kreuzfahrten) con itinerario hacia Puerto Natales. Y los buques National Geographic Orion y National Geographic Explorer (National Geographic & Lindblad Expeditions) con viajes hacia la Reserva Provincial Isla de los Estados.

### **Tendencias para la Temporada Antártica 2018/2019**

La temporada de viajes a la Antártida comenzó el 07 de octubre de 2018 con el buque Kapitan Khlebnikov (Quark Expeditions) y finalizará el 04 de abril de 2019 con el buque Ushuaia (Antarpply Expeditions).

Este año sólo tres buques de gran porte incorporan en sus itinerarios por Sudamérica el destino Antártida, los cuales son: el Prinsendam de 830 pasajeros, el Zaandam de 1805 pasajeros (ambos de Holland America); y el Celebrity Eclipse (Celebrity Cruises) con capacidad de 3145 pasajeros.

Asimismo, para esta temporada se proyecta mayor cantidad de recaladas y barcos antárticos que la temporada pasada, como así también mayor diversidad de itinerarios antárticos tanto en el marco de turismo aventura como en el marco de contenido histórico – natural. Además de viajes que combinan tramos de navegación marítima con aéreos, y aquellos viajes especializados para fotógrafos profesionales y/o científicos. Destacándose en todos ellos, el uso de tecnologías de vanguardia y de conciencia ambiental.