



Instituto Provincial de Análisis e Investigación Estadística y Censos
San Martín 780
(V9410BFU) Ushuaia, Argentina
dgeyc@tierradelfuego.gov.ar
<http://estadisticas.tierradelfuego.gov.ar/>



Instituto Fuegoino de Turismo
Maipú 505
(V9410BJK) Ushuaia, Argentina
estadistica@tierradelfuego.org.ar
<http://www.tierradelfuego.org.ar>



Municipio de Río Grande
Dirección de Turismo
Rosales 350, (V9420CMH) Río Grande, Argentina
turismo@riogrande.gob.ar
<http://www.riogrande.gob.ar/ciudad/informacion-turistica/>
Observatorio Estadístico
Rosales 246, (V9420CMF) Río Grande, Argentina
observatorio.estadistico@riogrande.gob.ar
<http://www.riogrande.gob.ar/municipio/dependencias/observatorio-estadistico/>

ENCUESTA DE OCUPACIÓN HOTELERA (EOH)

Río Grande

Enero 2016

La Encuesta de Ocupación Hotelera (EOH) es un relevamiento realizado a nivel nacional en forma continua desde el 2004, bajo la coordinación del Ministerio de Turismo de Nación (MINTUR) y el Instituto Nacional de Estadísticas y Censos (INDEC), que tiene como objetivo medir el impacto del turismo internacional e interno sobre la actividad de los establecimientos de los sectores, hotelero y parahotelero, de la Argentina. Con periodicidad mensual, mide desde la perspectiva de la demanda, entre otras variables, la cantidad de pernóctes e ingresos, de los viajeros residentes y no residentes, la estadía promedio por viajero y la tasa de ocupación en plazas y habitaciones, como así también el nivel de empleo del sector. Además, permite distinguir la información de acuerdo al origen de los viajeros (provincia o país de residencia). Por otro lado, desde el punto de vista de la oferta releva la cantidad de establecimientos, habitaciones y plazas disponibles.

En la ciudad de Río Grande este operativo se comenzó a instrumentar a partir de octubre de 2012 a través de la Dirección General de Estadística y Censos (DGEyC) -responsable de la coordinación del operativo-, del Instituto Fuegoino de Turismo (INFUETUR) y, de las Direcciones de Turismo y Observatorio Estadístico del Municipio de Río Grande, aplicando un diseño censal, es decir se indaga la totalidad de establecimientos que componen la oferta.

En esta oportunidad se exponen los principales datos, para los establecimientos hoteleros y parahoteleros de la ciudad de Río Grande del mes de Enero 2016.

Anticipo mensual de Enero 2016

1. Indicadores de la oferta hotelera y parahotelera

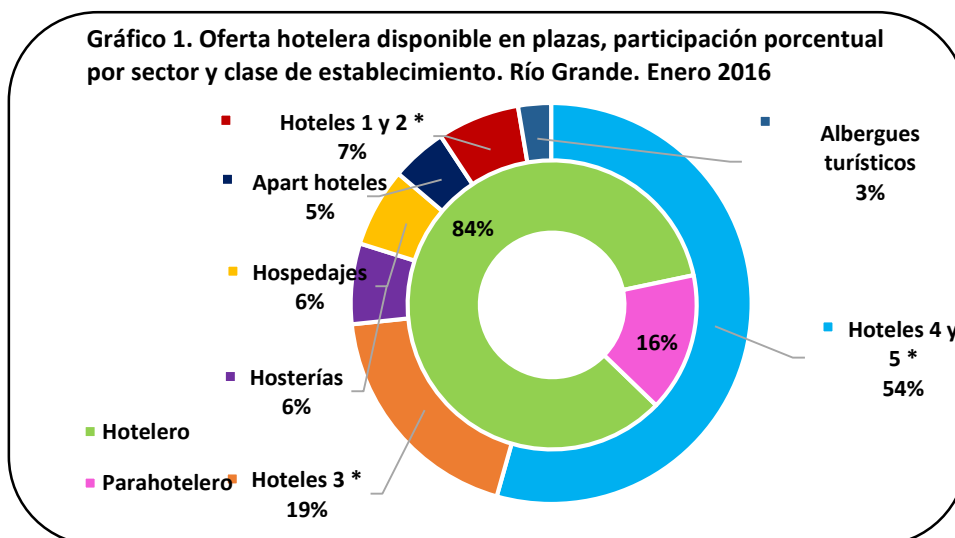
En el mes de Enero 2016 la ciudad de Río Grande, se registró igual oferta de establecimientos que en Enero 2015, contando con 14 establecimientos, de los cuales 8 fueron hoteleros (aquellos categorizados como hoteles 1 a 5 estrellas y apart-hoteles) y 6 parahoteleros (hosterías y cabañas en todas sus categorías, albergues turísticos, hospedajes y bed & breakfast).

Las habitaciones y unidades disponibles sumaron un total de 10.540 durante el mes de Enero 2016, lo que significa un incremento del 28,6% con respecto al mismo período del año anterior. Por otro lado, las plazas disponibles sumaron 23.374, registrando un aumento del 26,2% en el cotejo interanual.

Cuadro 1. Cantidad de habitaciones y/o unidades y plazas disponibles por tipo de establecimiento. Río Grande. Enero 2016

Categoría	Habitaciones Disponibles	Plazas Disponibles
Total	10.540	23.374
Hotelero	8.618	19.747
Hotel 4 y 5 estrellas	5.983	12.710
Hotel 3 estrellas	1.829	4.433
Apart hotel	155	1.054
Hotel 1 y 2 estrellas	651	1.550
Parahotelero	1.922	3.627
Hospedajes	744	1.488
Hosterías	806	1.519
Albergues turísticos	372	620

El Gráfico 1 representa la oferta disponible en plazas del sector hotelero y parahotelero en el mercado local. En este sentido, el 84% del total de las plazas disponibles en Río Grande es aportado por el sector hotelero, con una mayor cuota de participación de los establecimientos “hoteles de 4 y 5 estrellas” (54% del total de plazas).



El siguiente cuadro presenta el uso de la oferta disponible de habitaciones y plazas hoteleras expresadas en el párrafo anterior. El número de habitaciones ocupadas durante el mes de Enero 2016 sumó 4.191, presentando un desplome interanual del 13,6%. La tasa de ocupación de habitaciones (TOH) resultó ser del 39,8%, manifestando un descenso de 19,4 puntos porcentuales (en adelante p.p.) siempre comparando con igual mes del año anterior.

Las plazas ocupadas totalizaron 6.945 camas, dando como resultado una tasa de ocupación de plazas (TOP) del 29,7%, lo que significó una merma de 9,6 p.p. frente al mismo período del año anterior.

Cuadro 2. Cantidad de habitaciones y/o unidades y plazas disponibles, ocupadas y tasa de ocupación por sector. Río Grande. Enero 2016

Categoría	Habitaciones			Plazas		
	Disponibles	Ocupadas	TOH(1)	Disponibles	Ocupadas	TOP(2)
TOTAL	10.540	4.191	39,8	23.374	6.945	29,7
Hotelero	8.618	3.488	40,5	19.747	5.560	28,2
Parahotelero	1.922	703	36,6	3.627	1.385	38,2

(1)Tasa de ocupación de habitaciones: $TOH = (\text{Habitaciones o unidades ocupadas} / \text{Habitaciones o unidades disponibles}) * 100$

(2)Tasa de ocupación de plazas: $TOP = (\text{Plazas ocupadas} / \text{Plazas disponibles}) * 100$

2. Indicadores de la demanda hotelera y parahotelera. Enero 2016

Las pernoctaciones de turistas residentes y no residentes en establecimientos hoteleros y parahoteleros de la ciudad durante el mes de Enero 2016 totalizaron 6.945 noches, evidenciando un descenso interanual del 4,6%.

Sin considerar los 1.794 pernoctes (25,8%) de viajeros que no declararon su lugar de residencia¹, el 78,7% de aquellos fue realizado por turistas residentes, sumando 4.052 noches, mientras que el 21,3% restante corresponde a los turistas no residentes, totalizando 1.385 noches.

La cantidad de pernoctaciones del sector hotelero sufrió una caída del 6,3%, en comparación a igual mes del año anterior, mientras que el sector parahotelero experimentó un crecimiento del 2,7%. El mayor descenso en los pernoctes del mes correspondió a los viajeros no residentes desplomándose un 25,5%, mientras que los viajeros residentes registraron una variación positiva del 5,2%.

En el cuadro 3 se observa que la mayor cantidad de plazas ocupadas por los viajeros, independientemente de su origen, se registró en el sector hotelero.

¹Es necesario resaltar que el segmento de viajeros que no declara su condición de residencia es considerable, motivo por el cual el análisis por origen, tanto de los pernoctes como de los ingresos, se ve afectado por esta situación.

Cuadro 3. Pernoctaciones, viajeros y estadía media por condición de residencia y sector. Río Grande. Enero 2016

	Total	Sector Hotelero	Sector Parahotelero
Pernoctaciones(1)	6.945	5.560	1.385
Residentes	4.052	2.956	1.096
No Residentes	1.099	810	289
Sin declarar	1.794	1.794	-
Viajeros	4.268	3.335	933
Residentes	2.146	1.420	726
No residentes	622	415	207
Sin declarar	1.500	1.500	-
Estadía media(2) en días			
Residentes	1,89	2,08	1,51
No residentes	1,77	1,95	1,40

(1) El número de pernoctaciones es equivalente al número de plazas ocupadas.

(2) Se entiende por estadía promedio a la duración promedio en días en que se alojaron los viajeros: plazas ocupadas / viajeros

En cuanto a la cantidad de ingreso de viajeros en los establecimientos de la ciudad se registró un total de 4.268 personas, con una mayor participación de viajeros en el sector hotelero (3.335), presentando este sector una detracción del 14,0% en el total de llegadas en comparación interanual. Por su parte si analizamos el ingreso de viajeros por condición de residencia encontramos que se reportó una baja en el ingreso de viajeros residentes del 13,3% respecto a igual período anterior, como así también la llegada de viajeros no residentes sufrió una caída de un 11,0%.

La estadía media para el mes de Enero 2016 fue de 1,63 noches, observándose los más altos promedios de permanencia en el sector hotelero con 1,67 noches.

El cuadro 4 muestra para el mes analizado una matriz de doble entrada que permite visualizar la distribución regional de las pernoctaciones, la cantidad de ingresos de viajeros y la estadía media según condición de residencia.

Del análisis de las pernoctaciones del mes de referencia según región de origen y, en este caso, considerando a aquellos que no han declarado su condición de residencia, se desprende que los viajeros residentes sumaron la mayor cuota de participación con el 58,3% de los pernoctes del mes. Con un 22,8% de las mismas realizadas por personas procedentes de la Ciudad Autónoma de Buenos Aires, seguidas de aquellas provenientes de la Patagonia (sin incluir la Pcia. de Tierra del Fuego) que alcanzaron una cuota de participación sobre el total del 9,4%. Asimismo, siguiendo el estudio de los viajeros residentes, la participación del turismo interno ocupa el segundo lugar en el ranking, con un 10,0% de los pernoctes totales.

Por su parte, la cuota de pernoctes de viajeros internacionales (no residentes) fue del 15,8% de los cuales los provenientes de Chile lideraron con una participación del 3,5% sobre el total de las plazas ocupadas, mientras que el Resto de América Latina y Brasil la secundaron con el 2,3% y el 2,1% respectivamente.

Cabe mencionar que quienes no declararon su residencia ascendieron a 25,8%.

Cuadro 4. Distribución regional de las pernoctaciones, ingreso de viajeros hospedados y estadía media según condición de residencia. Río Grande. Enero 2016

	Pernoctaciones(1)	Cuota de participación	Ingreso de viajeros	Cuota de participación	Estadía media
Total	6.945	100,00	4.268	100,00	1,63
Total sin declarar	1.794	25,83	1.500	35,15	1,20
Total Residentes	4.052	58,34	2.146	50,28	1,89
Tierra del Fuego	698	10,05	483	11,32	1,45
CABA	1.581	22,76	834	19,54	1,90
Buenos Aires Provincia(2)	631	9,09	204	4,78	3,09
Resto de la Patagonia	653	9,40	345	8,08	1,89
Cuyo	196	2,82	103	2,41	1,90
Norte	34	0,49	23	0,54	1,48
Centro	86	1,24	46	1,08	1,87
Litoral	173	2,49	108	2,53	1,60
Total No Residentes	1.099	15,82	622	14,57	1,77
Chile	240	3,46	150	3,51	1,60
Brasil	144	2,07	93	2,18	1,55
Resto América Latina	162	2,33	66	1,55	2,45
Canadá	11	0,16	9	0,21	1,22
EEUU	81	1,17	26	0,61	3,12
Alemania	43	0,62	43	1,01	1,00
España	44	0,63	27	0,63	1,63
Italia	35	0,50	33	0,77	1,06
Francia	63	0,91	48	1,12	1,31
Resto de Europa	62	0,89	52	1,22	1,19
China	13	0,19	11	0,26	1,18
Rep. Corea	64	0,92	3	0,07	21,33
Japón	60	0,86	13	0,30	4,62
Resto Asia	71	1,02	42	0,98	1,69
Resto del mundo	6	0,09	6	0,14	1,00

(1) Pernoctaciones es igual a plazas ocupadas.

(2) Incluye partidos del Gran Buenos Aires y resto de la provincia.

Si bien el Ministerio de Turismo define seis regiones en su Plan Federal Estratégico de Turismo Sustentable (PFETS); en la EOH la Ciudad Autónoma de Buenos Aires se trata como una región independiente. Así, cada región comprende:

Región de Buenos Aires: Provincia de Buenos Aires.

Región Ciudad de Buenos Aires: Ciudad Autónoma de Buenos Aires.

Región Centro: Provincia de Córdoba.

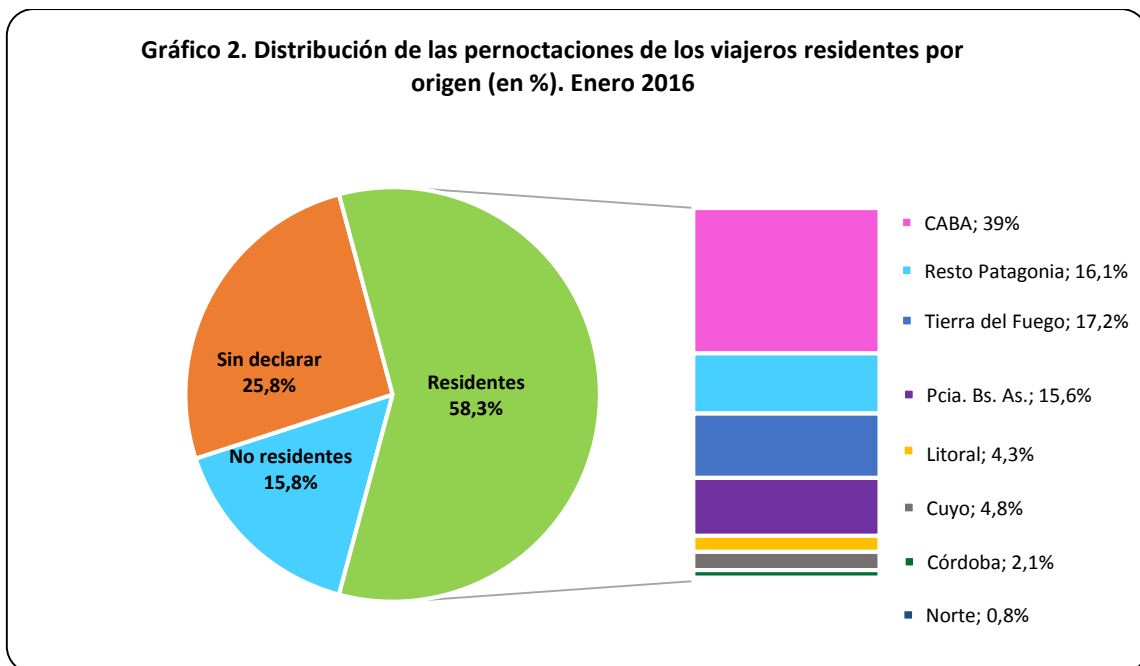
Región Cuyo: Provincias de Mendoza, San Juan, La Rioja y San Luis.

Región Litoral: Provincias de Entre Ríos, Corrientes, Misiones, Santa Fe, Chaco y Formosa.

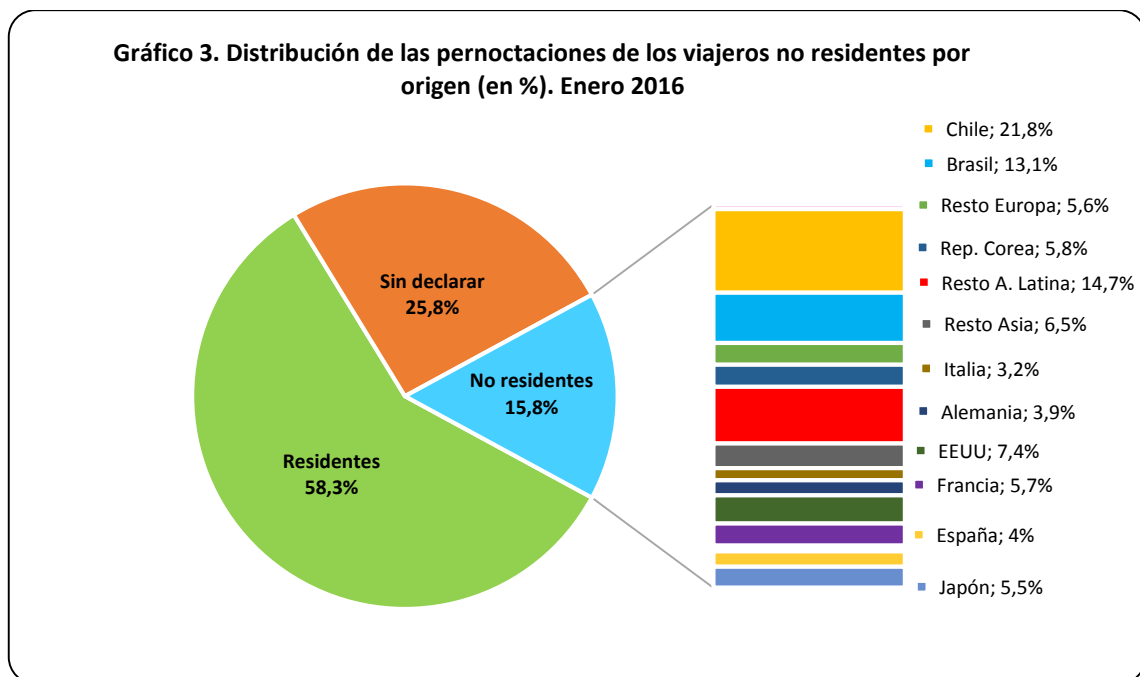
Región Norte: Provincias de Catamarca, Tucumán, Santiago del Estero, Salta y Jujuy.

Región Patagonia: Provincias de La Pampa, Neuquén, Río Negro, Chubut, Santa Cruz y Tierra del Fuego.

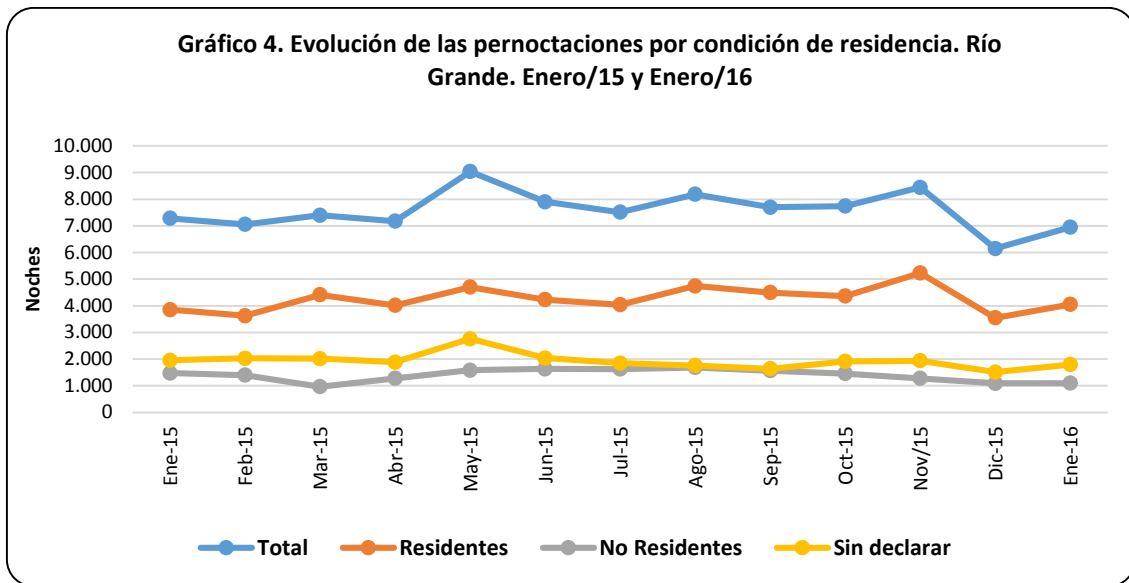
El gráfico 2 muestra las regiones donde los viajeros nacionales residen habitualmente.



En tanto el gráfico 3 muestra las regiones donde los viajeros internacionales hacen lo propio.



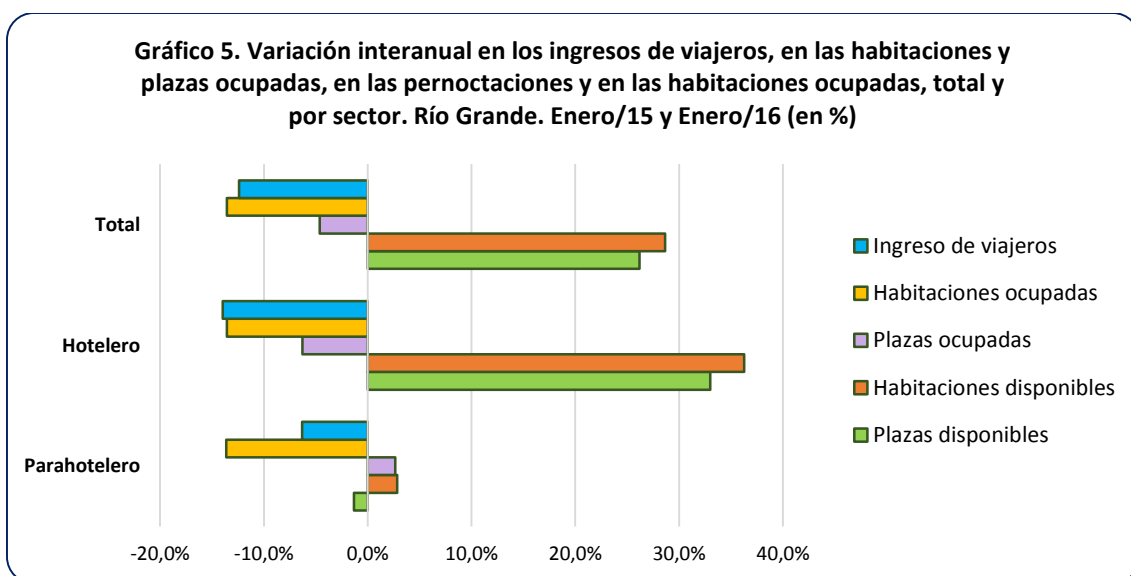
Por otro lado el gráfico 4 presenta la evolución de las pernoctaciones por condición de residencia.

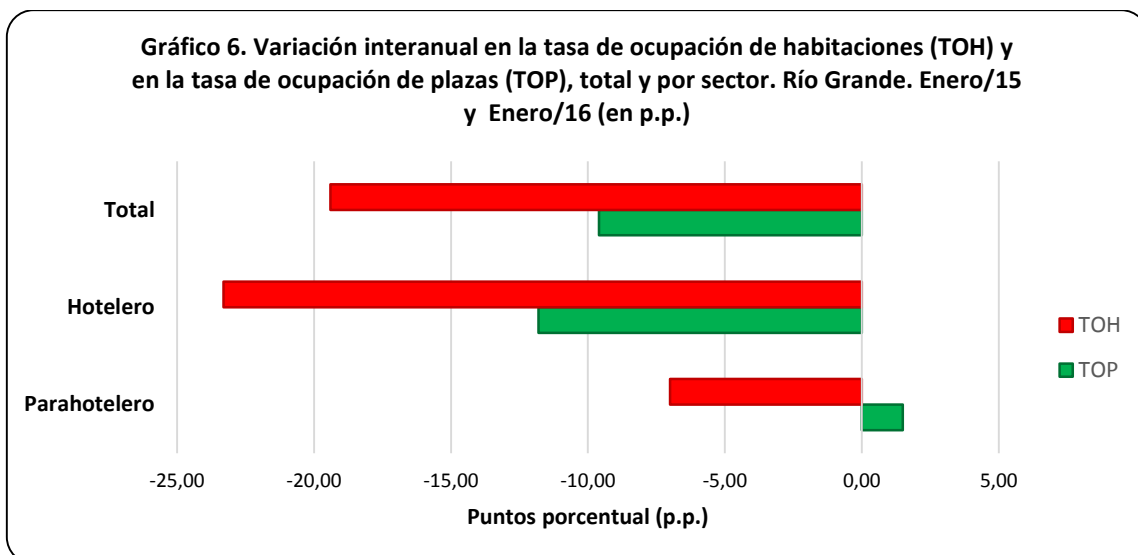


Los gráficos 5 y 6 reflejan la variación frente a igual período del año anterior de los principales indicadores.

En el gráfico 5 se puede apreciar que se incrementó tanto la oferta de habitaciones y plazas disponibles en el sector hotelero. Sin embargo, como se ve en el gráfico 6, dado que la escalada de la oferta, tanto en habitaciones como en plazas, se reveló en mayor proporción que la ocupación de las mismas, no solo la tasa de ocupación de habitaciones (TOH) sino la de plazas (TOP), sufrieron un retroceso interanual de 19,4 p.p. y 9,6 p.p. respectivamente.

Por su parte el sector parahotelero agenció, por un lado, un leve descenso de plazas disponibles, y por otro, un aumento en las habitaciones disponibles. Esto se debió a que en marzo/15 se produjo la reapertura de un establecimiento y, en el mes julio/15, cerró otro.





Como síntesis del mes se observó un incremento interanual en la oferta total de habitaciones y plazas disponibles suscitado, principalmente, por la incorporación de un establecimiento en el sector parahotelero, en el mes de mar/15, y por el crecimiento de la capacidad instalada de habitaciones y plazas disponibles que se presentó en el sector hotelero. Esta última situación, se manifestó en ene/15, cuando un establecimiento de este sector amplió su oferta en habitaciones en un 30%, y se potenció en may/15, cuando otro establecimiento del mismo sector hizo lo propio en un 144%.

El mes de Enero 2016 registró una disminución contra igual mes del año anterior de 13,6% en los niveles de ocupación de habitaciones tanto en el sector hotelero como en el parahotelero.

En otro orden los pernóctes totales del período, siempre en el cotejo interanual, cayeron un 4,6%, impulsado por la caída en el sector hotelero que fue de un 6,3%.

Por otro lado, los ingresos de viajeros arrojaron un saldo negativo del 12,4%, en tanto la tasa de ocupación de habitaciones (TOH) se situó en 39,8%, marcando un descenso interanual de 19,4 p.p.

La estadía media para, Enero 2016 fue de 1,63 días, resultando superior en 0,13 días al valor registrado el mismo mes del año anterior.

ANEXO: Principales indicadores de la oferta y la demanda en establecimientos hoteleros y parahoteleros de la ciudad de Río Grande y variación interanual (en %). Enero/2016

Oferta y demanda hotelera. Indicadores por mes y tipo de establecimiento. Río Grande. Períodos Jul/15 a Ene/16 y Ene/15

Indicadores	2015-2016							2015	Var. i.a.
	Jul.	Ago.	Sep.	Oct.	Nov.	Dic.	Ene.	Ene.	Enero 2015-2016
Establecimientos (1)									
Total	14	14	14	14	14	14	14	14	-
Hoteleros	8	8	8	8	8	8	8	8	-
Hotel 4 y 5 estrellas	2	2	2	2	2	2	2	2	-
Hotel 3 estrellas	3	3	3	3	3	3	3	3	-
Apart hotel y H. Boutique	1	1	1	1	1	1	1	1	-
Hotel 1 y 2 estrellas	2	2	2	2	2	2	2	2	-
Parahoteleros	6	6	6	6	6	6	6	6	-
Hospedajes	3	3	3	3	3	3	3	4	-25,0%
Hosterías	2	2	2	2	2	2	2	2	-
Albergues turísticos	1	1	1	1	1	1	1	-	100,0%
Habitaciones o unidades disponibles (2)									
Total	10.571	10.571	10.260	10.540	10.230	10.540	10.540	8.193	28,6%
Hoteleros	8.649	8.649	8.400	8.618	8.370	8.618	8.618	6.324	36,3%
Hotel 4 y 5 estrellas	5.983	5.983	5.790	5.983	5.790	5.983	5.983	3.627	65,0%
Hotel 3 estrellas	1.860	1.860	1.800	1.829	1.800	1.829	1.829	1.798	1,7%
Apart hotel	155	155	180	155	150	155	155	248	-37,5%
Hotel 1 y 2 estrellas	651	651	630	651	630	651	651	651	-
Parahoteleros	1.922	1.922	1.860	1.922	1.860	1.922	1.922	1.869	2,8%
Hospedajes	744	744	720	744	720	744	744	1.054	-29,4%
Hosterías	806	806	780	806	780	806	806	815	-1,1%
Albergues turísticos	372	372	360	372	360	372	372	-	100,0%
Habitaciones o unidades ocupadas (3)									
Total	5.204	5.736	5.327	5.266	5.710	3.734	4.191	4.849	-13,6%
Hoteleros	4.375	4.974	4.483	4.434	4.854	3.123	3.488	4.035	-13,6%
Parahoteleros	829	762	844	832	856	611	703	814	-13,6%
Plazas disponibles (4)									
Total	23.157	23.157	22.440	23.095	22.440	22.940	23.374	18.525	26,2%
Hoteleros	19.530	19.530	18.930	19.468	18.930	19.313	19.747	14.849	33,0%
Hotel 4 y 5 estrellas	12.710	12.710	12.300	12.710	12.300	12.710	12.710	7.750	64,0%
Hotel 3 estrellas	4.588	4.588	4.350	4.526	4.470	4.371	4.433	4.433	-
Apart hotel	682	682	780	682	660	682	1.054	1.054	-
Hotel 1 y 2 estrellas	1.550	1.550	1.500	1.550	1.500	1.550	1.550	1.612	-3,8%
Parahoteleros	3.627	3.627	3.510	3.627	3.510	3.627	3.627	3.676	-1,3%
Hospedajes	1.488	1.488	1.440	1.488	1.440	1.488	1.488	2.139	-30,4%
Hosterías	1.519	1.519	1.470	1.519	1.470	1.519	1.519	1.537	-1,2%
Albergues turísticos	620	620	600	620	600	620	620	-	100,0%
Plazas ocupadas (5)									
Total	7.509	8.185	7.697	7.739	8.443	6.148	6.945	7.282	-4,6%
Por Sector									
Hoteleros	6.349	7.036	6.499	6.535	7.103	4.933	5.560	5.933	-6,3%
Parahoteleros	1.160	1.149	1.198	1.204	1.340	1.215	1.385	1.349	2,7%
Por Residencia									
Residentes	4.037	4.741	4.498	4.364	5.229	3.549	4.052	3.852	5,2%
No residentes	1.623	1.684	1.564	1.459	1.274	1.090	1.099	1.475	-25,5%
Sin declarar	1.849	1.760	1.635	1.916	1.940	1.509	1.794	1.955	-8,2%

Tasa de ocupación de las habitaciones o unidades (TOH) (6)									
Total	49,2	54,3	51,9	50,0	55,8	35,4	39,8	59,2	-19,4 p.p.
Hoteleros	50,6	57,5	53,4	51,5	58,0	36,2	40,5	63,8	-23,3 p.p.
Parahoteleros	43,1	39,6	45,4	43,3	46,0	31,8	36,6	43,6	-7 p.p.
Tasa de ocupación de plazas (TOP) (7)									
Total	32,4	35,3	34,3	33,5	37,6	26,8	29,7	39,3	-9,6 p.p.
Hoteleros	32,5	36,0	34,3	33,6	37,5	25,5	28,2	40,0	-11,8 p.p.
Parahoteleros	32,0	31,7	34,1	33,2	38,2	33,5	38,2	36,7	1,5 p.p.
Viajeros (8)									
Total	4.321	4.691	4.599	4.567	4.794	3.801	4.268	4.872	-12,4%
Por sector									
Hoteleros	3.570	3.961	3.859	3.798	3.960	3.017	3.335	3.876	-14,0%
Parahoteleros	751	730	740	769	834	784	933	996	-6,3%
Por residencia									
Residentes	2.253	2.392	2.458	2.567	2.670	2.200	2.146	2.474	-13,3%
No residentes	608	888	792	498	634	374	622	699	-11,0%
Sin declarar	1.460	1.411	1.349	1.502	1.490	1.227	1.500	1.699	-11,7%
Duración de la estadía promedio de los viajeros en días (9)									
Total	1,74	1,74	1,67	1,69	1,76	1,62	1,63	1,49	0,13 días
Hoteleros	1,78	1,78	1,68	1,72	1,79	1,64	1,67	1,53	0,14 días
Parahoteleros	1,54	1,57	1,62	1,57	1,61	1,55	1,48	1,35	0,13 días

(1) Se entiende por **establecimiento** aquel que se encuentra bajo una administración de tipo comercial, que brinda alojamiento y que dispone de ciertos servicios como arreglo de camas y limpieza de sanitarios. Estos establecimientos están agrupados en clases y categorías, en función de su infraestructura edilicia y a los servicios prestados al público. El sector **hotelero** comprende: hoteles 1, 2, 3, 4 y 5 estrellas y apart-hoteles y el **parahotelero** incluye: hoteles sindicales, albergues, cabañas, bungalows, hospedajes, bed&breakfast, hosterías, residenciales, etc.

(2) Se considera **habitación** a todo cuarto o espacio amoblado ofrecido por un hotel, hostería, hospedaje o residencial, por un cierto precio por noche. Se consideran **unidades** los departamentos, cabañas o bungalows equipados que un establecimiento ofrece, otorgándole además algunos de los servicios de la hotelería. Las **habitaciones y unidades disponibles** se obtienen multiplicando la cantidad de habitaciones y unidades disponibles de cada establecimiento hotelero por la cantidad de días que se encontró abierto el mismo, en el período analizado.

(3) **Habitaciones o unidades ocupadas**, se refiere al total de habitaciones y/o unidades que hayan sido alquiladas/ventas en el período de referencia. Resulta de multiplicar el total de habitaciones ocupadas por la cantidad de noches en que fueron ocupadas las mismas.

(4) **Las plazas disponibles** son el número total de camas fijas y supletorias que disponen los establecimientos. Una cama matrimonial se contabiliza como 2 plazas. Se obtienen multiplicando la cantidad de plazas disponibles de cada establecimiento por la cantidad de días que se encontró abierto el mismo, en el período analizado.

(5) **Las plazas ocupadas o pernoctes** se refiere al total de noches que cada viajero permaneció en una habitación. Se obtiene de multiplicar la cantidad de viajeros por la cantidad de noches que cada uno se haya alojado en el establecimiento.

(6) **La tasa de ocupación de habitaciones (TOH)**, es la relación, expresada como porcentaje, existente entre el número de noches en que permanecieron ocupadas las habitaciones/unidades y el número de noches en que quedaron disponibles, en el período de referencia. $TOH = \text{Habitaciones o unidades ocupadas} / \text{Habitaciones o unidades disponibles} * 100$

(7) **La tasa de ocupación de plazas (TOP)**, es la relación, expresada como porcentaje, existente entre el número de noches en que permanecieron ocupadas las plazas y el número de noches en que quedaron disponibles, en el período de referencia. $TOP = \text{Plazas ocupadas} / \text{Plazas disponibles} * 100$

(8) Se considera **viajero** a toda persona que se ha trasladado de su lugar de residencia habitual por razones de diversa índole, tales como el ocio, los negocios, la visita a familiares o amigos, etc.; que realiza una o más pernoctaciones seguidas en el mismo establecimiento hotelero o parahotelero y que abona por tal servicio. Un bebé que se aloja sin cargo no se considera viajero porque no ocupa una plaza.

(9) Se entiende por **estadía promedio** a la duración promedio en días en que se alojaron los viajeros: plazas ocupadas / viajeros.

Informes y Metodología: <http://www.riogrande.gob.ar/municipio/dependencias/observatorio-estadistico/banco-municipal-de-datos/>