



Instituto Provincial de Análisis e Investigación Estadística y Censos
San Martín 780
(V9410BFU) Ushuaia, Argentina
dgeyc@tierradelfuego.gov.ar
<http://estadisticas.tierradelfuego.gov.ar/>



Instituto Fuegoino de Turismo
Maipú 505
(V9410BJK) Ushuaia, Argentina
estadistica@tierradelfuego.org.ar
<http://www.tierradelfuego.org.ar>



Municipio de Río Grande
Dirección de Turismo
Rosales 350, (V9420CMH) Río Grande, Argentina
turismo@riogrande.gob.ar
<http://www.riogrande.gob.ar/ciudad/informacion-turistica/>
Observatorio Estadístico
Rosales 246, (V9420CMF) Río Grande, Argentina
observatorio.estadistico@riogrande.gob.ar
<http://www.riogrande.gob.ar/municipio/dependencias/observatorio-estadistico/>

ENCUESTA DE OCUPACIÓN HOTELERA (EOH)

Río Grande

Abril 2016

La Encuesta de Ocupación Hotelera (EOH) es un relevamiento realizado a nivel nacional en forma continua desde el 2004, bajo la coordinación del Ministerio de Turismo de Nación (MINTUR) y el Instituto Nacional de Estadísticas y Censos (INDEC), que tiene como objetivo medir el impacto del turismo internacional e interno sobre la actividad de los establecimientos de los sectores, hotelero y parahotelero, de la Argentina. Con periodicidad mensual, mide desde la perspectiva de la demanda, entre otras variables, la cantidad de pernóctes e ingresos, de los viajeros residentes y no residentes, la estadía promedio por viajero y la tasa de ocupación en plazas y habitaciones, como así también el nivel de empleo del sector. Además, permite distinguir la información de acuerdo al origen de los viajeros (provincia o país de residencia). Por otro lado, desde el punto de vista de la oferta releva la cantidad de establecimientos, habitaciones y plazas disponibles.

En la ciudad de Río Grande este operativo se comenzó a instrumentar a partir de octubre de 2012 a través del Instituto Provincial de Análisis e Investigación Estadística y Censos (IPIEC) -responsable de la coordinación del operativo-, del Instituto Fuegoino de Turismo (INFUETUR), y de la Dirección de Turismo y el Observatorio Estadístico del Municipio de Río Grande, aplicando un diseño censal, es decir se indaga la totalidad de establecimientos que componen la oferta.

En esta oportunidad se exponen los principales datos, para los establecimientos hoteleros y parahoteleros de la ciudad de Río Grande del mes de Abril 2016.

Anticipo mensual de Abril 2016

1. Indicadores de la oferta hotelera y parahotelera

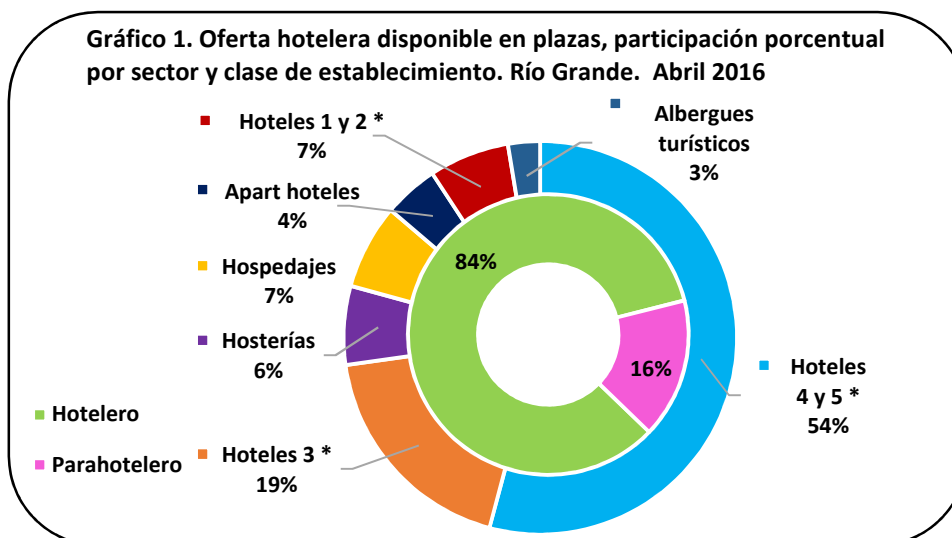
En el mes de Abril 2016 la ciudad de Río Grande registró una disminución en la oferta de establecimientos en comparación con Abril 2015, contando con un total de 14 establecimientos, de los cuales 8 fueron hoteleros (aquellos categorizados como hoteles 1 a 5 estrellas y apart-hoteles) y 6 parahoteleros (hosterías y cabañas en todas sus categorías, albergues turísticos, hospedajes y bed & breakfast).

Las habitaciones y unidades disponibles sumaron un total de 10.290 durante el mes de Abril 2016, lo que significa un incremento del 23,4% con respecto al mismo período del año anterior. Por otro lado, las plazas disponibles sumaron 22.710, registrando un aumento del 23,3% en el cotejo interanual.

Cuadro 1. Cantidad de habitaciones y/o unidades y plazas disponibles por tipo de establecimiento. Río Grande. Abril 2016

Categoría	Habitaciones Disponibles	Plazas Disponibles
Total	10.290	22.710
Hotelero	8.430	19.050
Hotel 4 y 5 estrellas	5.790	12.300
Hotel 3 estrellas	1.770	4.230
Apart hotel	240	1.020
Hotel 1 y 2 estrellas	630	1.500
Parahotelero	1.860	3.660
Hospedajes	720	1.590
Hosterías	780	1.470
Albergues turísticos	360	600

El Gráfico 1 representa la oferta disponible en plazas del sector hotelero y parahotelero en el mercado local. En este sentido, el 84% del total de las plazas disponibles en Río Grande es aportado por el sector hotelero, con una mayor cuota de participación de los establecimientos “hoteles de 4 y 5 estrellas” (54% del total de plazas).



El siguiente cuadro presenta el uso de la oferta disponible de habitaciones y plazas hoteleras expresadas en el párrafo anterior. El número de habitaciones ocupadas durante el mes de Abril 2016 sumó 4.401, presentando un descenso interanual del 13,8%. La tasa de ocupación de habitaciones (TOH) resultó ser del 42,8 manifestando una caída de 18,4 puntos porcentuales (en adelante p.p.) siempre comparando con igual mes del año anterior.

Las plazas ocupadas totalizaron 6.588 camas, dando como resultado una tasa de ocupación de plazas (TOP) del 29,0%, lo que arrojó un desplome de 9,9 p.p. frente al mismo período del año anterior.

Cuadro 2. Cantidad de habitaciones y/o unidades y plazas disponibles, ocupadas y tasa de ocupación por sector. Río Grande. Abril 2016

Categoría	Habitaciones			Plazas		
	Disponibles	Ocupadas	TOH(1)	Disponibles	Ocupadas	TOP(2)
TOTAL	10.290	4.401	42,8	22.710	6.588	29,0
Hotelero	8.430	3.742	44,4	19.050	5.704	29,9
Parahotelero	1.860	659	35,4	3.660	884	24,2

(1)Tasa de ocupación de habitaciones: $TOH = (\text{Habitaciones o unidades ocupadas} / \text{Habitaciones o unidades disponibles}) * 100$

(2)Tasa de ocupación de plazas: $TOP = (\text{Plazas ocupadas} / \text{Plazas disponibles}) * 100$

2. Indicadores de la demanda hotelera y parahotelera. Abril 2016

Las pernoctaciones de turistas residentes y no residentes en establecimientos hoteleros y parahoteleros de la ciudad durante el mes de Abril 2016 totalizaron 6.588 noches, evidenciando una contracción interanual del 8,2%.

Sin considerar los 1.667 pernoctes (25,3%) de viajeros que no declararon su lugar de residencia¹, el 82,6% de aquellos fue realizado por turistas residentes, sumando 4.063 noches, mientras que el 17,4% restante corresponde a los turistas no residentes, totalizando 858 noches.

La cantidad de pernoctaciones del sector hotelero sufrió una merma del 5,1%, en comparación a igual mes del año anterior, mientras que el sector parahotelero experimentó una retracción del 24,0%. El mayor descenso en los pernoctes del mes correspondió a los viajeros no residentes con una baja de 32,7%, mientras que los viajeros residentes registraron una variación positiva del 1,2%.

En el cuadro 3 se observa que la mayor cantidad de plazas ocupadas por los viajeros, independientemente de su origen, se registró en el sector hotelero.

¹Es necesario resaltar que el segmento de viajeros que no declara su condición de residencia es considerable, motivo por el cual el análisis por origen, tanto de los pernoctes como de los ingresos, se ve afectado por esta situación.

Cuadro 3. Pernoctaciones, viajeros y estadía media por condición de residencia y sector. Río Grande. Abril 2016

	Total	Sector Hotelero	Sector Parahotelero
Pernoctaciones(1)	5.704	5.704	884
Residentes	4.063	3.281	782
No Residentes	858	756	102
Sin declarar	1.667	1.667	-
Viajeros	3.445	3.445	534
Residentes	2.294	1.829	465
No residentes	295	226	69
Sin declarar	1.390	1.390	-
Estadía media(2) en días			
Residentes	1,77	1,79	1,68
No residentes	2,91	3,35	1,48

(1) El número de pernoctaciones es equivalente al número de plazas ocupadas.

(2) Se entiende por estadía promedio a la duración promedio en días en que se alojaron los viajeros: plazas ocupadas / viajeros

En cuanto a la cantidad de ingreso de viajeros en los establecimientos de la ciudad se registró un total de 3.979 personas, con una mayor participación de viajeros en el sector hotelero (3.445), presentando este sector una detracción del 2,7% en el total de llegadas en comparación interanual. Por su parte si analizamos el ingreso de viajeros por condición de residencia encontramos que se reportó una baja en el ingreso de viajeros residentes del 8,4% respecto a igual período anterior, como así también la llegada de viajeros no residentes sufrió un desplome de un 35,4%.

La estadía media para el mes de Abril 2016 fue de 1,7 noches, observándose los mismos promedios de permanencia en el sector hotelero y parahotelero.

El cuadro 4 muestra para el mes analizado una matriz de doble entrada que permite visualizar la distribución regional de las pernoctaciones, la cantidad de ingresos de viajeros y la estadía media según condición de residencia.

Del análisis de las pernoctaciones del mes de referencia según región de origen y, en este caso, considerando a aquellos que no han declarado su condición de residencia, se desprende que los viajeros residentes sumaron la mayor cuota de participación con el 61,7% de los pernoctes del mes. Con un 18,5% de las mismas realizadas por personas procedentes de la Ciudad Autónoma de Buenos Aires, seguidas de aquellas provenientes de la Patagonia (sin incluir la Pcia. de Tierra del Fuego) que alcanzaron una cuota de participación sobre el total del 13,3%. Asimismo, siguiendo el estudio de los viajeros residentes, la participación del turismo interno ocupa el Tercer lugar en el ranking, con un 12,3% de los pernoctes totales.

Por su parte, la cuota de pernoctes de viajeros internacionales (no residentes) fue del 13,0% de los cuales los provenientes de China lideraron con una participación del 1,9% sobre el total de las plazas ocupadas, mientras que Chile y Francia la secundaron con el 1,8% y el 1,7% respectivamente.

Cabe mencionar que quienes no declararon su residencia ascendieron a 25,3%.

Cuadro 4. Distribución regional de las pernoctaciones, ingreso de viajeros hospedados y estadía media según condición de residencia. Río Grande. Abril 2016

	Pernoctaciones(1)	Cuota de participación	Ingreso de viajeros	Cuota de participación	Estadía media
Total	6.588	100,00	3.979	100,00	1,66
Total sin declarar	1.667	25,30	1.390	34,93	1,20
Total Residentes	4.063	61,67	2.294	57,65	1,77
Tierra del Fuego	813	12,34	603	15,15	1,35
CABA	1.221	18,53	691	17,37	1,77
Buenos Aires Provincia(2)	688	10,44	285	7,16	2,41
Resto de la Patagonia	879	13,34	506	12,72	1,74
Cuyo	165	2,50	70	1,76	2,36
Norte	13	0,20	10	0,25	1,30
Centro	135	2,05	45	1,13	3,00
Litoral	149	2,26	84	2,11	1,77
Total No Residentes	858	13,02	295	7,41	2,91
Chile	122	1,85	89	2,24	1,37
Brasil	80	1,21	36	0,90	2,22
Resto América Latina	54	0,82	23	0,58	2,35
Canadá	0	0,00	0	0,00	0,00
EEUU	91	1,38	14	0,35	6,50
Alemania	19	0,29	13	0,33	1,46
España	20	0,30	6	0,15	3,33
Italia	14	0,21	14	0,35	1,00
Francia	111	1,68	24	0,60	4,63
Resto de Europa	61	0,93	45	1,13	1,36
China	128	1,94	9	0,23	14,22
Rep. Corea	76	1,15	6	0,15	12,67
Japón	73	1,11	8	0,20	9,13
Resto Asia	7	0,11	6	0,15	1,17
Resto del mundo	2	0,03	2	0,05	1,00

(1) Pernoctaciones es igual a plazas ocupadas.

(2) Incluye partidos del Gran Buenos Aires y resto de la provincia.

Si bien el Ministerio de Turismo define seis regiones en su Plan Federal Estratégico de Turismo Sustentable (PFETS); en la EOH la Ciudad Autónoma de Buenos Aires se trata como una región independiente. Así, cada región comprende:

Región de Buenos Aires: Provincia de Buenos Aires.

Región Ciudad de Buenos Aires: Ciudad Autónoma de Buenos Aires.

Región Centro: Provincia de Córdoba.

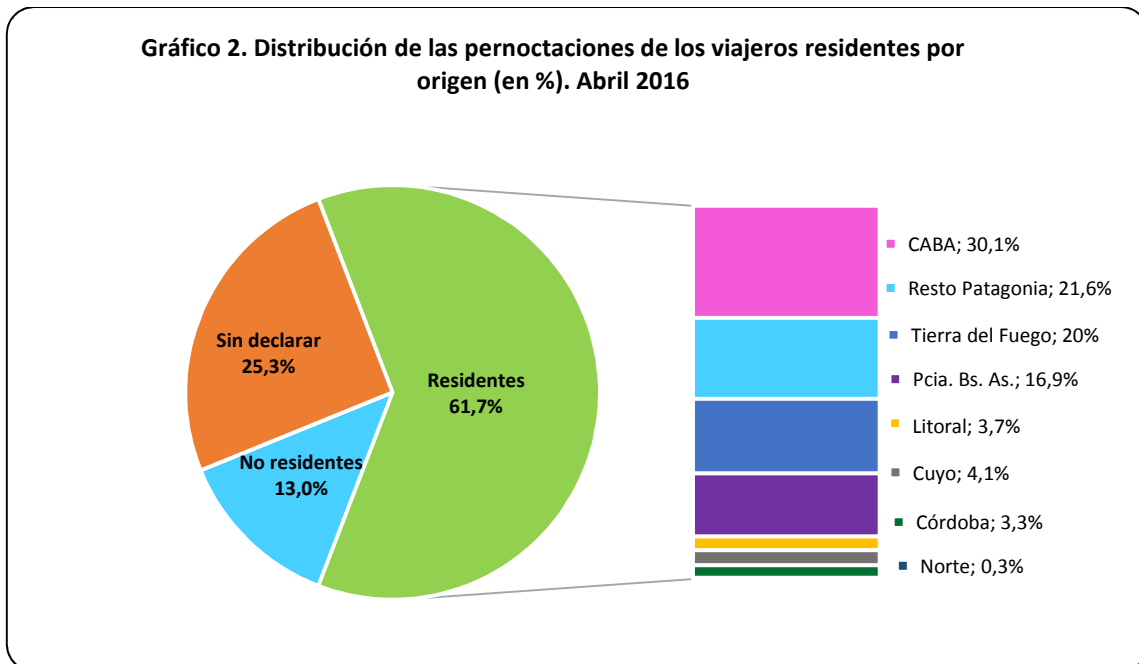
Región Cuyo: Provincias de Mendoza, San Juan, La Rioja y San Luis.

Región Litoral: Provincias de Entre Ríos, Corrientes, Misiones, Santa Fe, Chaco y Formosa.

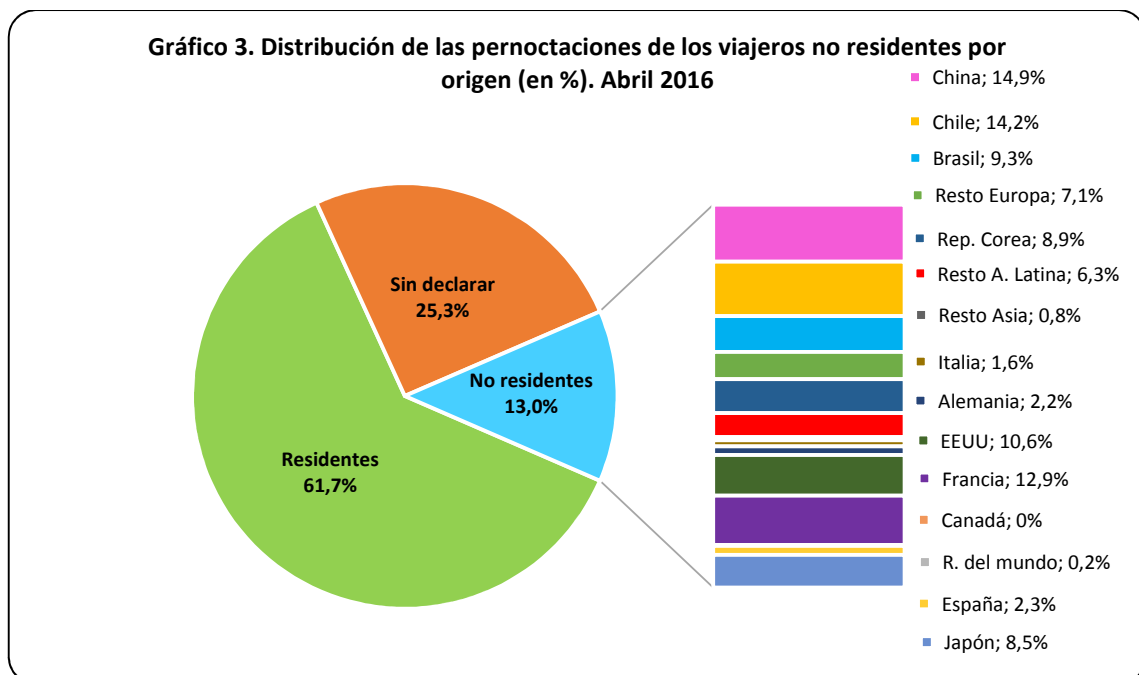
Región Norte: Provincias de Catamarca, Tucumán, Santiago del Estero, Salta y Jujuy.

Región Patagonia: Provincias de La Pampa, Neuquén, Río Negro, Chubut, Santa Cruz y Tierra del Fuego.

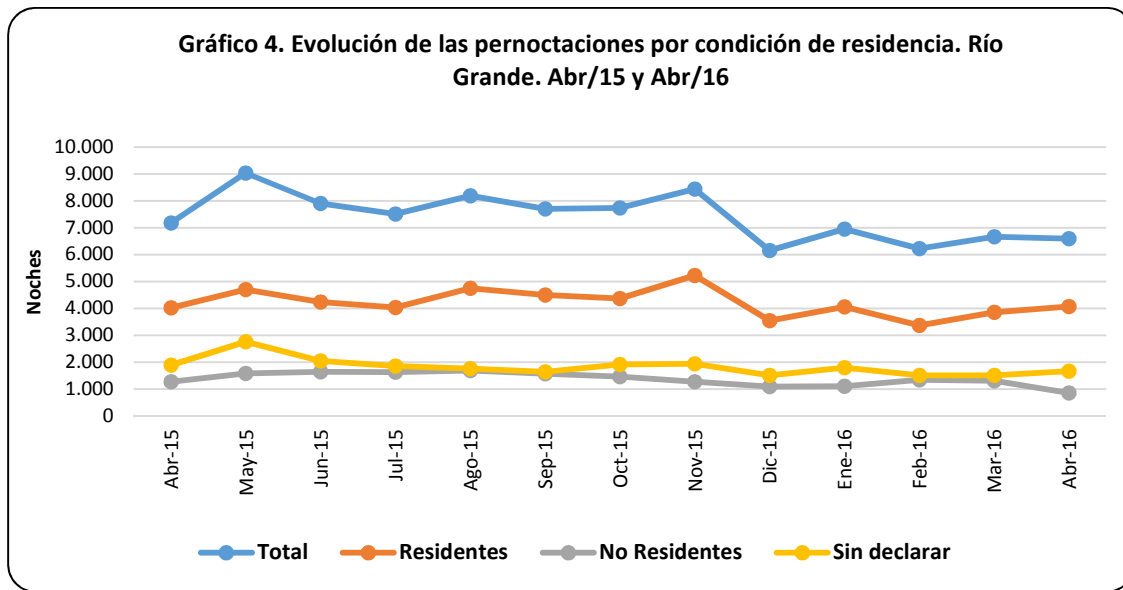
El gráfico 2 muestra las regiones donde los viajeros nacionales residen habitualmente.



En tanto el gráfico 3 muestra las regiones donde los viajeros internacionales hacen lo propio.



Por otro lado el gráfico 4 presenta la evolución de las pernoctaciones por condición de residencia.

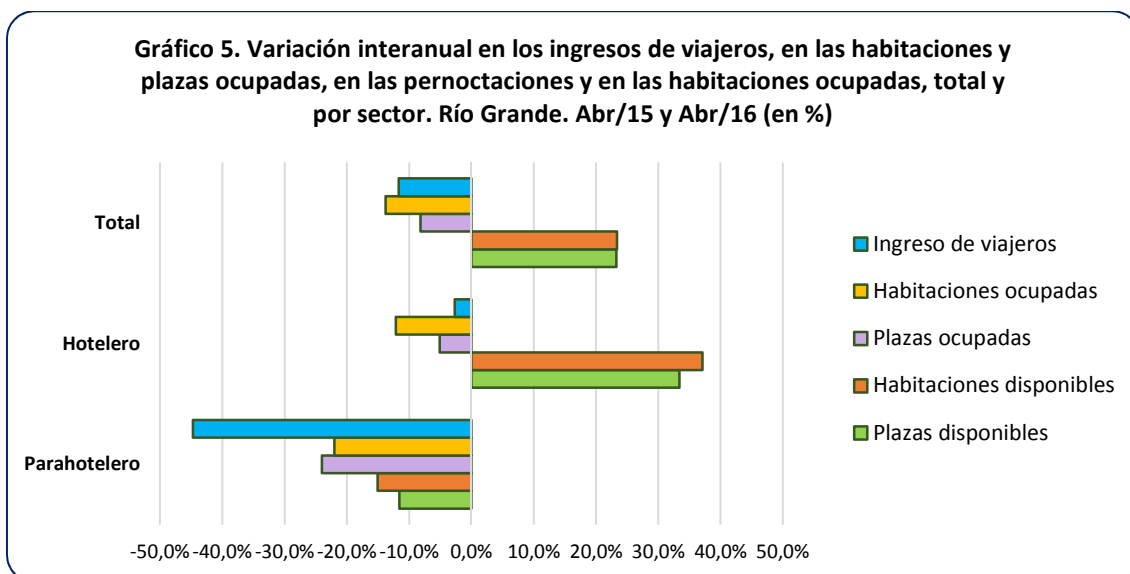


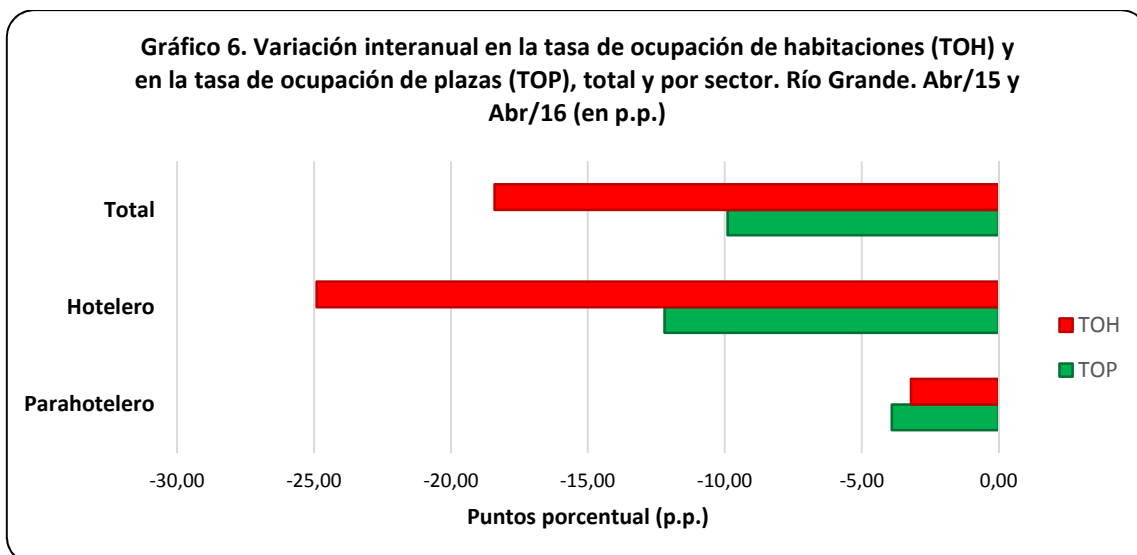
Los gráficos 5 y 6 reflejan la variación frente a igual período del año anterior de los principales indicadores.

En el gráfico 5 se puede apreciar que se incrementó tanto la oferta de habitaciones y como la de plazas disponibles del sector hotelero.

Sin embargo si analizamos solo el sector hotelero, como se ve en el gráfico 6, esto no repercutió en las tasas de ocupación dado que la escalada de la oferta, tanto en habitaciones como en plazas, creció en una considerable proporción (más del 35%) y, por el contrario, la demanda sufrió una retracción, situaciones ambas que impactaron negativamente en la ocupación. Así es como no solo la tasa de ocupación de habitaciones (TOH) sino la de plazas (TOP), mostraron un retroceso interanual de 24,9 p.p. y 12,2 p.p. respectivamente.

Por su parte el sector parahotelero agenció, un leve descenso de habitaciones y plazas disponibles.





Como síntesis del mes se observó un incremento interanual en la oferta total de habitaciones y plazas disponibles suscitado por el crecimiento de la capacidad instalada de habitaciones y plazas disponibles que se presentó en el sector hotelero. Esta última situación, se manifestó en ene/15, cuando un establecimiento de este sector amplió su oferta en habitaciones en un 30%, y se potenció en may/15, cuando otro establecimiento del mismo sector hizo lo propio en un 144%.

El mes de Abril 2016 registró una disminución, contra igual mes del año anterior, de 13,8% en las habitaciones ocupadas.

Es así que los pernóctes totales del período, siempre en el cotejo interanual, cayeron un 8,2%, de los cuales el mayor descenso correspondió al sector parahotelero con un 24,0%, mientras que los pernóctes del sector hotelero lo hicieron en un 5,1%.

Por otro lado, los ingresos de viajeros arrojaron un saldo negativo del 11,7% y la tasa de ocupación de habitaciones (TOH) se situó en 42,8%, marcando un descenso interanual de 18,4 p.p.

La estadía media para, Abril 2016 fue de 1,7 días, resultando levemente superior en 0,06 días al valor registrado el mismo mes del año anterior.

ANEXO: Principales indicadores de la oferta y la demanda en establecimientos hoteleros y parahoteleros de la ciudad de Río Grande y variación interanual (en %). Abril/2016

Oferta y demanda hotelera. Indicadores por mes y tipo de establecimiento. Río Grande. Períodos Nov/15 a Abr/16 y Abr/15

Indicadores	2015-2016						2015	Var. i.a.
	Nov.	Dic.	Ene.	Feb.	Mar.	Abr.	Abr.	Abril 2015-2016
Establecimientos (1)								
Total	14	14	14	14	14	14	15	-6,7%
Hoteleros	8	8	8	8	8	8	8	-
Hotel 4 y 5 estrellas	2	2	2	2	2	2	2	-
Hotel 3 estrellas	3	3	3	3	3	3	3	-
Apart hotel y H. Boutique	1	1	1	1	1	1	1	-
Hotel 1 y 2 estrellas	2	2	2	2	2	2	2	-
Parahoteleros	6	6	6	6	6	6	7	-14,3%
Hospedajes	3	3	3	3	3	3	4	-25,0%
Hosterías	2	2	2	2	2	2	2	-
Albergues turísticos	1	1	1	1	1	1	1	-
Habitaciones o unidades disponibles (2)								
Total	10.230	10.540	10.540	9.544	10.633	10.290	8.340	23,4%
Hoteleros	8.370	8.618	8.618	7.975	8.711	8.430	6.150	37,1%
Hotel 4 y 5 estrellas	5.790	5.983	5.983	5.597	5.983	5.790	3.510	65,0%
Hotel 3 estrellas	1.800	1.829	1.829	1.653	1.829	1.770	1.770	-
Apart hotel	150	155	155	116	248	240	240	-
Hotel 1 y 2 estrellas	630	651	651	609	651	630	630	-
Parahoteleros	1.860	1.922	1.922	1.569	1.922	1.860	2.190	-15,1%
Hospedajes	720	744	744	667	744	720	1.020	-29,4%
Hosterías	780	806	806	754	806	780	810	-3,7%
Albergues turísticos	360	372	372	148	372	360	360	-
Habitaciones o unidades ocupadas (3)								
Total	5.710	3.734	4.191	3.975	4.382	4.401	5.104	-13,8%
Hoteleros	4.854	3.123	3.488	3.316	3.604	3.742	4.259	-12,1%
Parahoteleros	856	611	703	659	778	659	845	-22,0%
Plazas disponibles (4)								
Total	22.440	22.940	23.374	21.315	23.591	22.710	18.420	23,3%
Hoteleros	18.930	19.313	19.747	18.212	19.809	19.050	14.280	33,4%
Hotel 4 y 5 estrellas	12.300	12.710	12.710	11.890	12.710	12.300	7.500	64,0%
Hotel 3 estrellas	4.470	4.371	4.433	3.886	4.495	4.230	4.260	-0,7%
Apart hotel	660	682	1.054	986	1.054	1.020	1.020	-
Hotel 1 y 2 estrellas	1.500	1.550	1.550	1.450	1.550	1.500	1.500	-
Parahoteleros	3.510	3.627	3.627	3.103	3.782	3.660	4.140	-11,6%
Hospedajes	1.440	1.488	1.488	1.131	1.643	1.590	2.070	-23,2%
Hosterías	1.470	1.519	1.519	1.392	1.519	1.470	1.470	-
Albergues turísticos	600	620	620	580	620	600	600	-
Plazas ocupadas (5)								
Total	8.443	6.148	6.945	6.222	6.670	6.588	7.174	-8,2%
Por Sector								
Hoteleros	7.103	4.933	5.560	5.045	5.303	5.704	6.011	-5,1%
Parahoteleros	1.340	1.215	1.385	1.177	1.367	884	1.163	-24,0%
Por Residencia								
Residentes	5.229	3.549	4.052	3.367	3.849	4.063	4.016	1,2%
No residentes	1.274	1.090	1.099	1.344	1.307	858	1.274	-32,7%
Sin declarar	1.940	1.509	1.794	1.511	1.511	1.667	1.884	-11,5%

Tasa de ocupación de las habitaciones o unidades (TOH) (6)								
Total	55,8	35,4	39,8	41,6	41,2	42,8	61,2	-18,4 p.p.
Hoteleros	58,0	36,2	40,5	41,6	41,4	44,4	69,3	-24,9 p.p.
Parahoteleros	46,0	31,8	36,6	42,0	40,5	35,4	38,6	-3,2 p.p.
Tasa de ocupación de plazas (TOP) (7)								
Total	37,6	26,8	29,7	29,2	28,3	29,0	38,9	-9,9 p.p.
Hoteleros	37,5	25,5	28,2	27,7	26,8	29,9	42,1	-12,2 p.p.
Parahoteleros	38,2	33,5	38,2	37,9	36,1	24,2	28,1	-3,9 p.p.
Viajeros (8)								
Total	4.794	3.801	4.268	3.952	4.124	3.979	4.506	-11,7%
Por sector								
Hoteleros	3.960	3.017	3.335	3.141	3.217	3.445	3.540	-2,7%
Parahoteleros	834	784	933	811	907	534	966	-44,7%
Por residencia								
Residentes	2.670	2.200	2.146	1.988	2.202	2.294	2.505	-8,4%
No residentes	634	374	622	684	641	295	457	-35,4%
Sin declarar	1.490	1.227	1.500	1.280	1.279	1.390	1.544	-10,0%
Duración de la estadía promedio de los viajeros en días (9)								
Total	1,76	1,62	1,63	1,57	1,62	1,66	1,59	0,06 días
Hoteleros	1,79	1,64	1,67	1,61	1,65	1,66	1,70	-0,04 días
Parahoteleros	1,61	1,55	1,48	1,45	1,51	1,66	1,20	0,45 días

(1) Se entiende por **establecimiento** aquel que se encuentra bajo una administración de tipo comercial, que brinda alojamiento y que dispone de ciertos servicios como arreglo de camas y limpieza de sanitarios. Estos establecimientos están agrupados en clases y categorías, en función de su infraestructura edilicia y a los servicios prestados al público. El sector **hotelero** comprende: hoteles 1, 2, 3, 4 y 5 estrellas y apart-hoteles y el **parahotelero** incluye: hoteles sindicales, albergues, cabañas, bungalows, hospedajes, bed&breakfast, hosterías, residenciales, etc.

(2) Se considera **habitación** a todo cuarto o espacio amoblado ofrecido por un hotel, hostería, hospedaje o residencial, por un cierto precio por noche. Se consideran **unidades** los departamentos, cabañas o bungalows equipados que un establecimiento ofrece, otorgándole además algunos de los servicios de la hotelería. Las **habitaciones y unidades disponibles** se obtienen multiplicando la cantidad de habitaciones y unidades disponibles de cada establecimiento hotelero por la cantidad de días que se encontró abierto el mismo, en el período analizado.

(3) **Habitaciones o unidades ocupadas**, se refiere al total de habitaciones y/o unidades que hayan sido alquiladas/ventas en el período de referencia. Resulta de multiplicar el total de habitaciones ocupadas por la cantidad de noches en que fueron ocupadas las mismas.

(4) **Las plazas disponibles** son el número total de camas fijas y supletorias que disponen los establecimientos. Una cama matrimonial se contabiliza como 2 plazas. Se obtienen multiplicando la cantidad de plazas disponibles de cada establecimiento por la cantidad de días que se encontró abierto el mismo, en el período analizado.

(5) **Las plazas ocupadas o pernoctes** se refiere al total de noches que cada viajero permaneció en una habitación. Se obtiene de multiplicar la cantidad de viajeros por la cantidad de noches que cada uno se haya alojado en el establecimiento.

(6) **La tasa de ocupación de habitaciones (TOH)**, es la relación, expresada como porcentaje, existente entre el número de noches en que permanecieron ocupadas las habitaciones/unidades y el número de noches en que quedaron disponibles, en el período de referencia. $TOH = \text{Habitaciones o unidades ocupadas} / \text{Habitaciones o unidades disponibles} * 100$

(7) **La tasa de ocupación de plazas (TOP)**, es la relación, expresada como porcentaje, existente entre el número de noches en que permanecieron ocupadas las plazas y el número de noches en que quedaron disponibles, en el período de referencia. $TOP = \text{Plazas ocupadas} / \text{Plazas disponibles} * 100$

(8) Se considera **viajero** a toda persona que se ha trasladado de su lugar de residencia habitual por razones de diversa índole, tales como el ocio, los negocios, la visita a familiares o amigos, etc.; que realiza una o más pernoctaciones seguidas en el mismo establecimiento hotelero o parahotelero y que abona por tal servicio. Un bebé que se aloja sin cargo no se considera viajero porque no ocupa una plaza.

(9) Se entiende por **estadía promedio** a la duración promedio en días en que se alojaron los viajeros: plazas ocupadas / viajeros.

Informes y Metodología: <http://www.riogrande.gob.ar/municipio/dependencias/observatorio-estadistico/>

Se puede descargar todo el material ingresando en "Publicaciones/Encuesta de Ocupación Hotelera (EOH)"