

# ENCUESTA DE OCUPACIÓN HOTELERA (EOH) Río Grande – Julio 2016

Año 5 - Volumen 7 - Número 46



**Municipio  
de Río Grande**

**Dirección de Turismo**

Rosales 350, (V9420CMH) Río Grande, Argentina  
[turismo@riogrande.gob.ar](mailto:turismo@riogrande.gob.ar)

<http://www.riogrande.gob.ar//municipio/dependencias/direccion-de-turismo/>

**Observatorio Estadístico**

Rosales 246, (V9420CMF) Río Grande, Argentina  
[observatorio.estadistico@riogrande.gob.ar](mailto:observatorio.estadistico@riogrande.gob.ar)

<http://www.riogrande.gob.ar//municipio/dependencias/observatorio-estadistico/>



**Instituto Fuegoño de Turismo**

Maipú 505  
(V9410BJK) Ushuaia, Argentina  
[estadistica@tierradelfuego.org.ar](mailto:estadistica@tierradelfuego.org.ar)  
<http://www.tierradelfuego.org.ar>



**Instituto Provincial de Análisis e Investigación Estadística y Censos**

San Martín 780  
(V9410BFU) Ushuaia, Argentina  
[dgevc@tierradelfuego.gov.ar](mailto:dgevc@tierradelfuego.gov.ar)

<http://estadisticas.tierradelfuego.gov.ar/>

# ENCUESTA DE OCUPACIÓN HOTELERA (EOH)

## Río Grande – Julio 2016

### Tabla de contenido

Introducción.....	1
Anticipo mensual de Julio 2016.....	2
1. Indicadores de la oferta hotelera y parahotelera .....	2
2. Indicadores de la demanda hotelera y parahotelera.....	3
ANEXO: Principales indicadores de la oferta y la demanda en establecimientos hoteleros y parahoteleros de la ciudad de Río Grande y variación interanual (en %). Julio/2016.....	9

### Introducción

La Encuesta de Ocupación Hotelera (EOH) es un relevamiento realizado a nivel nacional en forma continua desde el 2004, bajo la coordinación del Ministerio de Turismo de Nación (MINTUR) y el Instituto Nacional de Estadísticas y Censos (INDEC), que tiene como objetivo medir el impacto del turismo internacional e interno sobre la actividad de los establecimientos de los sectores, hotelero y parahotelero, de la Argentina. Con periodicidad mensual, mide desde la perspectiva de la demanda, entre otras variables, la cantidad de pernóctes e ingresos, de los viajeros residentes y no residentes, la estadía promedio por viajero y la tasa de ocupación en plazas y habitaciones, como así también el nivel de empleo del sector. Además, permite distinguir la información de acuerdo al origen de los viajeros (provincia o país de residencia). Por otro lado, desde el punto de vista de la oferta releva la cantidad de establecimientos, habitaciones y plazas disponibles.

En la ciudad de Río Grande este operativo se comenzó a instrumentar a partir de octubre de 2012 a través del Instituto Provincial de Análisis e Investigación Estadística y Censos (IPIEC) -responsable de la coordinación del operativo-, del Instituto Fuegoño de Turismo (INFUETUR), y de la Dirección de Turismo y el Observatorio Estadístico del Municipio de Río Grande, aplicando un diseño censal, es decir se indaga la totalidad de establecimientos que componen la oferta.

En esta oportunidad se exponen los principales datos, para los establecimientos hoteleros y parahoteleros de la ciudad de Río Grande del mes de Julio 2016.

## Anticipo mensual de Julio 2016

### 1. Indicadores de la oferta hotelera y parahotelera

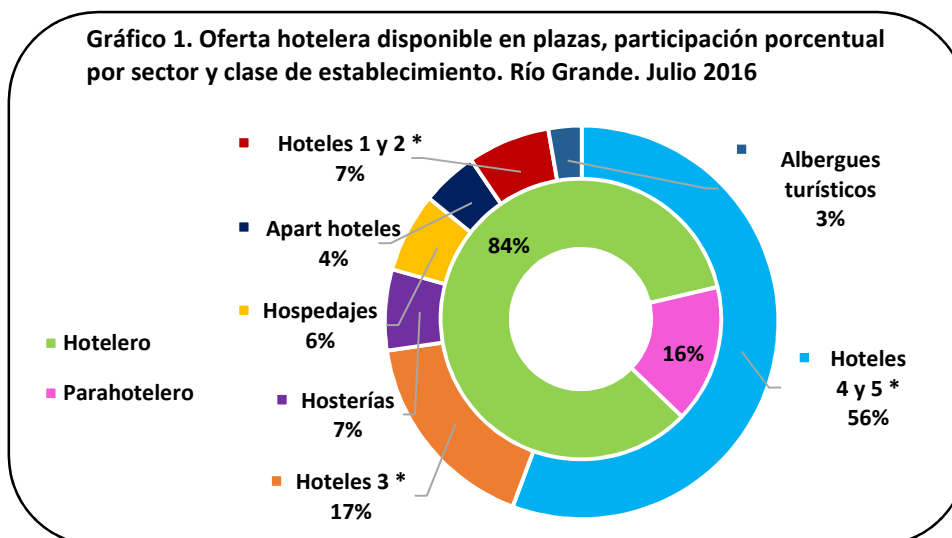
En el mes de Julio 2016 la ciudad de Río Grande registró igual oferta de establecimientos que en Julio 2015, contando con un total de 14 establecimientos, de los cuales 8 fueron hoteleros (aquellos categorizados como hoteles 1 a 5 estrellas y apart-hoteles) y 6 parahoteleros (hosterías y cabañas en todas sus categorías, albergues turísticos, hospedajes y bed & breakfast).

Las habitaciones y unidades disponibles sumaron un total de 10.633 durante el mes de Julio 2016, lo que significa un incremento del 0,6% con respecto al mismo período del año anterior. Por otro lado, las plazas disponibles sumaron 22.816, registrando una caída del 1,5% en el cotejo interanual.

**Cuadro 1. Cantidad de habitaciones y/o unidades y plazas disponibles por tipo de establecimiento. Río Grande. Julio 2016**

Categoría	Habitaciones Disponibles	Plazas Disponibles
<b>Total</b>	<b>10.633</b>	<b>22.816</b>
<b>Hotelero</b>	<b>8.711</b>	<b>19.189</b>
Hotel 4 y 5 estrellas	5.983	12.710
Hotel 3 estrellas	1.829	3.875
Apart hotel	248	1.054
Hotel 1 y 2 estrellas	651	1.550
<b>Parahotelero</b>	<b>1.922</b>	<b>3.627</b>
Hospedajes	744	1.488
Hosterías	806	1.519
Albergues turísticos	372	620

El Gráfico 1 representa la oferta disponible en plazas del sector hotelero y parahotelero en el mercado local. En este sentido, el 84% del total de las plazas disponibles en Río Grande es aportado por el sector hotelero, con una mayor cuota de participación de los establecimientos “hoteles de 4 y 5 estrellas” (56% del total de plazas).



El siguiente cuadro presenta el uso de la oferta disponible de habitaciones y plazas hoteleras expresadas en el párrafo anterior. El número de habitaciones ocupadas durante el mes de Julio 2016 sumó 3.660, presentando una retracción interanual del 29,7%. La tasa de ocupación de habitaciones (TOH) resultó ser del 34,4%, manifestando una disminución de 14,8 puntos porcentuales (en adelante p.p.) siempre comparando con igual mes del año anterior.

Las plazas ocupadas totalizaron 5.041 camas, dando como resultado una tasa de ocupación de plazas (TOP) del 22,1%, lo que arrojó una baja de 10,3 p.p. frente al mismo período del año anterior.

**Cuadro 2. Cantidad de habitaciones y/o unidades y plazas disponibles, ocupadas y tasa de ocupación por sector. Río Grande. Julio 2016**

Categoría	Habitaciones			Plazas		
	Disponibles	Ocupadas	TOH(1)	Disponibles	Ocupadas	TOP(2)
<b>TOTAL</b>	<b>10.633</b>	<b>3.660</b>	<b>34,4</b>	<b>22.816</b>	<b>5.041</b>	<b>22,1</b>
Hotelero	8.711	3.211	36,9	19.189	4.507	23,5
Parahotelero	1.922	449	23,4	3.627	534	14,7

(1)Tasa de ocupación de habitaciones:  $TOH = (\text{Habitaciones o unidades ocupadas} / \text{Habitaciones o unidades disponibles}) * 100$

(2)Tasa de ocupación de plazas:  $TOP = (\text{Plazas ocupadas} / \text{Plazas disponibles}) * 100$

## 2. Indicadores de la demanda hotelera y parahotelera.

Las pernoctaciones de turistas residentes y no residentes en establecimientos hoteleros y parahoteleros de la ciudad durante el mes de Julio 2016 totalizaron 5.041 noches, evidenciando una contracción interanual del 32,9%.

Sin considerar los 1.312 pernoctes (26,0%) de viajeros que no declararon su lugar de residencia<sup>1</sup>, el 86,1% de aquellos fue realizado por turistas residentes, sumando 3.209 noches, mientras que el 13,9% restante corresponde a los turistas no residentes, totalizando 520 noches.

La cantidad de pernoctaciones del sector hotelero sufrió una merma de 29,0%, en comparación a igual mes del año anterior, mientras que el sector parahotelero experimentó una retracción aún mayor, del orden del 54,0%. Los viajeros no residentes fueron quienes presentaron una importante variación negativa (-68%) en la cantidad de pernoctes.

En el cuadro 3 se observa que la mayor cantidad de plazas ocupadas por los viajeros, independientemente de su origen, se registró en el sector hotelero.

<sup>1</sup>Es necesario resaltar que el segmento de viajeros que no declara su condición de residencia es considerable, motivo por el cual el análisis por origen, tanto de los pernoctes como de los ingresos, se ve afectado por esta situación.

**Cuadro 3. Pernoctaciones, viajeros y estadía media por condición de residencia y sector. Río Grande. Julio 2016**

	Total	Sector Hotelero	Sector Parahotelero
<b>Pernoctaciones(1)</b>	<b>5.041</b>	<b>4.507</b>	<b>534</b>
Residentes	3.209	2.700	509
No Residentes	520	495	25
Sin declarar	1.312	1.312	-
<b>Viajeros</b>	<b>3.168</b>	<b>2.865</b>	<b>303</b>
Residentes	1.806	1.522	284
No residentes	204	185	19
Sin declarar	1.158	1.158	-
<b>Estadía media(2) en días</b>	<b>1,59</b>	<b>1,57</b>	<b>1,76</b>
Residentes	1,78	1,77	1,79
No residentes	2,55	2,68	1,32

(1) El número de pernoctaciones es equivalente al número de plazas ocupadas.

(2) Se entiende por estadía promedio a la duración promedio en días en que se alojaron los viajeros: plazas ocupadas / viajeros

En cuanto a la cantidad de ingreso de viajeros en los establecimientos de la ciudad se registró un total de 3.168 personas, con una mayor participación de viajeros en el sector hotelero (2.865), presentando este sector una detracción del 19,7% en el total de llegadas en comparación interanual. Por su parte si analizamos el ingreso de viajeros por condición de residencia encontramos que se reportó una baja en el ingreso de viajeros residentes del 19,8% respecto a igual período anterior, como así también la llegada de viajeros no residentes sufrió una caída de un 66,4%.

La estadía media para el mes de Julio 2016 fue de 1,59 noches, observándose los más altos promedios de permanencia en el sector parahotelero con 1,76 noches.

El cuadro 4 muestra, para el mes analizado, una matriz de doble entrada que permite visualizar la distribución regional de las pernoctaciones, la cantidad de ingresos de viajeros y la estadía media según condición de residencia.

Del análisis de las pernoctaciones del mes de referencia según región de origen y, en este caso, considerando a aquellos que no han declarado su condición de residencia, se desprende que los viajeros residentes sumaron la mayor cuota de participación con el 63,7% de los pernoctes del mes. Con un 18,7% de las mismas realizadas por personas procedentes de la Patagonia (sin incluir turismo interno), seguidas de aquellas provenientes de CABA, que alcanzaron una cuota de participación sobre el total del 15,2%. Asimismo, siguiendo el estudio de los viajeros residentes, la participación del turismo interno ocupa el tercer lugar en el ranking, con un 14,3% de los pernoctes totales.

Por su parte, la cuota de pernoctes de viajeros internacionales (no residentes) fue del 10,3% de los cuales los provenientes de China lideraron con una participación del 2,6% sobre el total de las plazas ocupadas, mientras que Brasil y Chile la secundaron con el 2,0% y el 1,8% respectivamente.

Cabe mencionar que quienes no declararon su residencia ascendieron a 26,0%.

**Cuadro 4. Distribución regional de las pernoctaciones, ingreso de viajeros hospedados y estadía media según condición de residencia. Río Grande. Julio 2016**

	<b>Pernoctaciones(1)</b>	<b>Cuota de participación</b>	<b>Ingreso de viajeros</b>	<b>Cuota de participación</b>	<b>Estadía media</b>
<b>Total</b>	<b>5.041</b>	<b>100,00</b>	<b>3.168</b>	<b>100,00</b>	<b>1,59</b>
<b>Total sin declarar</b>	<b>1.312</b>	<b>26,03</b>	<b>1.158</b>	<b>36,55</b>	<b>1,13</b>
<b>Total Residentes</b>	<b>3.209</b>	<b>63,66</b>	<b>1.806</b>	<b>57,01</b>	<b>1,78</b>
Tierra del Fuego	719	14,26	534	16,86	1,35
CABA	766	15,20	327	10,32	2,34
Buenos Aires Provincia(2)	407	8,07	226	7,13	1,80
Resto de la Patagonia	942	18,69	560	17,68	1,68
Cuyo	59	1,17	12	0,38	4,92
Norte	154	3,05	96	3,03	1,60
Centro	66	1,31	19	0,60	3,47
Litoral	96	1,90	32	1,01	3,00
<b>Total No Residentes</b>	<b>520</b>	<b>10,32</b>	<b>204</b>	<b>6,44</b>	<b>2,55</b>
Chile	93	1,84	72	2,27	1,29
Brasil	99	1,96	44	1,39	2,25
Resto América Latina	39	0,77	24	0,76	1,63
Canadá	1	0,02	1	0,03	1,00
EEUU	9	0,18	4	0,13	2,25
Alemania	-	-	-	-	-
España	-	-	-	-	-
Italia	23	0,46	7	0,22	3,29
Francia	5	0,10	5	0,16	1,00
Resto de Europa	-	-	-	-	-
China	130	2,58	36	1,14	3,61
Rep. Corea	62	1,23	2	0,06	31,00
Japón	59	1,17	9	0,28	6,56
Resto Asia	-	-	-	-	-
Resto del mundo	-	-	-	-	-

(1) Pernoctaciones es igual a plazas ocupadas.

(2) Incluye partidos del Gran Buenos Aires y resto de la provincia.

Si bien el Ministerio de Turismo define seis regiones en su Plan Federal Estratégico de Turismo Sustentable (PFETS); en la EOH la Ciudad Autónoma de Buenos Aires se trata como una región independiente. Así, cada región comprende:

Región de Buenos Aires: Provincia de Buenos Aires.

Región Ciudad de Buenos Aires: Ciudad Autónoma de Buenos Aires.

Región Centro: Provincia de Córdoba.

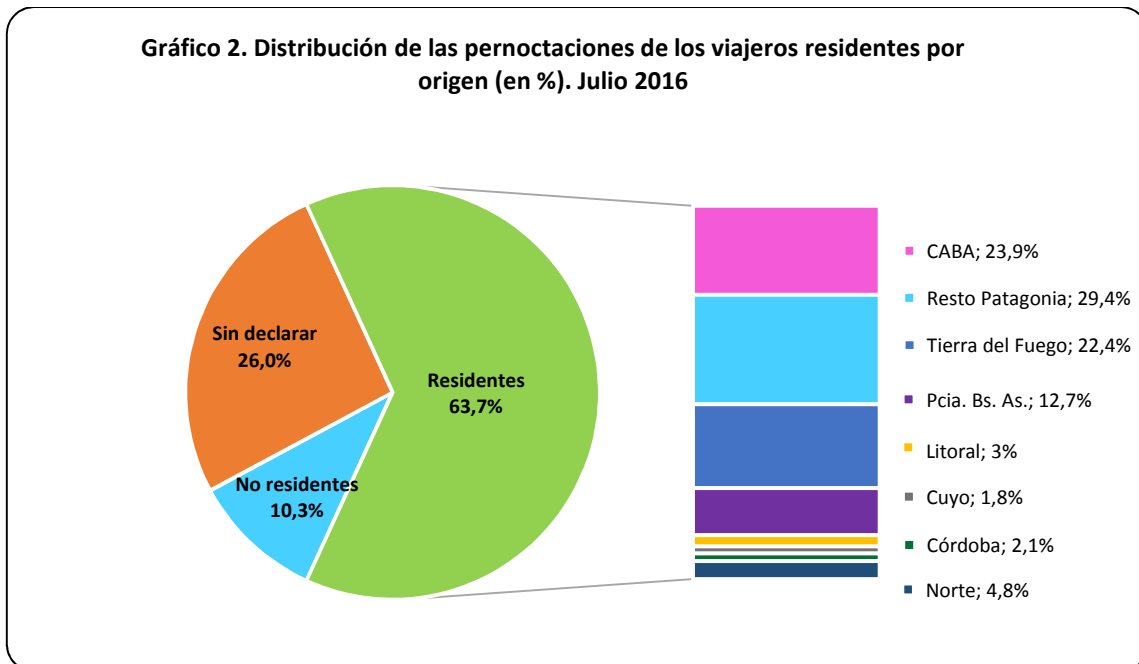
Región Cuyo: Provincias de Mendoza, San Juan, La Rioja y San Luis.

Región Litoral: Provincias de Entre Ríos, Corrientes, Misiones, Santa Fe, Chaco y Formosa.

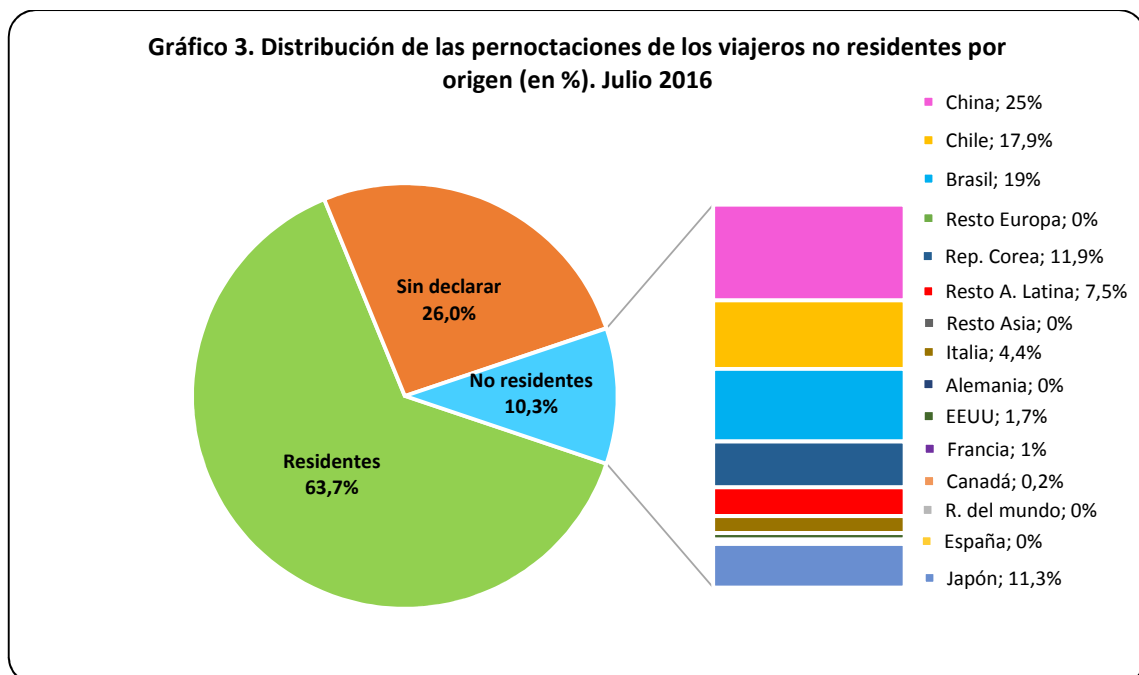
Región Norte: Provincias de Catamarca, Tucumán, Santiago del Estero, Salta y Jujuy.

Región Patagonia: Provincias de La Pampa, Neuquén, Río Negro, Chubut, Santa Cruz y Tierra del Fuego.

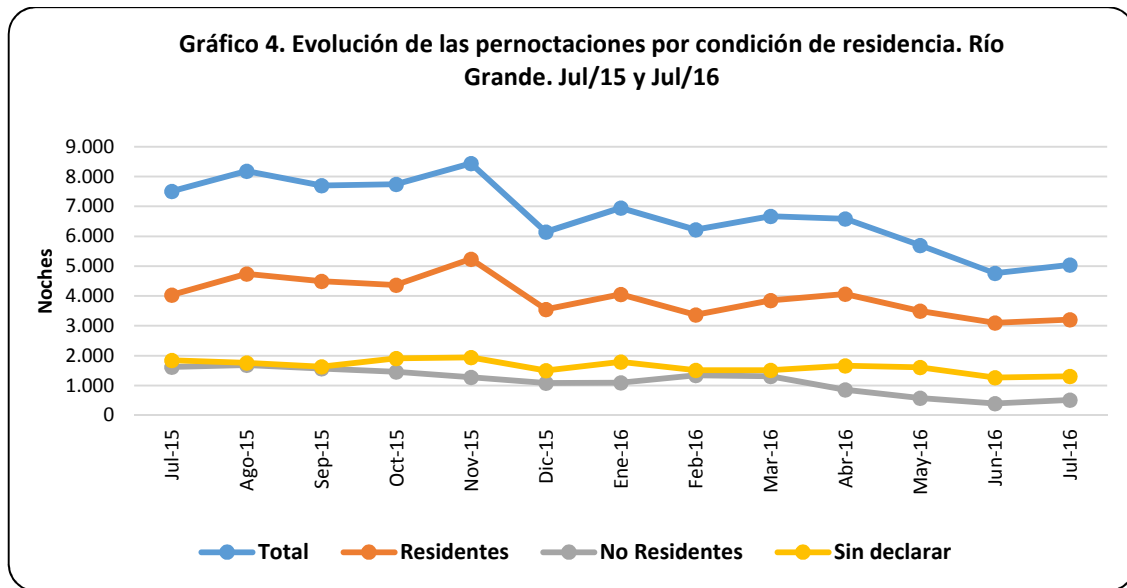
El gráfico 2 muestra las regiones donde los viajeros nacionales residen habitualmente.



En tanto el gráfico 3 muestra las regiones donde los viajeros internacionales hacen lo propio.



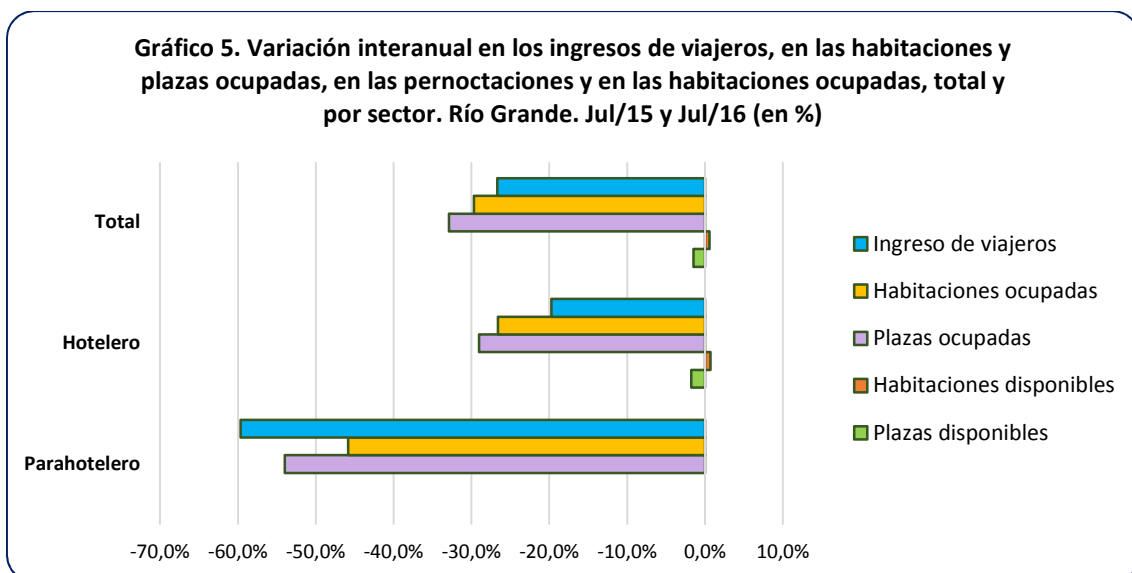
Por otro lado el gráfico 4 presenta la evolución de las pernoctaciones por condición de residencia.



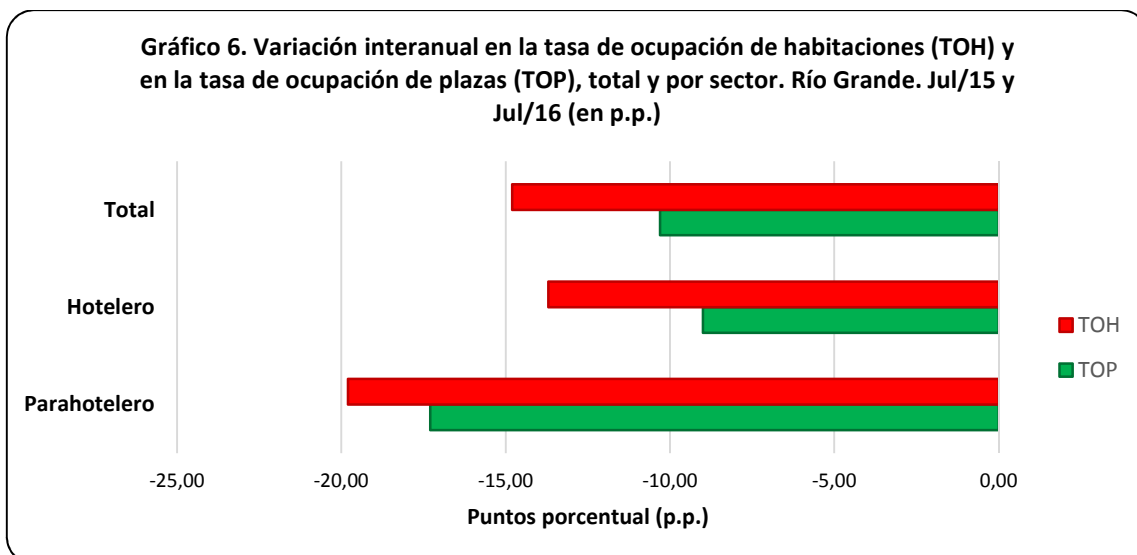
Los gráficos 5 y 6 reflejan la variación frente a igual período del año anterior de los principales indicadores.

En el gráfico 5 se puede apreciar que la oferta prácticamente no ha tenido variación, no así la demanda, que ha sufrido un retroceso que se ve reflejado en todos los indicadores.

Este panorama se ve reflejado en el gráfico 6, el que muestra como influyó negativamente esta situación en las tasas de ocupación. Así es que, tanto la tasa de ocupación de habitaciones (TOH) como la de plazas (TOP), mostraron un ajuste interanual de 14,8 p.p. y 10,3 p.p. respectivamente.







Como síntesis del mes se observó igual capacidad instalada que en el mismo período de 2015.

Al mismo tiempo los indicadores de la demanda en el mes de Julio 2016 cedieron en el cotejo interanual.

Así se registró una disminución de 29,7% en el total de habitaciones ocupadas y de 32,9% en las pernoctaciones totales, siendo el sector parahotelero el más afectado presentando una retracción, en cuanto a plazas ocupadas, del 54%.

Por otro lado, en Julio 2016, el ingreso de viajeros arrojó un saldo negativo de 26,7% y la estadía media fue de 1,59 días, resultando inferior en 0,15 días al valor registrado el mismo mes del año anterior.

Asimismo, las tasas de ocupación tanto de habitaciones (TOH) como de plazas (TOP) experimentaron un descenso interanual de 14,8 p.p. y 10,3 p.p. respectivamente, alcanzando aquella el 49,2% y esta el 22,1%.

ANEXO: Principales indicadores de la oferta y la demanda en establecimientos hoteleros y parahoteleros de la ciudad de Río Grande y variación interanual (en %). Julio/2016

**Oferta y demanda hotelera. Indicadores por mes y tipo de establecimiento. Río Grande. Períodos Feb/15 a Jul/16 y Jul/15**

Indicadores	2016						2015	Var. i.a.
	Feb.	Mar.	Abr.	May.	Jun.	Jul.	Jul.	Julio 2015-2016
<b>Establecimientos (1)</b>								
<b>Total</b>	<b>14</b>	<b>14</b>	<b>14</b>	<b>14</b>	<b>14</b>	<b>14</b>	<b>14</b>	-
<b>Hoteleros</b>	<b>8</b>	<b>8</b>	<b>8</b>	<b>8</b>	<b>8</b>	<b>8</b>	<b>8</b>	-
Hotel 4 y 5 estrellas	2	2	2	2	2	2	2	-
Hotel 3 estrellas	3	3	3	3	3	3	3	-
Apart hotel y H.								
Boutique	1	1	1	1	1	1	1	-
Hotel 1 y 2 estrellas	2	2	2	2	2	2	2	-
<b>Parahoteleros</b>	<b>6</b>	<b>6</b>	<b>6</b>	<b>6</b>	<b>6</b>	<b>6</b>	<b>6</b>	-
Hospedajes	3	3	3	3	3	3	3	-
Hosterías	2	2	2	2	2	2	2	-
Albergues turísticos	1	1	1	1	1	1	1	-
<b>Habitaciones o unidades disponibles (2)</b>								
<b>Total</b>	<b>9.544</b>	<b>10.633</b>	<b>10.290</b>	<b>10.664</b>	<b>10.320</b>	<b>10.633</b>	<b>10.571</b>	<b>0,6%</b>
<b>Hoteleros</b>	<b>7.975</b>	<b>8.711</b>	<b>8.430</b>	<b>8.742</b>	<b>8.460</b>	<b>8.711</b>	<b>8.649</b>	<b>0,7%</b>
Hotel 4 y 5 estrellas	5.597	5.983	5.790	5.983	5.790	5.983	5.983	-
Hotel 3 estrellas	1.653	1.829	1.770	1.860	1.800	1.829	1.860	-1,7%
Apart hotel	116	248	240	248	240	248	155	60,0%
Hotel 1 y 2 estrellas	609	651	630	651	630	651	651	-
<b>Parahoteleros</b>	<b>1.569</b>	<b>1.922</b>	<b>1.860</b>	<b>1.922</b>	<b>1.860</b>	<b>1.922</b>	<b>1.922</b>	-
Hospedajes	667	744	720	744	720	744	744	-
Hosterías	754	806	780	806	780	806	806	-
Albergues turísticos	148	372	360	372	360	372	372	-
<b>Habitaciones o unidades ocupadas (3)</b>								
<b>Total</b>	<b>3.975</b>	<b>4.382</b>	<b>4.401</b>	<b>3.915</b>	<b>3.309</b>	<b>3.660</b>	<b>5.204</b>	<b>-29,7%</b>
Hoteleros	3.316	3.604	3.742	3.397	2.901	3.211	4.375	-26,6%
Parahoteleros	659	778	659	518	408	449	829	-45,8%
<b>Plazas disponibles (4)</b>								
<b>Total</b>	<b>21.315</b>	<b>23.591</b>	<b>22.710</b>	<b>23.436</b>	<b>22.680</b>	<b>22.816</b>	<b>23.157</b>	<b>-1,5%</b>
<b>Hoteleros</b>	<b>18.212</b>	<b>19.809</b>	<b>19.050</b>	<b>19.809</b>	<b>19.170</b>	<b>19.189</b>	<b>19.530</b>	<b>-1,7%</b>
Hotel 4 y 5 estrellas	11.890	12.710	12.300	12.710	12.300	12.710	12.710	-
Hotel 3 estrellas	3.886	4.495	4.230	4.495	4.350	3.875	4.588	-15,5%
Apart hotel	986	1.054	1.020	1.054	1.020	1.054	682	54,5%
Hotel 1 y 2 estrellas	1.450	1.550	1.500	1.550	1.500	1.550	1.550	-
<b>Parahoteleros</b>	<b>3.103</b>	<b>3.782</b>	<b>3.660</b>	<b>3.627</b>	<b>3.510</b>	<b>3.627</b>	<b>3.627</b>	-
Hospedajes	1.131	1.643	1.590	1.488	1.440	1.488	1.488	-
Hosterías	1.392	1.519	1.470	1.519	1.470	1.519	1.519	-
Albergues turísticos	580	620	600	620	600	620	620	-
<b>Plazas ocupadas (5)</b>								
<b>Total</b>	<b>6.222</b>	<b>6.670</b>	<b>6.588</b>	<b>5.698</b>	<b>4.760</b>	<b>5.041</b>	<b>7.509</b>	<b>-32,9%</b>
<b>Por Sector</b>								
Hoteleros	5.045	5.303	5.704	5.063	4.291	4.507	6.349	-29,0%
Parahoteleros	1.177	1.367	884	635	469	534	1.160	-54,0%
<b>Por Residencia</b>								
Residentes	3.367	3.849	4.063	3.499	3.099	3.209	4.037	-20,5%
No residentes	1.344	1.307	858	586	398	520	1.623	-68,0%
Sin declarar	1.511	1.511	1.667	1.613	1.263	1.312	1.849	-29,0%

<b>Tasa de ocupación de las habitaciones o unidades (TOH) (6)</b>								
<b>Total</b>	<b>41,6</b>	<b>41,2</b>	<b>42,8</b>	<b>36,7</b>	<b>32,1</b>	<b>34,4</b>	<b>49,2</b>	<b>-14,8 p.p.</b>
Hoteleros	41,6	41,4	44,4	38,9	34,3	36,9	50,6	-13,7 p.p.
Parahoteleros	42,0	40,5	35,4	27,0	21,9	23,4	43,1	-19,8 p.p.
<b>Tasa de ocupación de plazas (TOP) (7)</b>								
<b>Total</b>	<b>29,2</b>	<b>28,3</b>	<b>29,0</b>	<b>24,3</b>	<b>21,0</b>	<b>22,1</b>	<b>32,4</b>	<b>-10,3 p.p.</b>
Hoteleros	27,7	26,8	29,9	25,6	22,4	23,5	32,5	-9,0 p.p.
Parahoteleros	37,9	36,1	24,2	17,5	13,4	14,7	32,0	-17,3 p.p.
<b>Viajeros (8)</b>								
<b>Total</b>	<b>3.952</b>	<b>4.124</b>	<b>3.979</b>	<b>3.583</b>	<b>2.869</b>	<b>3.168</b>	<b>4.321</b>	<b>-26,7%</b>
<b>Por sector</b>								
Hoteleros	3.141	3.217	3.445	3.198	2.600	2.865	3.570	-19,7%
Parahoteleros	811	907	534	385	269	303	751	-59,7%
<b>Por residencia</b>								
Residentes	1.988	2.202	2.294	2.014	1.728	1.806	2.253	-19,8%
No residentes	684	641	295	242	129	204	608	-66,4%
Sin declarar	1.280	1.279	1.390	1.327	1.012	1.158	1.460	-20,7%
<b>Duración de la estadía promedio de los viajeros en días (9)</b>								
<b>Total</b>	<b>1,57</b>	<b>1,62</b>	<b>1,66</b>	<b>1,59</b>	<b>1,66</b>	<b>1,59</b>	<b>1,74</b>	<b>-0,15 días</b>
Hoteleros	1,61	1,65	1,66	1,58	1,65	1,57	1,78	-0,21 días
Parahoteleros	1,45	1,51	1,66	1,65	1,74	1,76	1,54	0,22 días

(1) Se entiende por **establecimiento** aquel que se encuentra bajo una administración de tipo comercial, que brinda alojamiento y que dispone de ciertos servicios como arreglo de camas y limpieza de sanitarios. Estos establecimientos están agrupados en clases y categorías, en función de su infraestructura edilicia y a los servicios prestados al público. El sector **hotelero** comprende: hoteles 1, 2, 3, 4 y 5 estrellas y apart-hoteles y el **parahotelero** incluye: hoteles sindicales, albergues, cabañas, bungalows, hospedajes, bed&breakfast, hosterías, residenciales, etc.

(2) Se considera **habitación** a todo cuarto o espacio amoblado ofrecido por un hotel, hostería, hospedaje o residencial, por un cierto precio por noche. Se consideran **unidades** los departamentos, cabañas o bungalows equipados que un establecimiento ofrece, otorgándole además algunos de los servicios de la hotelería. Las **habitaciones y unidades disponibles** se obtienen multiplicando la cantidad de habitaciones y unidades disponibles de cada establecimiento hotelero por la cantidad de días que se encontró abierto el mismo, en el período analizado.

(3) **Habitaciones o unidades ocupadas**, se refiere al total de habitaciones y/o unidades que hayan sido alquiladas/ventas en el período de referencia. Resulta de multiplicar el total de habitaciones ocupadas por la cantidad de noches en que fueron ocupadas las mismas.

(4) **Las plazas disponibles** son el número total de camas fijas y supletorias que disponen los establecimientos. Una cama matrimonial se contabiliza como 2 plazas. Se obtienen multiplicando la cantidad de plazas disponibles de cada establecimiento por la cantidad de días que se encontró abierto el mismo, en el período analizado.

(5) **Las plazas ocupadas o pernoctes** se refiere al total de noches que cada viajero permaneció en una habitación. Se obtiene de multiplicar la cantidad de viajeros por la cantidad de noches que cada uno se haya alojado en el establecimiento.

(6) **La tasa de ocupación de habitaciones (TOH)**, es la relación, expresada como porcentaje, existente entre el número de noches en que permanecieron ocupadas las habitaciones/unidades y el número de noches en que quedaron disponibles, en el período de referencia.  $TOH = \text{Habitaciones o unidades ocupadas} / \text{Habitaciones o unidades disponibles} * 100$

(7) **La tasa de ocupación de plazas (TOP)**, es la relación, expresada como porcentaje, existente entre el número de noches en que permanecieron ocupadas las plazas y el número de noches en que quedaron disponibles, en el período de referencia.  $TOP = \text{Plazas ocupadas} / \text{Plazas disponibles} * 100$

(8) Se considera **viajero** a toda persona que se ha trasladado de su lugar de residencia habitual por razones de diversa índole, tales como el ocio, los negocios, la visita a familiares o amigos, etc.; que realiza una o más pernoctaciones seguidas en el mismo establecimiento hotelero o parahotelero y que abona por tal servicio. Un bebé que se aloja sin cargo no se considera viajero porque no ocupa una plaza.

(9) Se entiende por **estadía promedio** a la duración promedio en días en que se alojaron los viajeros: plazas ocupadas / viajeros.

**Informes y Metodología:** Se puede descargar todo el material ingresando en “Publicaciones/Encuesta de Ocupación Hotelera (EOH)” en <http://www.riogrande.gov.ar/municipio/dependencias/observatorio-estadistico/>