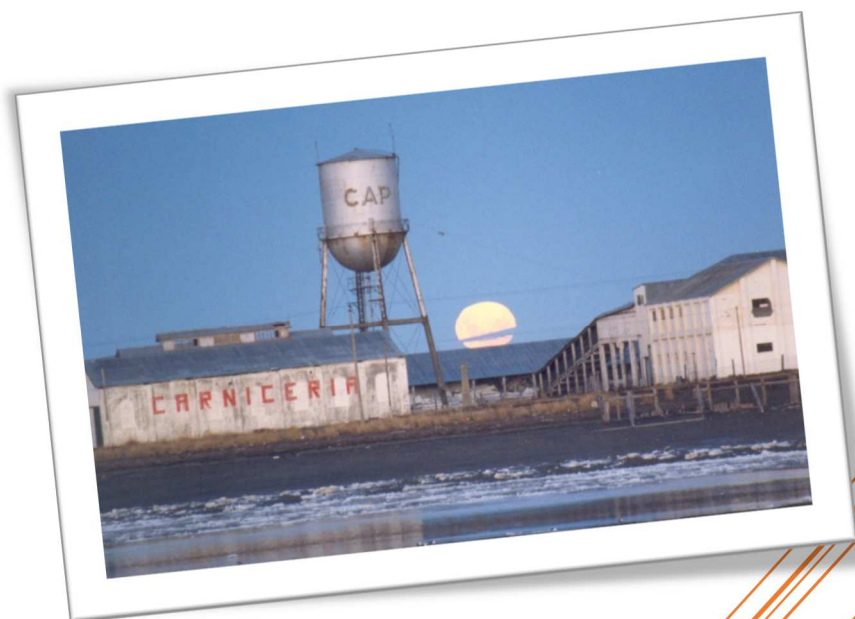


ENCUESTA DE OCUPACIÓN HOTELERA (EOH)

Río Grande - Abril 2017

Año 6 - Volumen 4 - Número 55



**Municipio
de Río Grande**

Dirección de Turismo

Rosales 350, (V9420CMH) Río Grande, Argentina

turismo@riogrande.gob.ar

<http://www.riogrande.gob.ar/municipio/dependencias/direccion-de-turismo/>

Observatorio Estadístico

Rosales 246, (V9420CMF) Río Grande, Argentina

observatorio.estadistico@riogrande.gob.ar

<http://www.riogrande.gob.ar/municipio/dependencias/observatorio-estadistico/>



Instituto Fueguino de Turismo

Maipú 505

(V9410BJK) Ushuaia, Argentina

estadistica@tierradelfuego.org.ar

<http://www.tierradelfuego.org.ar>



Instituto Provincial de Análisis e Investigación Estadística y Censos

San Martín 780

(V9410BFU) Ushuaia, Argentina

dgevc@tierradelfuego.gov.ar

<http://estadisticas.tierradelfuego.gov.ar/>

ENCUESTA DE OCUPACIÓN HOTELERA (EOH)

Río Grande – Abril 2017

Tabla de contenido

Introducción	1
Anticipo mensual de Abril 2017	2
1. Indicadores de la oferta hotelera y parahotelera	2
2. Indicadores de la demanda hotelera y parahotelera	3
ANEXO: Principales indicadores de la oferta y la demanda en establecimientos hoteleros y parahoteleros de la ciudad de Río Grande y variación interanual (en %). Abril/2017	9

Introducción

La Encuesta de Ocupación Hotelera (EOH) es un relevamiento realizado a nivel nacional en forma continua desde el 2004, bajo la coordinación del Ministerio de Turismo de Nación (MINTUR) y el Instituto Nacional de Estadísticas y Censos (INDEC), que tiene como objetivo medir el impacto del turismo internacional e interno sobre la actividad de los establecimientos de los sectores, hotelero y parahotelero, de la Argentina. Con periodicidad mensual, mide desde la perspectiva de la demanda, entre otras variables, la cantidad de pernóctes e ingresos, de los viajeros residentes y no residentes, la estadía promedio por viajero y la tasa de ocupación en plazas y habitaciones, como así también el nivel de empleo del sector. Además, permite distinguir la información de acuerdo al origen de los viajeros (provincia o país de residencia). Por otro lado, desde el punto de vista de la oferta releva la cantidad de establecimientos, habitaciones y plazas disponibles.

En la ciudad de Río Grande este operativo se comenzó a instrumentar a partir de octubre de 2012 a través del Instituto Provincial de Análisis e Investigación Estadística y Censos (IPIEC) -responsable de la coordinación del operativo-, del Instituto Fuegoño de Turismo (INFUETUR), de la Dirección de Turismo y el Observatorio Estadístico del Municipio de Río Grande, aplicando un diseño censal, es decir se indaga la totalidad de los establecimientos que componen la oferta.

En esta oportunidad se exponen los principales datos, para los establecimientos hoteleros y parahoteleros de la ciudad de Río Grande del mes de Abril 2017.

Anticipo mensual de Abril 2017

1. Indicadores de la oferta hotelera y parahotelera

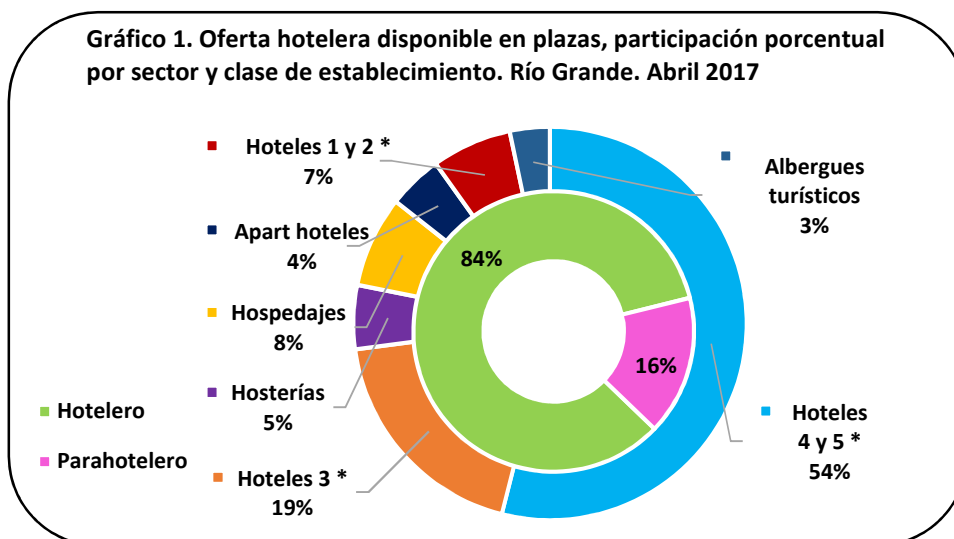
En el mes de Abril 2017 la ciudad de Río Grande experimentó una reducción de la oferta, con un establecimiento parahotelero menos respecto de Abril 2016, contando con un total de 13, de los cuales 8 fueron hoteleros (aquellos categorizados como hoteles 1 a 5 estrellas y apart-hoteles) y 5 parahoteleros (hosterías y cabañas en todas sus categorías, albergues turísticos, hospedajes y bed & breakfast).

Las habitaciones y unidades disponibles sumaron un total de 10.410 durante el mes de Abril 2017, lo que significó un incremento de 1,2% con respecto al mismo período del año anterior. Por otro lado, las plazas disponibles sumaron 22.800, registrando un aumento de 0,4% en el cotejo interanual.

Cuadro 1. Cantidad de habitaciones y/o unidades y plazas disponibles por tipo de establecimiento. Río Grande. Abril 2017

Categoría	Habitaciones Disponibles	Plazas Disponibles
Total	10.410	22.800
Hotelero	8.430	19.140
Hotel 4 y 5 estrellas	5.790	12.300
Hotel 3 estrellas	1.770	4.320
Apart hotel	240	1.020
Hotel 1 y 2 estrellas	630	1.500
Parahotelero	1.980	3.660
Hospedajes	930	1.710
Hosterías	660	1.200
Albergues turísticos	390	750

El Gráfico 1 representa la oferta disponible en plazas del sector hotelero y parahotelero en el mercado local. En este sentido, el 84% del total de las plazas disponibles en Río Grande es aportado por el sector hotelero, con una mayor cuota de participación de los establecimientos “hoteles de 4 y 5 estrellas” (54% del total de plazas).



El siguiente cuadro presenta el uso de la oferta disponible de habitaciones y plazas expresadas en el párrafo anterior. El número de habitaciones ocupadas durante el mes de Abril 2017 sumó 4.994, presentando un repunte interanual de 13,5%. La tasa de ocupación de habitaciones (TOH) resultó ser de 48,0%, 5,2 puntos porcentuales (en adelante p.p.) más que igual mes del año anterior.

Las plazas ocupadas totalizaron 8.155 camas, dando como resultado una tasa de ocupación de plazas (TOP) de 35,8%, lo que arrojó un incremento de 6,8 p.p. frente al mismo período del año anterior.

Cuadro 2. Cantidad de habitaciones y/o unidades y plazas disponibles, ocupadas y tasa de ocupación por sector. Río Grande. Abril 2017

Categoría	Habitaciones			Plazas		
	Disponibles	Ocupadas	TOH(1)	Disponibles	Ocupadas	TOP(2)
TOTAL	10.410	4.994	48,0	22.800	8.155	35,8
Hotelero	8.430	4.424	52,5	19.140	7.497	39,2
Parahotelero	1.980	570	28,8	3.660	658	18,0

(1)Tasa de ocupación de habitaciones: $TOH = (\text{Habitaciones o unidades ocupadas} / \text{Habitaciones o unidades disponibles}) * 100$

(2)Tasa de ocupación de plazas: $TOP = (\text{Plazas ocupadas} / \text{Plazas disponibles}) * 100$

2. Indicadores de la demanda hotelera y parahotelera

Las pernoctaciones de turistas residentes y no residentes en establecimientos hoteleros y parahoteleros de la ciudad durante el mes de Abril 2017 totalizaron 8.155 noches, evidenciando un crecimiento interanual de 23,8%.

Sin considerar los 1.612 pernoctes (19,8%) de viajeros que no declararon su lugar de residencia¹, el 89,6% de aquellos fue realizado por turistas residentes, sumando 5.866 noches, mientras que el 10,4% restante corresponde a los turistas no residentes, totalizando 677 noches.

La cantidad de pernoctaciones del sector hotelero logró un repunte de 31,4%, en comparación a igual mes del año anterior, mientras que el sector parahotelero experimentó una retracción de 25,6%. Por otro lado, y siguiendo el análisis por condición de residencia, el mayor incremento en los pernoctes del mes correspondió a los viajeros residentes con un alza de 44,4%, mientras que los viajeros no residentes registraron una variación negativa de 21,1%.

En el cuadro 3 se observa que la mayor cantidad de plazas ocupadas por los viajeros, independientemente de su origen, se registró en el sector hotelero.

¹Es necesario resaltar que el segmento de viajeros que no declara su condición de residencia es considerable, motivo por el cual el análisis por origen, tanto de los pernoctes como de los ingresos, se ve afectado por esta situación.

Cuadro 3. Pernoctaciones, viajeros y estadía media por condición de residencia y sector. Río Grande. Abril 2017

	Total	Sector Hotelero	Sector Parahotelero
Pernoctaciones(1)	8.155	7.497	658
Residentes	5.866	5.268	598
No Residentes	677	617	60
Sin declarar	1.612	1.612	0
Viajeros	4.749	4.305	444
Residentes	2.847	2.454	393
No residentes	305	254	51
Sin declarar	1.597	1.597	0
Estadía media(2) en días	1,72	1,74	1,48
Residentes	2,06	2,15	1,52
No residentes	2,22	2,43	1,18

(1) El número de pernoctaciones es equivalente al número de plazas ocupadas.

(2) Se entiende por estadía promedio a la duración promedio en días en que se alojaron los viajeros: plazas ocupadas / viajeros

En cuanto al ingreso de viajeros en los establecimientos de la ciudad se registró un total de llegadas de 4.749 personas presentando un crecimiento de 19,4% en comparación interanual. Por su parte si analizamos los ingresos por condición de residencia encontramos que se incrementó un 24,1% el de viajeros residentes respecto a igual período anterior, como así también la llegada de viajeros no residentes que subió 3,4%.

La estadía media para el mes de Abril 2017 fue de 1,72 noches, observándose los más altos promedios de permanencia en el sector hotelero con 1,74 noches.

El cuadro 4 muestra para el mes analizado una matriz de doble entrada que permite visualizar la distribución regional de las pernoctaciones, la cantidad de ingresos de viajeros y la estadía media según condición de residencia.

Del análisis de las pernoctaciones del mes de referencia según región de origen y, en este caso, considerando a aquellos que no han declarado su condición de residencia, se desprende que los viajeros residentes sumaron la mayor cuota de participación con el 71,9% de los pernoctes del mes. Con un 32,5% de las mismas realizadas por personas procedentes de la Patagonia (sin incluir Tierra del Fuego), seguidas de aquellas provenientes de Ciudad Autónoma de Buenos Aires, que alcanzaron una cuota de participación sobre el total de 16,2%. Asimismo, siguiendo el estudio de los viajeros residentes, la participación del turismo interno ocupa el tercer lugar en el ranking, con 11,7% de los pernoctes totales.

Por su parte, la cuota de pernoctes de viajeros internacionales (no residentes) fue de 8,3% de los cuales los provenientes de Chile lideraron con una participación de 2,3% sobre el total de las plazas ocupadas, mientras que China y el resto de América Latina la secundaron con el 2,1% y el 0,9% respectivamente.

Cabe mencionar que quienes no declararon su residencia ascendieron a 19,8%.

Cuadro 4. Distribución regional de las pernoctaciones, ingreso de viajeros hospedados y estadía media según condición de residencia. Río Grande. Abril 2017

	Pernoctaciones(1)	Cuota de participación	Ingreso de viajeros	Cuota de participación	Estadía media
Total	8.155	100,00	4.749	100,00	1,72
Total sin declarar	1.612	19,77	1.597	33,63	1,01
Total Residentes	5.866	71,93	2.847	59,95	2,06
Tierra del Fuego	953	11,69	616	12,97	1,55
CABA	1.321	16,20	679	14,30	1,95
Buenos Aires Provincia(2)	313	3,84	186	3,92	1,68
Resto de la Patagonia	2.654	32,54	1.133	23,86	2,34
Cuyo	136	1,67	32	0,67	4,25
Norte	210	2,58	67	1,41	3,13
Centro	135	1,66	66	1,39	2,05
Litoral	144	1,77	68	1,43	2,12
Total No Residentes	677	8,30	305	6,42	2,22
Chile	189	2,32	135	2,84	1,40
Brasil	67	0,82	41	0,86	1,63
Resto América Latina	72	0,88	31	0,65	2,32
Canadá	4	0,05	2	0,04	2,00
EEUU	26	0,32	16	0,34	1,63
Alemania	2	0,02	2	0,04	1,00
España	13	0,16	13	0,27	1,00
Italia	8	0,10	4	0,08	2,00
Francia	25	0,31	13	0,27	1,92
Resto de Europa	10	0,12	7	0,15	1,43
China	169	2,07	32	0,67	5,28
Rep. Corea	67	0,82	4	0,08	16,75
Japón	24	0,29	4	0,08	6,00
Resto Asia	0	0,00	0	0,00	0,00
Resto del mundo	1	0,01	1	0,02	1,00

(1) Pernoctaciones es igual a plazas ocupadas.

(2) Incluye partidos del Gran Buenos Aires y resto de la provincia.

Si bien el Ministerio de Turismo define seis regiones en su Plan Federal Estratégico de Turismo Sustentable (PFETS); en la EOH la Ciudad Autónoma de Buenos Aires se trata como una región independiente. Así, cada región comprende:

Región de Buenos Aires: Provincia de Buenos Aires.

Región Ciudad de Buenos Aires: Ciudad Autónoma de Buenos Aires.

Región Centro: Provincia de Córdoba.

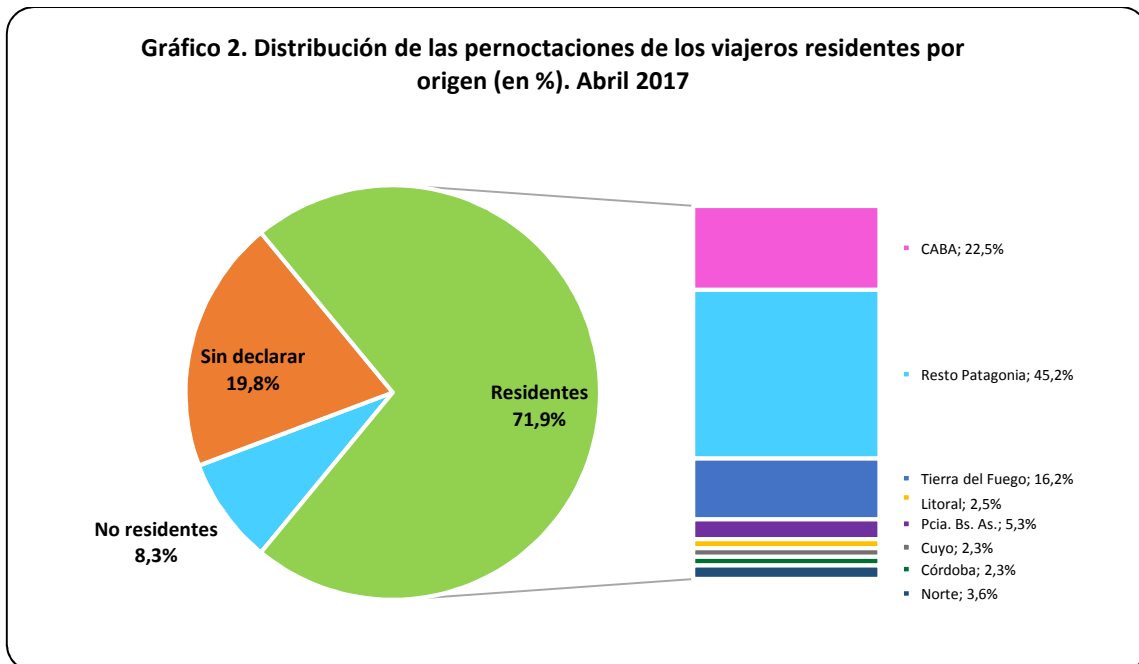
Región Cuyo: Provincias de Mendoza, San Juan, La Rioja y San Luis.

Región Litoral: Provincias de Entre Ríos, Corrientes, Misiones, Santa Fe, Chaco y Formosa.

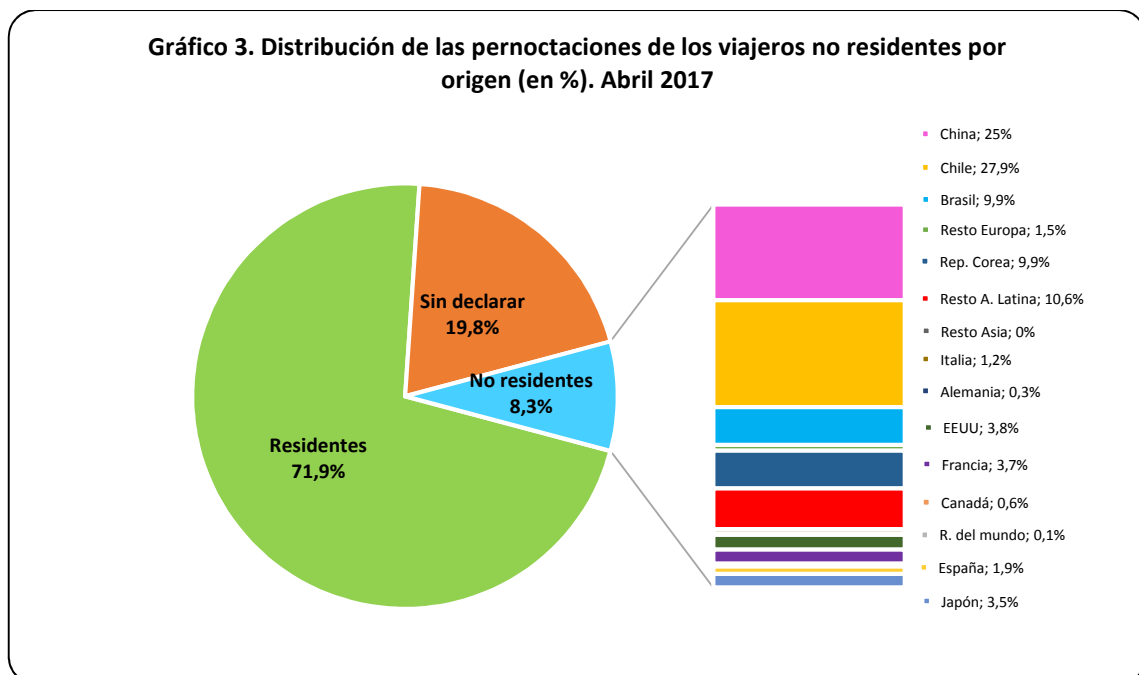
Región Norte: Provincias de Catamarca, Tucumán, Santiago del Estero, Salta y Jujuy.

Región Patagonia: Provincias de La Pampa, Neuquén, Río Negro, Chubut, Santa Cruz y Tierra del Fuego.

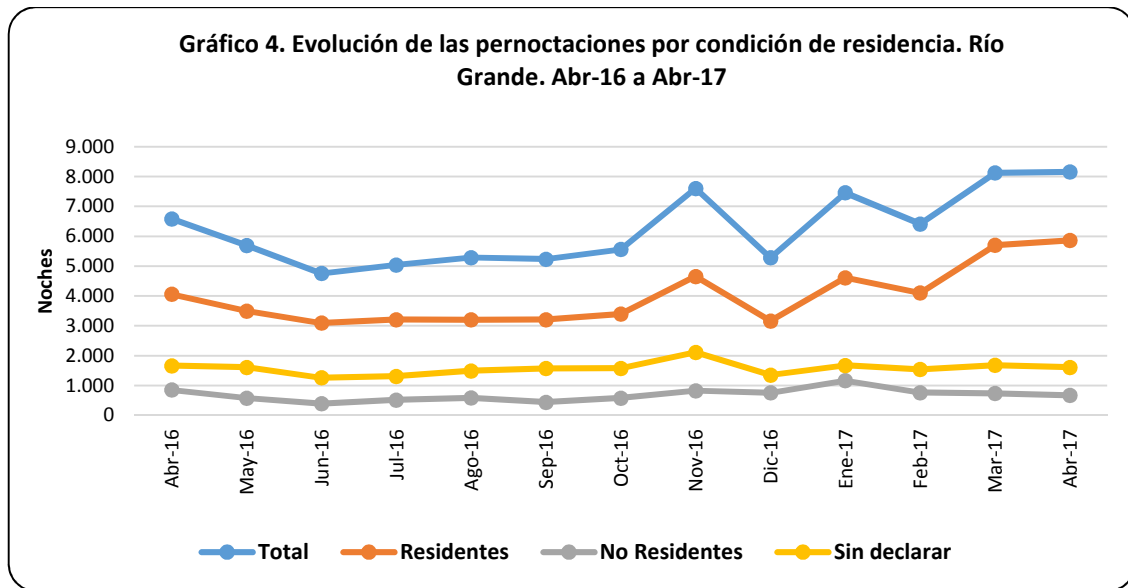
El gráfico 2 muestra las regiones donde los viajeros nacionales residen habitualmente.



En tanto el gráfico 3 muestra las regiones donde los viajeros internacionales hacen lo propio.



Por otro lado, el gráfico 4 presenta la evolución de las pernoctaciones por condición de residencia.

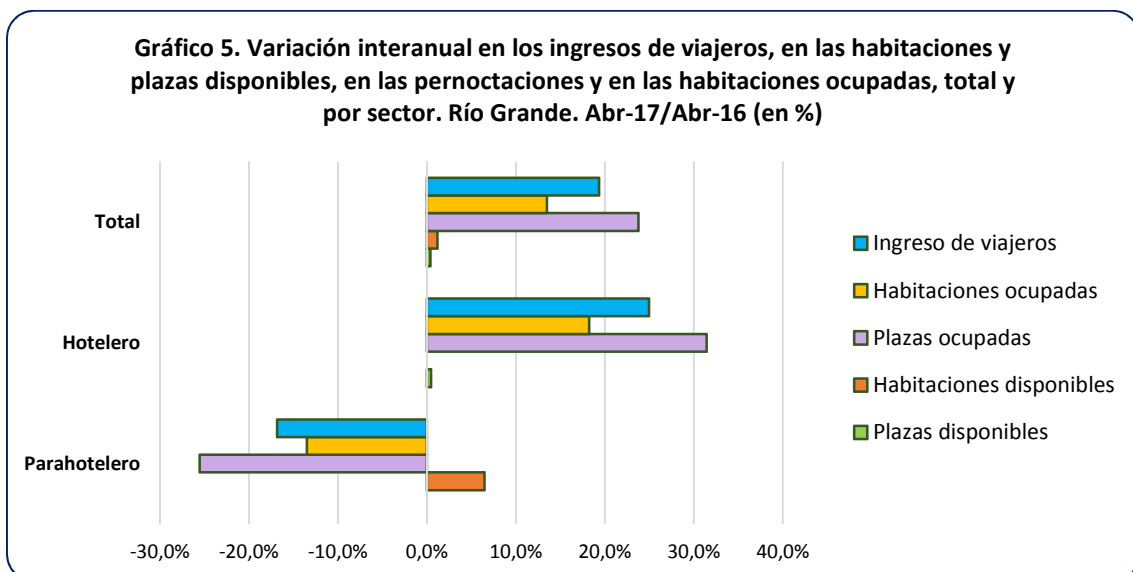


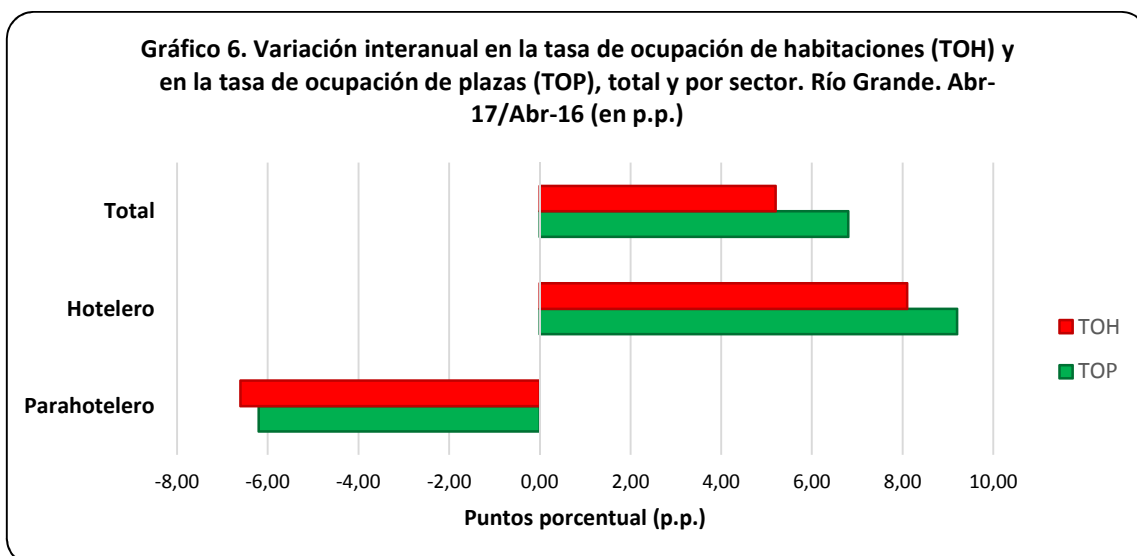
Los gráficos 5 y 6 reflejan la variación frente a igual período del año anterior de los principales indicadores.

En el gráfico 5 se puede apreciar que la oferta total tanto de habitaciones como de plazas disponibles se mantuvo en los mismos niveles que en abril 2016. Por otro lado, el mismo gráfico muestra como la demanda total se expandió motorizada por el sector hotelero, sector que experimentó una considerable recuperación en todos los indicadores de la misma.

Siguiendo con el análisis del sector hotelero el gráfico 6 muestra como esto repercutió positivamente en las tasas de ocupación. Así es como las tasas de ocupación de habitaciones (TOH) como la de plazas (TOP), saltaron 5,2 p.p. y 6,8 p.p. respectivamente, respecto de igual período del año anterior.

Por su parte el sector parahotelero agenció un descenso en todos los indicadores de la demanda que no repercutió en la demanda global, dado que el flujo de este sector es considerablemente menor en valores absolutos.





Como sinopsis del mes se observó una escalada interanual de la demanda total traccionada por el sector hotelero al verse incrementados todos los indicadores de la misma.

El mes de Abril 2017 registró un avance, contra igual mes del año anterior, de 13,5% en el total de habitaciones ocupadas.

Las pernoctaciones totales del período mostraron una variación interanual positiva de 23,8% motorizada por el crecimiento de los pernoctes en el sector hotelero que se expandieron un 31,4%.

Por otro lado, el ingreso de viajeros arrojó un saldo positivo de 19,4% y la tasa de ocupación de habitaciones (TOH) se situó en 48,0%, marcando un incremento interanual de 5,2 p.p.

La tasa de ocupación de plazas (TOP) se ubicó en 35,8%, 6,8 p.p. más que igual período del año 2016.

La estadía media para, Abril 2017 fue de 1,72 días, resultando superior en 0,06 días al valor registrado el mismo mes del año anterior.

En síntesis, el escenario de abril 2017 manifiesta el arraigo de la tenue recuperación que se inició en junio 2016, mes en que se quebró la racha bajista.

ANEXO: Principales indicadores de la oferta y la demanda en establecimientos hoteleros y parahoteleros de la ciudad de Río Grande y variación interanual (en %). Abril/2017

Oferta y demanda hotelera. Indicadores por mes y tipo de establecimiento. Río Grande. Períodos Nov/16 a Abr/17 y Abr/16

Indicadores	2016-2017						2016	Var. i.a.
	Nov.	Dic.	Ene.	Feb.	Mar.	Abr.	Abr.	Abril 2017-2016
Establecimientos (1)								
Total	12	12	12	13	13	13	14	-7,1%
Hoteleros	8	8	8	8	8	8	8	-
Hotel 4 y 5 estrellas	2	2	2	2	2	2	2	-
Hotel 3 estrellas	3	3	3	3	3	3	3	-
Apart hotel y H. Boutique	1	1	1	1	1	1	1	-
Hotel 1 y 2 estrellas	2	2	2	2	2	2	2	-
Parahoteleros	4	4	4	5	5	5	6	-16,7%
Hospedajes	2	2	2	3	3	3	3	-
Hosterías	1	1	1	1	1	1	2	-50,0%
Albergues turísticos	1	1	1	1	1	1	1	-
Habitaciones o unidades disponibles (2)								
Total	9.990	10.354	10.323	9.632	10.695	10.410	10.290	1,2%
Hoteleros	8.430	8.711	8.680	7.840	8.711	8.430	8.430	-
Hotel 4 y 5 estrellas	5.790	5.983	5.983	5.404	5.983	5.790	5.790	-
Hotel 3 estrellas	1.770	1.829	1.798	1.624	1.829	1.770	1.770	-
Apart hotel	240	248	248	224	248	240	240	-
Hotel 1 y 2 estrellas	630	651	651	588	651	630	630	-
Parahoteleros	1.560	1.643	1.643	1.792	1.984	1.980	1.860	6,5%
Hospedajes	540	558	558	812	899	930	720	29,2%
Hosterías	660	682	682	616	682	660	780	-15,4%
Albergues turísticos	360	403	403	364	403	390	360	8,3%
Habitaciones o unidades ocupadas (3)								
Total	5.169	3.660	4.424	4.133	4.740	4.994	4.401	13,5%
Hoteleros	4.630	3.077	3.752	3.458	4.021	4.424	3.742	18,2%
Parahoteleros	539	583	672	675	719	570	659	-13,5%
Plazas disponibles (4)								
Total	22.020	22.909	22.878	21.168	23.436	22.800	22.710	0,4%
Hoteleros	19.140	19.778	19.747	17.836	19.747	19.140	19.050	0,5%
Hotel 4 y 5 estrellas	12.300	12.710	12.710	11.480	12.710	12.300	12.300	-
Hotel 3 estrellas	4.320	4.464	4.433	4.004	4.433	4.320	4.230	2,1%
Apart hotel	1.020	1.054	1.054	952	1.054	1.020	1.020	-
Hotel 1 y 2 estrellas	1.500	1.550	1.550	1.400	1.550	1.500	1.500	-
Parahoteleros	2.880	3.131	3.131	3.332	3.689	3.660	3.660	-
Hospedajes	1.080	1.116	1.116	1.512	1.674	1.710	1.590	7,5%
Hosterías	1.200	1.240	1.240	1.120	1.240	1.200	1.470	-18,4%
Albergues turísticos	600	775	775	700	775	750	600	25,0%
Plazas ocupadas (5)								
Total	7.605	5.286	7.462	6.414	8.125	8.155	6.588	23,8%
Por Sector								
Hoteleros	6.970	4.618	6.676	5.418	7.283	7.497	5.704	31,4%
Parahoteleros	635	668	786	996	842	658	884	-25,6%
Por Residencia								
Residentes	4.657	3.168	4.616	4.104	5.704	5.866	4.063	44,4%
No residentes	833	764	1.169	766	738	677	858	-21,1%
Sin declarar	2.115	1.354	1.677	1.544	1.683	1.612	1.667	-3,3%

Tasa de ocupación de las habitaciones o unidades (TOH) (6)								
Total	51,7	35,3	42,9	42,9	44,3	48,0	42,8	5,2 p.p.
Hoteleros	54,9	35,3	43,2	44,1	46,2	52,5	44,4	8,1 p.p.
Parahoteleros	34,6	35,5	40,9	37,7	36,2	28,8	35,4	-6,6 p.p.
Tasa de ocupación de plazas (TOP) (7)								
Total	34,5	23,1	32,6	30,3	34,7	35,8	29,0	6,8 p.p.
Hoteleros	36,4	23,3	33,8	30,4	36,9	39,2	29,9	9,2 p.p.
Parahoteleros	22,0	21,3	25,1	29,9	22,8	18,0	24,2	-6,2 p.p.
Viajeros (8)								
Total	4.858	3.714	4.778	4.764	4.920	4.749	3.979	19,4%
Por sector								
Hoteleros	4.423	3.273	4.219	4.051	4.312	4.305	3.445	25,0%
Parahoteleros	435	441	559	713	608	444	534	-16,9%
Por residencia								
Residentes	2.644	2.038	2.550	2.841	2.907	2.847	2.294	24,1%
No residentes	443	516	692	477	453	305	295	3,4%
Sin declarar	1.771	1.160	1.536	1.446	1.560	1.597	1.390	14,9%
Duración de la estadía promedio de los viajeros en días (9)								
Total	1,57	1,42	1,56	1,35	1,65	1,72	1,66	0,06 días
Hoteleros	1,58	1,41	1,58	1,34	1,69	1,74	1,66	0,09 días
Parahoteleros	1,46	1,51	1,41	1,40	1,38	1,48	1,66	-0,17 días

(1) Se entiende por **establecimiento** aquel que se encuentra bajo una administración de tipo comercial, que brinda alojamiento y que dispone de ciertos servicios como arreglo de camas y limpieza de sanitarios. Estos establecimientos están agrupados en clases y categorías, en función de su infraestructura edilicia y a los servicios prestados al público. El sector **hotelero** comprende: hoteles 1, 2, 3, 4 y 5 estrellas y apart-hoteles y el **parahotelero** incluye: hoteles sindicales, albergues, cabañas, bungalows, hospedajes, bed&breakfast, hosterías, residenciales, etc.

(2) Se considera **habitación** a todo cuarto o espacio amoblado ofrecido por un hotel, hostería, hospedaje o residencial, por un cierto precio por noche. Se consideran **unidades** los departamentos, cabañas o bungalows equipados que un establecimiento ofrece, otorgándole además algunos de los servicios de la hotelería. Las **habitaciones y unidades disponibles** se obtienen multiplicando la cantidad de habitaciones y unidades disponibles de cada establecimiento hotelero por la cantidad de días que se encontró abierto el mismo, en el período analizado.

(3) **Habitaciones o unidades ocupadas**, se refiere al total de habitaciones y/o unidades que hayan sido alquiladas/ventas en el período de referencia. Resulta de multiplicar el total de habitaciones ocupadas por la cantidad de noches en que fueron ocupadas las mismas.

(4) **Las plazas disponibles** son el número total de camas fijas y supletorias que disponen los establecimientos. Una cama matrimonial se contabiliza como 2 plazas. Se obtienen multiplicando la cantidad de plazas disponibles de cada establecimiento por la cantidad de días que se encontró abierto el mismo, en el período analizado.

(5) **Las plazas ocupadas o pernoctes** se refiere al total de noches que cada viajero permaneció en una habitación. Se obtiene de multiplicar la cantidad de viajeros por la cantidad de noches que cada uno se haya alojado en el establecimiento.

(6) **La tasa de ocupación de habitaciones (TOH)**, es la relación, expresada como porcentaje, existente entre el número de noches en que permanecieron ocupadas las habitaciones/unidades y el número de noches en que quedaron disponibles, en el período de referencia. $TOH = \text{Habitaciones o unidades ocupadas} / \text{Habitaciones o unidades disponibles} * 100$

(7) **La tasa de ocupación de plazas (TOP)**, es la relación, expresada como porcentaje, existente entre el número de noches en que permanecieron ocupadas las plazas y el número de noches en que quedaron disponibles, en el período de referencia. $TOP = \text{Plazas ocupadas} / \text{Plazas disponibles} * 100$

(8) Se considera **viajero** a toda persona que se ha trasladado de su lugar de residencia habitual por razones de diversa índole, tales como el ocio, los negocios, la visita a familiares o amigos, etc.; que realiza una o más pernoctaciones seguidas en el mismo establecimiento hotelero o parahotelero y que abona por tal servicio. Un bebé que se aloja sin cargo no se considera viajero porque no ocupa una plaza.

(9) Se entiende por **estadía promedio** a la duración promedio en días en que se alojaron los viajeros: plazas ocupadas / viajeros.

Informes y Metodología: Se puede descargar todo el material ingresando en “Publicaciones/Encuesta de Ocupación Hotelera (EOH)” en <http://www.riogrande.gov.ar/municipio/dependencias/observatorio-estadistico/>