

ENCUESTA DE OCUPACIÓN HOTELERA (EOH)

Río Grande - Abril 2019

Año 8 - Volumen 4 - Número 79



**Municipio
de Río Grande**

Dirección de Turismo

Rosales 350, (V9420CMH) Río Grande, Argentina

turismo@riogrande.gob.ar

<http://ww2.riogrande.gob.ar/municipio/dependencias/direccion-de-turismo/>

Observatorio Estadístico

Rosales 246, (V9420CMF) Río Grande, Argentina

observatorio.estadistico@riogrande.gob.ar

<https://riogrande.gob.ar/modernizacion/observatorio-estadistico/>



Instituto Fuegoño de Turismo

Maipú 505

(V9410BJK) Ushuaia, Argentina

estadistica@tierradelfuego.org.ar

<http://www.tierradelfuego.org.ar>



Instituto Provincial de Análisis e Investigación Estadística y Censos

San Martín 780

(V9410BFU) Ushuaia, Argentina

dgevc@tierradelfuego.gov.ar

<http://estadisticas.tierradelfuego.gov.ar/>

ENCUESTA DE OCUPACIÓN HOTELERA (EOH)

Río Grande – Abril 2019

Tabla de contenido

Introducción	1
Anticipo mensual de Abril 2019	2
1. Indicadores de la oferta hotelera y parahotelera	2
2. Indicadores de la demanda hotelera y parahotelera	3
ANEXO: Principales indicadores de la oferta y la demanda en establecimientos hoteleros y parahoteleros de la ciudad de Río Grande y variación interanual (en %). Abril/2019	9

Introducción

La Encuesta de Ocupación Hotelera (EOH) es un relevamiento realizado a nivel nacional en forma continua desde el 2004, bajo la coordinación del Ministerio de Turismo de Nación (MINTUR) y el Instituto Nacional de Estadísticas y Censos (INDEC), que tiene como objetivo medir el impacto del turismo internacional e interno sobre la actividad de los establecimientos de los sectores, hotelero y parahotelero, de la Argentina. Con periodicidad mensual, mide desde la perspectiva de la demanda, entre otras variables, la cantidad de pernóctes e ingresos, de los viajeros residentes y no residentes, la estadía promedio por viajero y la tasa de ocupación en plazas y habitaciones, como así también el nivel de empleo del sector. Además, permite distinguir la información de acuerdo al origen de los viajeros (provincia o país de residencia). Por otro lado, desde el punto de vista de la oferta releva la cantidad de establecimientos, habitaciones y plazas disponibles.

En la ciudad de Río Grande este operativo se comenzó a instrumentar a partir de octubre de 2012 a través del Instituto Provincial de Análisis e Investigación Estadística y Censos (IPIEC) -responsable de la coordinación del operativo-, del Instituto Fuegoño de Turismo (INFUETUR), de la Dirección de Turismo y el Observatorio Estadístico del Municipio de Río Grande, aplicando un diseño censal, es decir se indaga la totalidad de los establecimientos que componen la oferta.

En esta oportunidad se exponen los principales datos, para los establecimientos hoteleros y parahoteleros de la ciudad de Río Grande del mes de Abril 2019.

Anticipo mensual de Abril 2019

1. Indicadores de la oferta hotelera y parahotelera

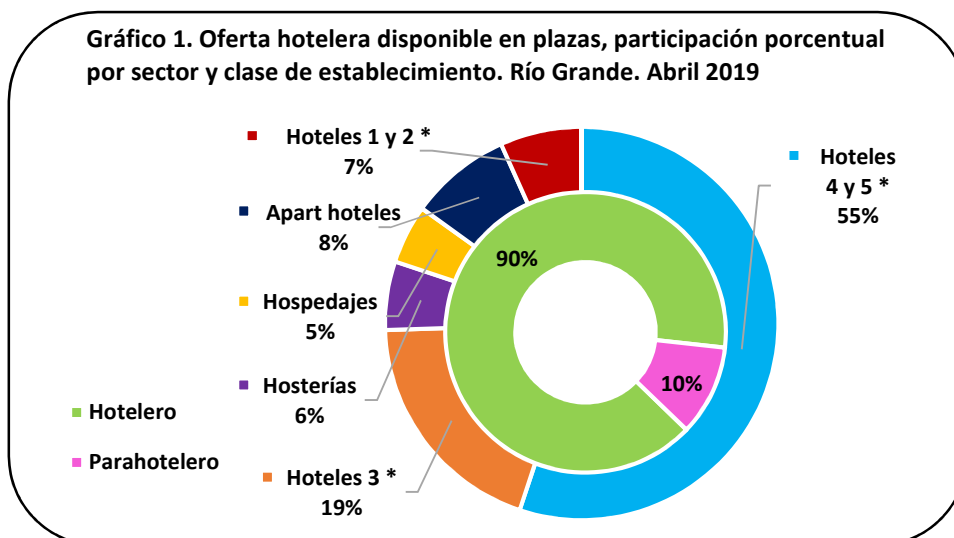
En el mes de Abril 2019 la ciudad de Río Grande contó con 12 establecimientos, un establecimiento menos que en Abril 2018, 9 de los cuales fueron hoteleros (aquellos categorizados como hoteles 1 a 5 estrellas y apart-hoteles) y 3 parahoteleros (hosterías y cabañas en todas sus categorías, albergues turísticos, hospedajes y bed & breakfast).

Las habitaciones y unidades disponibles sumaron un total de 9.870 durante el mes de Abril 2019, lo que significó una reducción de 3,8% con respecto al mismo período del año anterior. Por otro lado, las plazas disponibles sumaron 22.320, registrando una caída de 2,7% en el cotejo interanual.

Cuadro 1. Cantidad de habitaciones y/o unidades y plazas disponibles por tipo de establecimiento. Río Grande. Abril 2019

Categoría	Habitaciones Disponibles	Plazas Disponibles
Total	9.870	22.320
Hotelero	8.670	19.980
Hotel 4 y 5 estrellas	5.790	12.300
Hotel 3 estrellas	1.770	4.320
Apart hotel	480	1.860
Hotel 1 y 2 estrellas	630	1.500
Parahotelero	1.200	2.340
Hospedajes	540	1.080
Hosterías	660	1.260
Albergues turísticos	-	-

El Gráfico 1 representa la oferta disponible en plazas del sector hotelero y parahotelero en el mercado local. En este sentido, el 90% del total de las plazas disponibles en Río Grande es aportado por el sector hotelero, con una mayor cuota de participación de los establecimientos “hoteles de 4 y 5 estrellas” (55% del total de plazas).



El siguiente cuadro presenta el uso de la oferta disponible de habitaciones y plazas expresadas en el párrafo anterior.

El número de habitaciones ocupadas durante el mes de Abril 2019 sumó 3.481, lo que significó una retracción interanual de 31,2%. La tasa de ocupación de habitaciones (TOH) fue de 35,3%, con una baja de 14,0 puntos porcentuales (en adelante p.p.) en comparación con igual mes del año anterior.

Las plazas ocupadas totalizaron 5.515, dando como resultado una tasa de ocupación de plazas (TOP) de 24,7%, lo que arrojó una caída de 7,4 p.p. frente al mismo período del año anterior.

Cuadro 2. Cantidad de habitaciones y/o unidades y plazas disponibles, ocupadas y tasa de ocupación por sector. Río Grande. Abril 2019

Categoría	Habitaciones			Plazas		
	Disponibles	Ocupadas	TOH(1)	Disponibles	Ocupadas	TOP(2)
TOTAL	9.870	3.481	35,3	22.320	5.515	24,7
Hotelero	8.670	3.048	35,2	19.980	5.012	25,1
Parahotelero	1.200	433	36,1	2.340	503	21,5

(1)Tasa de ocupación de habitaciones: $TOH = (\text{Habitaciones o unidades ocupadas} / \text{Habitaciones o unidades disponibles}) * 100$

(2)Tasa de ocupación de plazas: $TOP = (\text{Plazas ocupadas} / \text{Plazas disponibles}) * 100$

2. Indicadores de la demanda hotelera y parahotelera

Las pernoctaciones de turistas residentes y no residentes en establecimientos hoteleros y parahoteleros de la ciudad durante el mes de Abril 2019 totalizaron 5.515 noches, cayendo un 25,2% frente al mismo mes de 2018.

El 88,9% de las pernoctaciones correspondieron a turistas residentes.

Por otro lado, y siguiendo el análisis por condición de residencia, disminuyeron en el cotejo interanual los pernóctes de los viajeros, tanto residentes como no residentes, 24,2% y 35,5% respectivamente.

Asimismo, si realizamos el análisis por sector, la cantidad de pernoctaciones del hotelero se contrajo un 27,8%, en comparación a igual período del año anterior, mientras que por el contrario el parahotelero se expandió 17,5%.

Como se puede observar en el cuadro 3 cerca del 90% de las plazas ocupadas se registró en el sector hotelero.

Cuadro 3. Pernoctaciones, viajeros y estadía media por condición de residencia y sector. Río Grande. Abril 2019

	Total	Sector Hotelero	Sector Parahotelero
Pernoctaciones(1)	5.515	5.012	503
Residentes	4.897	4.429	468
No Residentes	520	485	35
Sin declarar	98	98	-
Viajeros	3.359	3.012	347
Residentes	3.056	2.734	322
No residentes	254	229	25
Sin declarar	49	49	-
Estadía media(2) en días	1,64	1,66	1,45
Residentes	1,60	1,62	1,45
No residentes	2,05	2,12	1,40

(1) El número de pernoctaciones es equivalente al número de plazas ocupadas.

(2) Se entiende por estadía promedio a la duración promedio en días en que se alojaron los viajeros: plazas ocupadas / viajeros

En cuanto al ingreso de viajeros en los establecimientos de la ciudad se registró un total de 3.359 llegadas, con una caída interanual de 25,8%.

Por su parte, si analizamos la variación interanual del ingreso de viajeros por condición de residencia, el mismo cerró con una pérdida de 25,8% en el caso de viajeros residentes, mientras que los viajeros no residentes retrocedieron un 31,9%.

La estadía media para el mes de Abril 2019 fue de 1,64 noches, observándose los más altos promedios de permanencia en el sector hotelero con 1,66 noches.

El cuadro 4 muestra para el mes analizado una matriz de doble entrada que permite visualizar la distribución regional de las pernoctaciones, la cantidad de ingresos de viajeros y la estadía media según condición de residencia.

Del análisis de las pernoctaciones del mes de referencia según región de origen se desprende que los viajeros residentes sumaron la mayor cuota de participación con el 88,9% de los pernoctes del mes. Con un 28,5% de las mismas realizadas por personas procedentes de la Ciudad Autónoma de Buenos Aires, seguidas de aquellas provenientes de la provincia de Buenos Aires, que alcanzaron una cuota de participación sobre el total de 22,5%. Asimismo, siguiendo el estudio de los viajeros residentes, la participación del turismo interno ocupa el tercer lugar en el ranking, con 18,6% de los pernoctes totales.

Por su parte, la cuota de pernoctes de viajeros internacionales (no residentes) fue de 9,3% de los cuales los provenientes de Chile lideraron con una participación de 2,7% sobre el total de las plazas ocupadas, mientras que el resto de América Latina, Brasil y China lo secundaron con el 2,0%, 1,0% y 1,0% respectivamente.

Cabe mencionar que quienes no declararon su residencia ascendieron a 1,8%.

Cuadro 4. Distribución regional de las pernoctaciones, ingreso de viajeros hospedados y estadía media según condición de residencia. Río Grande. Abril 2019

	Pernoctaciones(1)	Cuota de participación	Ingreso de viajeros	Cuota de participación	Estadía media
Total	5.513	100,00	3.357	100,00	1,64
Total sin declarar	98	1,78	49	1,46	2,00
Total Residentes	4.897	88,83	3.056	91,03	1,60
Tierra del Fuego	1.027	18,63	773	23,03	1,33
CABA	1.571	28,50	1.311	39,05	1,20
Buenos Aires Provincia(2)	1.238	22,46	516	15,37	2,40
Resto de la Patagonia	567	10,28	284	8,46	2,00
Cuyo	257	4,66	33	0,98	7,79
Norte	38	0,69	24	0,71	1,58
Centro	93	1,69	47	1,40	1,98
Litoral	106	1,92	68	2,03	1,56
Total No Residentes	518	9,40	252	7,51	2,06
Chile	154	2,79	111	3,31	1,39
Brasil	57	1,03	44	1,31	1,30
Resto América Latina	111	2,01	27	0,80	4,11
Canadá	-	-	-	-	-
EEUU	9	0,16	6	0,18	1,50
Alemania	8	0,15	6	0,18	1,33
España	20	0,36	8	0,24	2,50
Italia	-	-	-	-	-
Francia	8	0,15	7	0,21	1,14
Resto de Europa	29	0,53	9	0,27	3,22
China	55	1,00	7	0,21	7,86
Rep. Corea	16	0,29	16	0,48	1,00
Japón	43	0,78	3	0,09	14,33
Resto Asia	4	0,07	4	0,12	1,00
Resto del mundo	4	0,07	4	0,12	1,00

(1) Pernoctaciones es igual a plazas ocupadas.

(2) Incluye partidos del Gran Buenos Aires y resto de la provincia.

Si bien el Ministerio de Turismo define seis regiones en su Plan Federal Estratégico de Turismo Sustentable (PFETS); en la EOH la Ciudad Autónoma de Buenos Aires se trata como una región independiente. Así, cada región comprende:

Región de Buenos Aires: Provincia de Buenos Aires.

Región Ciudad de Buenos Aires: Ciudad Autónoma de Buenos Aires.

Región Centro: Provincia de Córdoba.

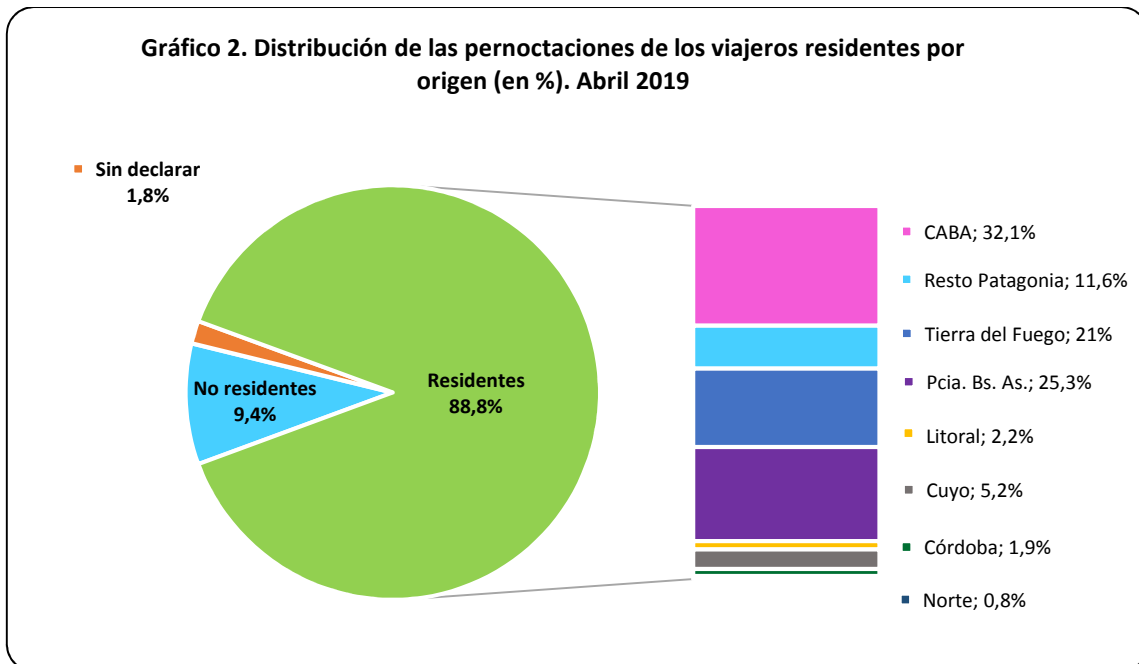
Región Cuyo: Provincias de Mendoza, San Juan, La Rioja y San Luis.

Región Litoral: Provincias de Entre Ríos, Corrientes, Misiones, Santa Fe, Chaco y Formosa.

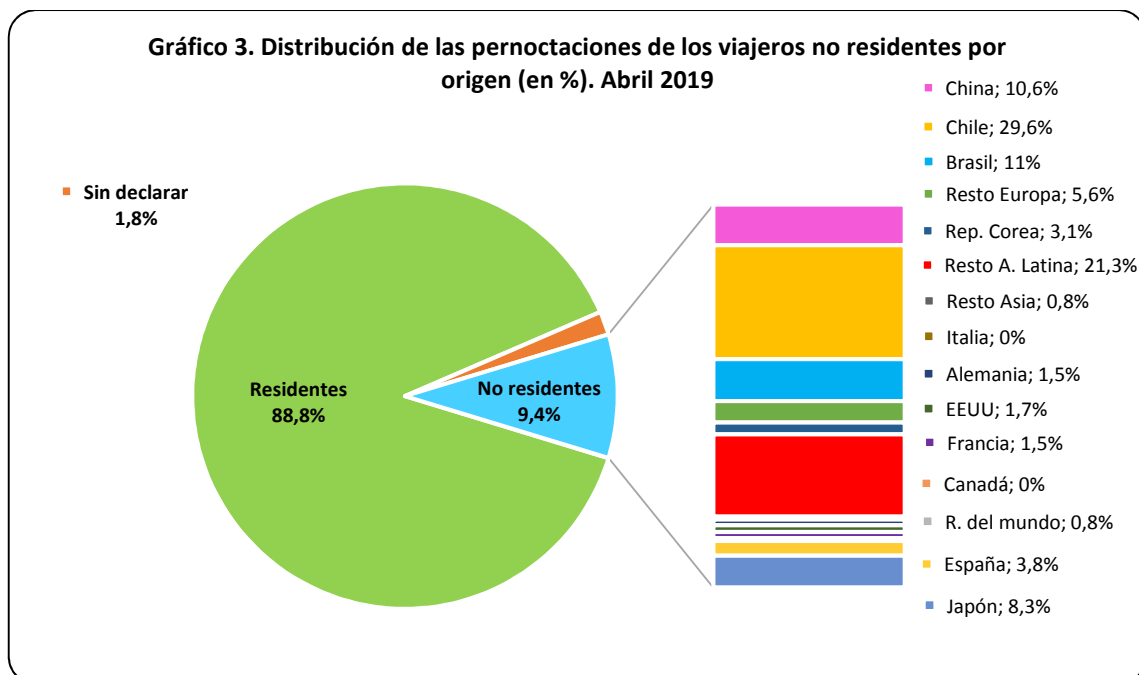
Región Norte: Provincias de Catamarca, Tucumán, Santiago del Estero, Salta y Jujuy.

Región Patagonia: Provincias de La Pampa, Neuquén, Río Negro, Chubut, Santa Cruz y Tierra del Fuego.

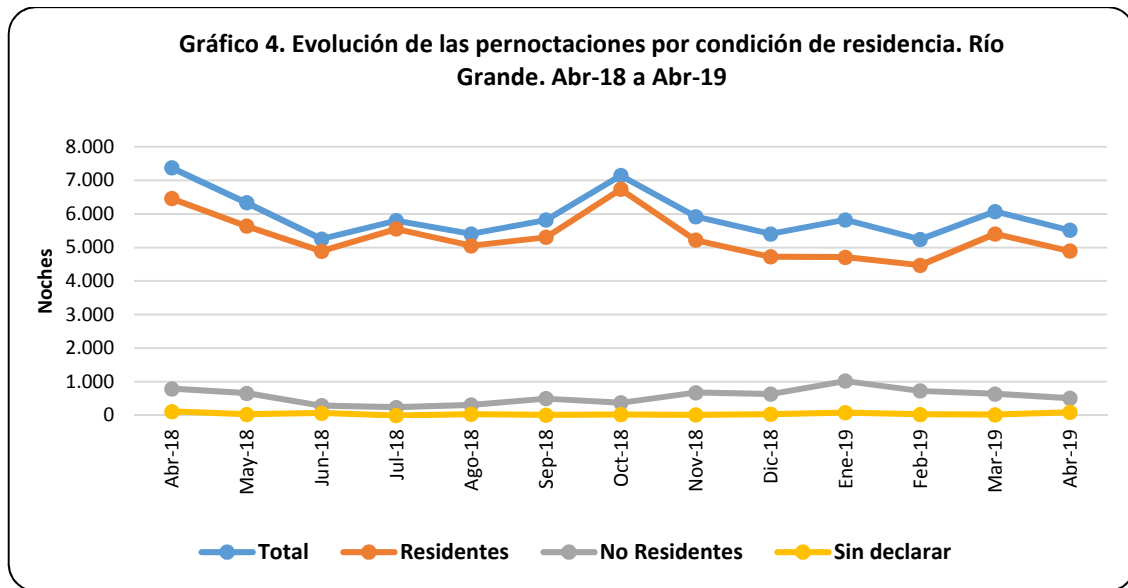
El gráfico 2 muestra las regiones donde los viajeros nacionales residen habitualmente.



En tanto el gráfico 3 muestra las regiones donde los viajeros internacionales hacen lo propio.

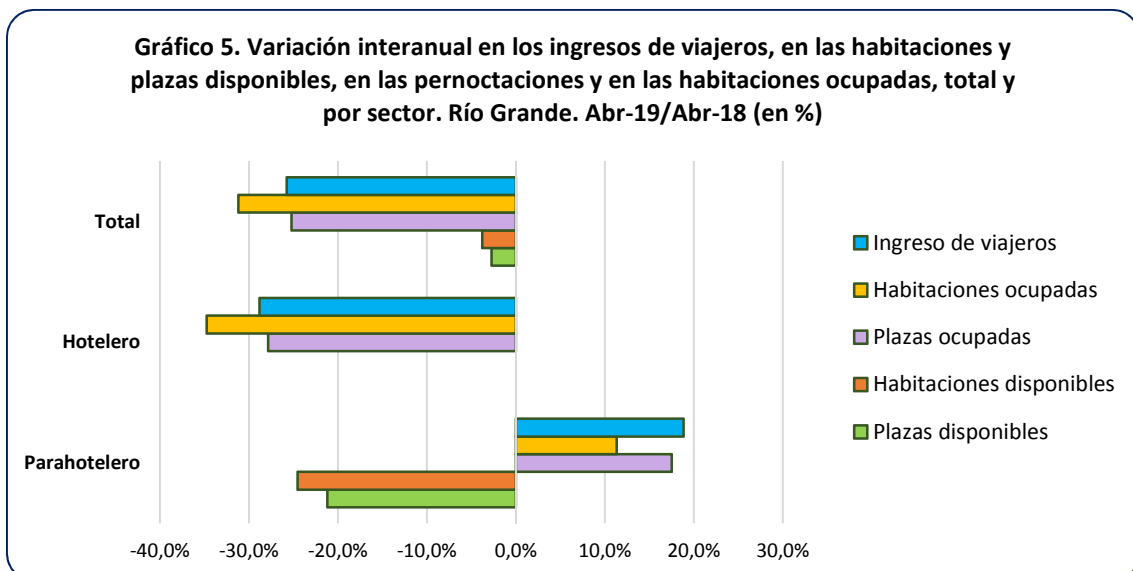


Por otro lado, el gráfico 4 presenta la evolución de las pernoctaciones por condición de residencia.



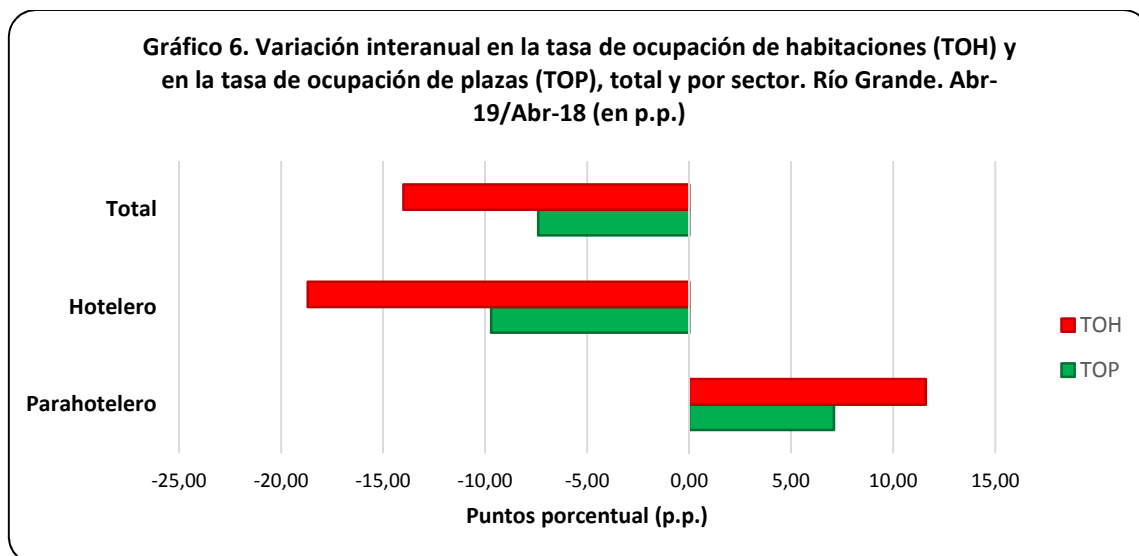
Los gráficos 5 y 6 reflejan la variación frente a igual período del año anterior de los principales indicadores.

En el gráfico 5 se pueden apreciar las variaciones interanuales de los distintos indicadores de la oferta y la demanda. Desde el lado de la oferta, los indicadores han mostrado un comportamiento diferente según el sector, así el hotelero mantuvo la disponibilidad de habitaciones y plazas respecto a Abril 2018, en tanto el parahotelero la redujo en más de un 20%. En relación con la demanda también fue dispar el comportamiento según el sector, así el parahotelero mostró una mejora en el cotejo interanual de los tres indicadores representados en el gráfico, en tanto el hotelero registró saldos negativos.



Si siguiendo con el análisis de la demanda y analizando en este caso la variación interanual de las tasas de ocupación mostradas en el gráfico 6, encontramos que en el sector parahotelero se produjo una expansión

de ambas tasas, la de plazas (TOP) trepó 7,1 p.p. y la de habitaciones (TOH) 11,6 p.p. Por el contrario, en el hotelero ambas tasas cedieron, la TOP 9,7 p.p. y la TOH 18,7 p.p.



Como sinopsis del mes se observó una reducción de la oferta total de habitaciones y plazas disponibles en más de 20% en el sector parahotelero, provocado principalmente por el cierre de un establecimiento.

Por otro lado, en el mes de Abril 2019 se registró una retracción de 31,2% en el total de habitaciones ocupadas, las pernoctaciones totales del período cayeron 25,2% y el ingreso de viajeros arrojó un saldo negativo de 25,8%, acumulando 6 meses consecutivos de baja en los tres indicadores analizados.

La tasa de ocupación de habitaciones (TOH) se situó en 35,3%, marcando una caída interanual de 14,0 p.p. y la tasa de ocupación de plazas (TOP), fue de 24,7%; 7,4 p.p. menos que igual período del año 2018.

La estadía media para, Abril 2019 fue de 1,64 días, resultando superior en 0,01 días al valor registrado el mismo mes del año anterior.

Como comentario final, la demanda turística continúa con la tendencia a la baja que dio inicio a fines de 2018. Comparando tan sólo el mes de abril, los indicadores de la demanda tocaron sus marcas mínimas, presentándose el período analizado como el peor abril analizado desde que se inició la serie en octubre 2012.

**Descargar
Informes
Anteriores, Series
Históricas,
Metodología, etc.**



ANEXO: Principales indicadores de la oferta y la demanda en establecimientos hoteleros y parahoteleros de la ciudad de Río Grande y variación interanual (en %). Abril/2019

Oferta y demanda hotelera. Indicadores por mes y tipo de establecimiento. Río Grande. Períodos Nov/18 a Abr/19 y Abr/18

Indicadores	2018-2019						2018	Var. i.a.
	Nov.	Dic.	Ene.	Feb.	Mar.	Abr.	Abr.	Abril 2019-2018
Establecimientos (1)								
Total	12	12	12	12	12	12	13	-7,7%
Hoteleros	9	9	9	9	9	9	9	-
Hotel 4 y 5 estrellas	2	2	2	2	2	2	2	-
Hotel 3 estrellas	3	3	3	3	3	3	3	-
Apart hotel y H. Boutique	2	2	2	2	2	2	2	-
Hotel 1 y 2 estrellas	2	2	2	2	2	2	2	-
Parahoteleros	3	3	3	3	3	3	4	-25,0%
Hospedajes	2	2	2	2	2	2	3	-33,3%
Hosterías	1	1	1	1	1	1	1	-
Albergues turísticos	-	-	-	-	-	-	-	-
Habitaciones o unidades disponibles (2)								
Total	9.870	10.073	10.178	9.212	10.199	9.870	10.260	-3,8%
Hoteleros	8.670	8.833	8.938	8.092	8.959	8.670	8.670	-
Hotel 4 y 5 estrellas	5.790	5.983	5.983	5.404	5.983	5.790	5.790	-
Hotel 3 estrellas	1.770	1.703	1.808	1.652	1.829	1.770	1.770	-
Apart hotel	480	496	496	448	496	480	480	-
Hotel 1 y 2 estrellas	630	651	651	588	651	630	630	-
Parahoteleros	1.200	1.240	1.240	1.120	1.240	1.200	1.590	-24,5%
Hospedajes	540	558	558	504	558	540	930	-41,9%
Hosterías	660	682	682	616	682	660	660	-
Albergues turísticos	-	-	-	-	-	-	-	-
Habitaciones o unidades ocupadas (3)								
Total	4.854	3.665	3.758	3.529	4.064	3.481	5.060	-31,2%
Hoteleros	4.451	3.287	3.331	3.133	3.593	3.048	4.671	-34,7%
Parahoteleros	403	378	427	396	471	433	389	11,3%
Plazas disponibles (4)								
Total	22.320	22.800	23.020	20.832	23.064	22.320	22.950	-2,7%
Hoteleros	19.980	20.382	20.602	18.648	20.646	19.980	19.980	-
Hotel 4 y 5 estrellas	12.300	12.710	12.710	11.480	12.710	12.300	12.300	-
Hotel 3 estrellas	4.320	4.200	4.420	4.032	4.464	4.320	4.320	-
Apart hotel	1.860	1.922	1.922	1.736	1.922	1.860	1.860	-
Hotel 1 y 2 estrellas	1.500	1.550	1.550	1.400	1.550	1.500	1.500	-
Parahoteleros	2.340	2.418	2.418	2.184	2.418	2.340	2.970	-21,2%
Hospedajes	1.080	1.116	1.116	1.008	1.116	1.080	1.710	-36,8%
Hosterías	1.260	1.302	1.302	1.176	1.302	1.260	1.260	-
Albergues turísticos	-	-	-	-	-	-	-	-
Plazas ocupadas (5)								
Total	5.923	5.406	5.826	5.243	6.075	5.515	7.374	-25,2%
Por Sector								
Hoteleros	5.442	4.982	5.329	4.758	5.505	5.012	6.946	-27,8%
Parahoteleros	481	424	497	485	570	503	428	17,5%
Por Residencia								
Residentes	5.221	4.726	4.710	4.473	5.407	4.897	6.459	-24,2%
No residentes	683	640	1.031	734	643	520	797	-34,8%
Sin declarar	19	40	85	36	25	98	118	-16,9%

Tasa de ocupación de las habitaciones o unidades (TOH) (6)								
Total	49,2	36,4	36,9	38,3	39,8	35,3	49,3	-14 p.p.
Hoteleros	51,3	37,2	37,3	38,7	40,1	35,2	53,9	-18,7 p.p.
Parahoteleros	33,6	30,5	34,4	35,4	38,0	36,1	24,5	11,6 p.p.
Tasa de ocupación de plazas (TOP) (7)								
Total	26,5	23,7	25,3	25,2	26,3	24,7	32,1	-7,4 p.p.
Hoteleros	27,2	24,4	25,9	25,5	26,7	25,1	34,8	-9,7 p.p.
Parahoteleros	20,6	17,5	20,6	22,2	23,6	21,5	14,4	7,1 p.p.
Viajeros (8)								
Total	4.014	3.852	4.190	3.887	4.057	3.359	4.524	-25,8%
Por sector								
Hoteleros	3.688	3.557	3.863	3.549	3.672	3.012	4.232	-28,8%
Parahoteleros	326	295	327	338	385	347	292	18,8%
Por residencia								
Residentes	3.529	3.423	3.320	3.257	3.620	3.056	4.121	-25,8%
No residentes	472	402	827	608	421	254	364	-30,2%
Sin declarar	13	27	43	22	16	49	39	25,6%
Duración de la estadía promedio de los viajeros en días (9)								
Total	1,48	1,40	1,39	1,35	1,50	1,64	1,63	0,01 días
Hoteleros	1,48	1,40	1,38	1,34	1,50	1,66	1,64	0,02 días
Parahoteleros	1,48	1,44	1,52	1,43	1,48	1,45	1,47	-0,02 días

(1) Se entiende por **establecimiento** aquel que se encuentra bajo una administración de tipo comercial, que brinda alojamiento y que dispone de ciertos servicios como arreglo de camas y limpieza de sanitarios. Estos establecimientos están agrupados en clases y categorías, en función de su infraestructura edilicia y a los servicios prestados al público. El sector **hotelero** comprende: hoteles 1, 2, 3, 4 y 5 estrellas y apart-hoteles y el **parahotelero** incluye: hoteles sindicales, albergues, cabañas, bungalows, hospedajes, bed&breakfast, hosterías, residenciales, etc.

(2) Se considera **habitación** a todo cuarto o espacio amoblado ofrecido por un hotel, hostería, hospedaje o residencial, por un cierto precio por noche. Se consideran **unidades** los departamentos, cabañas o bungalows equipados que un establecimiento ofrece, otorgándole además algunos de los servicios de hotelería. Las **habitaciones y unidades disponibles** se obtienen multiplicando la cantidad de habitaciones y unidades disponibles de cada establecimiento hotelero por la cantidad de días que se encontró abierto el mismo, en el período analizado.

(3) **Habitaciones o unidades ocupadas**, se refiere al total de habitaciones y/o unidades que hayan sido alquiladas/ventas en el período de referencia. Resulta de multiplicar el total de habitaciones ocupadas por la cantidad de noches en que fueron ocupadas las mismas.

(4) **Las plazas disponibles** son el número total de camas fijas y supletorias que disponen los establecimientos. Una cama matrimonial se contabiliza como 2 plazas. Se obtienen multiplicando la cantidad de plazas disponibles de cada establecimiento por la cantidad de días que se encontró abierto el mismo, en el período analizado.

(5) **Las plazas ocupadas o pernoctes** se refiere al total de noches que cada viajero permaneció en una habitación. Se obtiene de multiplicar la cantidad de viajeros por la cantidad de noches que cada uno se haya alojado en el establecimiento.

(6) **La tasa de ocupación de habitaciones (TOH)**, es la relación, expresada como porcentaje, existente entre el número de noches en que permanecieron ocupadas las habitaciones/unidades y el número de noches en que quedaron disponibles, en el período de referencia. $TOH = \text{Habitaciones o unidades ocupadas} / \text{Habitaciones o unidades disponibles} * 100$

(7) **La tasa de ocupación de plazas (TOP)**, es la relación, expresada como porcentaje, existente entre el número de noches en que permanecieron ocupadas las plazas y el número de noches en que quedaron disponibles, en el período de referencia. $TOP = \text{Plazas ocupadas} / \text{Plazas disponibles} * 100$

(8) Se considera **viajero** a toda persona que se ha trasladado de su lugar de residencia habitual por razones de diversa índole, tales como el ocio, los negocios, la visita a familiares o amigos, etc.; que realiza una o más pernoctaciones seguidas en el mismo establecimiento hotelero o parahotelero y que abona por tal servicio. Un bebé que se aloja sin cargo no se considera viajero porque no ocupa una plaza.

(9) Se entiende por **estadía promedio** a la duración promedio en días en que se alojaron los viajeros: plazas ocupadas / viajeros.