

ENCUESTA DE OCUPACIÓN HOTELERA (EOH)

Río Grande - Mayo 2019

Año 8 - Volumen 5 - Número 80



**Municipio
de Río Grande**

Dirección de Turismo

Rosales 350, (V9420CMH) Río Grande, Argentina

turismo@riogrande.gob.ar

<http://ww2.riogrande.gob.ar/municipio/dependencias/direccion-de-turismo/>

Observatorio Estadístico

Rosales 246, (V9420CMF) Río Grande, Argentina

observatorio.estadistico@riogrande.gob.ar

<https://riogrande.gob.ar/modernizacion/observatorio-estadistico/>



Instituto Fuegoino de Turismo

Maipú 505

(V9410BJK) Ushuaia, Argentina

estadistica@tierradelfuego.org.ar

<http://www.tierradelfuego.org.ar>



Instituto Provincial de Análisis e Investigación Estadística y Censos

San Martín 780

(V9410BFU) Ushuaia, Argentina

dgevc@tierradelfuego.gov.ar

<http://estadisticas.tierradelfuego.gov.ar/>

ENCUESTA DE OCUPACIÓN HOTELERA (EOH)

Río Grande – Mayo 2019

Tabla de contenido

Introducción.....	1
Anticipo mensual de Mayo 2019.....	2
1. Indicadores de la oferta hotelera y parahotelera.....	2
2. Indicadores de la demanda hotelera y parahotelera.....	3
ANEXO: Principales indicadores de la oferta y la demanda en establecimientos hoteleros y parahoteleros de la ciudad de Río Grande y variación interanual (en %). Mayo/2019.....	9

Introducción

La Encuesta de Ocupación Hotelera (EOH) es un relevamiento realizado a nivel nacional en forma continua desde el 2004, bajo la coordinación del Ministerio de Turismo de Nación (MINTUR) y el Instituto Nacional de Estadísticas y Censos (INDEC), que tiene como objetivo medir el impacto del turismo internacional e interno sobre la actividad de los establecimientos de los sectores, hotelero y parahotelero, de la Argentina. Con periodicidad mensual, mide desde la perspectiva de la demanda, entre otras variables, la cantidad de pernóctes e ingresos, de los viajeros residentes y no residentes, la estadía promedio por viajero y la tasa de ocupación en plazas y habitaciones, como así también el nivel de empleo del sector. Además, permite distinguir la información de acuerdo al origen de los viajeros (provincia o país de residencia). Por otro lado, desde el punto de vista de la oferta releva la cantidad de establecimientos, habitaciones y plazas disponibles.

En la ciudad de Río Grande este operativo se comenzó a instrumentar a partir de octubre de 2012 a través del Instituto Provincial de Análisis e Investigación Estadística y Censos (IPIEC) -responsable de la coordinación del operativo-, del Instituto Fuegoño de Turismo (INFUETUR), de la Dirección de Turismo y el Observatorio Estadístico del Municipio de Río Grande, aplicando un diseño censal, es decir se indaga la totalidad de los establecimientos que componen la oferta.

En esta oportunidad se exponen los principales datos, para los establecimientos hoteleros y parahoteleros de la ciudad de Río Grande del mes de Mayo 2019.

Anticipo mensual de Mayo 2019

1. Indicadores de la oferta hotelera y parahotelera

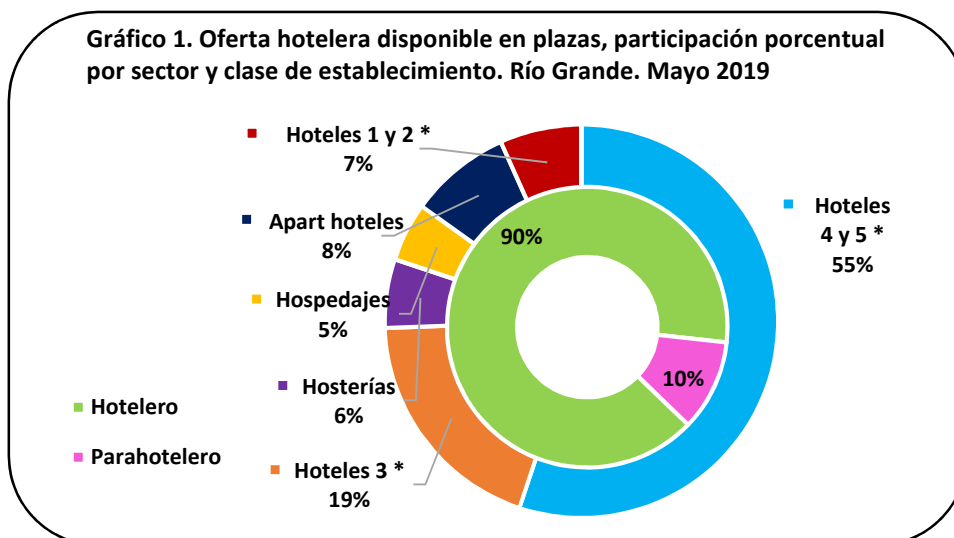
En el mes de Mayo 2019 la ciudad de Río Grande contó con 12 establecimientos, idéntica cantidad que en Mayo 2018, 9 de los cuales fueron hoteleros (aquellos categorizados como hoteles 1 a 5 estrellas y apart-hoteles) y 3 parahoteleros (hosterías y cabañas en todas sus categorías, albergues turísticos, hospedajes y bed & breakfast).

El mes de Mayo 2019 presentó igual oferta que mismo período del año anterior, sumando una disponibilidad de 10.199 habitaciones y unidades y 23.064 plazas.

Cuadro 1. Cantidad de habitaciones y/o unidades y plazas disponibles por tipo de establecimiento. Río Grande. Mayo 2019

Categoría	Habitaciones Disponibles	Plazas Disponibles
Total	10.199	23.064
Hotelero	8.959	20.646
Hotel 4 y 5 estrellas	5.983	12.710
Hotel 3 estrellas	1.829	4.464
Apart hotel	496	1.922
Hotel 1 y 2 estrellas	651	1.550
Parahotelero	1.240	2.418
Hospedajes	558	1.116
Hosterías	682	1.302
Albergues turísticos	-	-

El Gráfico 1 representa la oferta disponible en plazas del sector hotelero y parahotelero en el mercado local. En este sentido, el 90% del total de las plazas disponibles en Río Grande es aportado por el sector hotelero, con una mayor cuota de participación de los establecimientos “hoteles de 4 y 5 estrellas” (55% del total de plazas).



El siguiente cuadro presenta el uso de la oferta disponible de habitaciones y plazas expresadas en el párrafo anterior.

El número de habitaciones ocupadas durante el mes de Mayo 2019 sumó 3.595, con una reducción interanual de 21,9%. La tasa de ocupación de habitaciones (TOH) fue de 35,2%, manifestando una caída de 9,9 puntos porcentuales (en adelante p.p.) en comparación con igual mes del año anterior.

Las plazas ocupadas totalizaron 4.772, dando como resultado una tasa de ocupación de plazas (TOP) de 20,7%, la más baja desde que se inició la serie en octubre 2012, presentando una caída de 6,8 p.p. frente al mismo período del año anterior.

Cuadro 2. Cantidad de habitaciones y/o unidades y plazas disponibles, ocupadas y tasa de ocupación por sector. Río Grande. Mayo 2019

Categoría	Habitaciones			Plazas		
	Disponibles	Ocupadas	TOH(1)	Disponibles	Ocupadas	TOP(2)
TOTAL	10.199	3.595	35,2	23.064	4.772	20,7
Hotelero	8.959	3.099	34,6	20.646	4.200	20,3
Parahotelero	1.240	496	40,0	2.418	572	23,7

(1)Tasa de ocupación de habitaciones: $TOH = (\text{Habitaciones o unidades ocupadas} / \text{Habitaciones o unidades disponibles}) * 100$

(2)Tasa de ocupación de plazas: $TOP = (\text{Plazas ocupadas} / \text{Plazas disponibles}) * 100$

2. Indicadores de la demanda hotelera y parahotelera

Las pernoctaciones de turistas residentes y no residentes en establecimientos hoteleros y parahoteleros de la ciudad durante el mes de Mayo 2019 totalizaron 4.772 noches, lo que significó un desplome interanual de 24,7%.

El 86,4% de las pernoctaciones correspondieron a turistas residentes.

Por otro lado, y siguiendo el análisis por condición de residencia, cayeron en el cotejo interanual los pernoctes de los viajeros, tanto residentes como no residentes, 26,9% y 13,4% respectivamente.

Asimismo, si realizamos el análisis por sector, la cantidad de pernoctaciones del hotelero disminuyó 30,1% en comparación a igual mes del año anterior, no así el parahotelero que se expandió 71,8%.

Como se puede observar en el cuadro 3 cerca del 95% de las plazas ocupadas se registró en el sector hotelero.

Cuadro 3. Pernoctaciones, viajeros y estadía media por condición de residencia y sector. Río Grande. Mayo 2019

	Total	Sector Hotelero	Sector Parahotelero
Pernoctaciones(1)	4.772	4.200	572
Residentes	4.123	3.594	529
No Residentes	575	532	43
Sin declarar	74	74	-
Viajeros	3.069	2.695	374
Residentes	2.775	2.424	351
No residentes	251	228	23
Sin declarar	43	43	-
Estadía media(2) en días	1,55	1,56	1,53
Residentes	1,49	1,48	1,51
No residentes	2,29	2,33	1,87

(1) El número de pernoctaciones es equivalente al número de plazas ocupadas.

(2) Se entiende por estadía promedio a la duración promedio en días en que se alojaron los viajeros: plazas ocupadas / viajeros

En cuanto al ingreso de viajeros en los establecimientos de la ciudad se registró un total de 3.069 llegadas, con una caída, frente al mismo período 2018, de 21,8%.

Por su parte, si analizamos la variación interanual del ingreso de viajeros por condición de residencia, la misma cerró con una pérdida de 23,4% en el caso de viajeros residentes, mientras que la de los viajeros no residentes fue de 12,5%.

La estadía media para el mes de Mayo 2019 fue de 1,55 noches, observándose los más altos promedios de permanencia en el sector hotelero con 1,56 noches.

El cuadro 4 muestra para el mes analizado una matriz de doble entrada que permite visualizar la distribución regional de las pernoctaciones, la cantidad de ingresos de viajeros y la estadía media según condición de residencia.

Del análisis de las pernoctaciones del mes de referencia según región de origen se desprende que los viajeros residentes sumaron la mayor cuota de participación con el 86,4% de los pernoctes del mes. Con un 31,0% de las mismas realizadas por personas procedentes de la Ciudad Autónoma de Buenos Aires, seguidas de aquellas provenientes de la provincia de Buenos Aires, que alcanzaron una cuota de participación sobre el total de 19,3%. Asimismo, siguiendo el estudio de los viajeros residentes, la participación del turismo interno ocupó el tercer lugar en el ranking, con 16,7% de los pernoctes totales.

Por su parte, la cuota de pernoctes de viajeros internacionales (no residentes) fue de 12,1% de los cuales los provenientes de Chile lideraron con una participación de 6,9% sobre el total de las plazas ocupadas, mientras que China y Japón lo secundaron con el 1,9% y el 0,7% respectivamente.

Cabe mencionar que el 1,5% de las pernoctaciones corresponden a viajeros que no declararon su residencia.

Cuadro 4. Distribución regional de las pernoctaciones, ingreso de viajeros hospedados y estadía media según condición de residencia. Río Grande. Mayo 2019

	Pernoctaciones(1)	Cuota de participación	Ingreso de viajeros	Cuota de participación	Estadía media
Total	4.772	100,00	3.069	100,00	1,55
Total sin declarar	74	1,55	43	1,40	1,72
Total Residentes	4.123	86,40	2.775	90,42	1,49
Tierra del Fuego	798	16,72	705	22,97	1,13
CABA	1.522	31,89	1.184	38,58	1,29
Buenos Aires Provincia(2)	920	19,28	446	14,53	2,06
Resto de la Patagonia	507	10,62	263	8,57	1,93
Cuyo	143	3,00	32	1,04	4,47
Norte	20	0,42	15	0,49	1,33
Centro	128	2,68	88	2,87	1,45
Litoral	85	1,78	42	1,37	2,02
Total No Residentes	575	12,05	251	8,18	2,29
Chile	329	6,89	172	5,60	1,91
Brasil	22	0,46	15	0,49	1,47
Resto América Latina	46	0,96	13	0,42	3,54
Canadá	2	0,04	2	0,07	1,00
EEUU	8	0,17	7	0,23	1,14
Alemania	-	-	-	-	-
España	11	0,23	5	0,16	2,20
Italia	2	0,04	1	0,03	2,00
Francia	1	0,02	1	0,03	1,00
Resto de Europa	9	0,19	9	0,29	1,00
China	91	1,91	10	0,33	9,10
Rep. Corea	8	0,17	1	0,03	8,00
Japón	35	0,73	5	0,16	7,00
Resto Asia	2	0,04	2	0,07	1,00
Resto del mundo	9	0,19	8	0,26	1,13

(1) Pernoctaciones es igual a plazas ocupadas.

(2) Incluye partidos del Gran Buenos Aires y resto de la provincia.

Si bien el Ministerio de Turismo define seis regiones en su Plan Federal Estratégico de Turismo Sustentable (PFETS); en la EOH la Ciudad Autónoma de Buenos Aires se trata como una región independiente. Así, cada región comprende:

Región de Buenos Aires: Provincia de Buenos Aires.

Región Ciudad de Buenos Aires: Ciudad Autónoma de Buenos Aires.

Región Centro: Provincia de Córdoba.

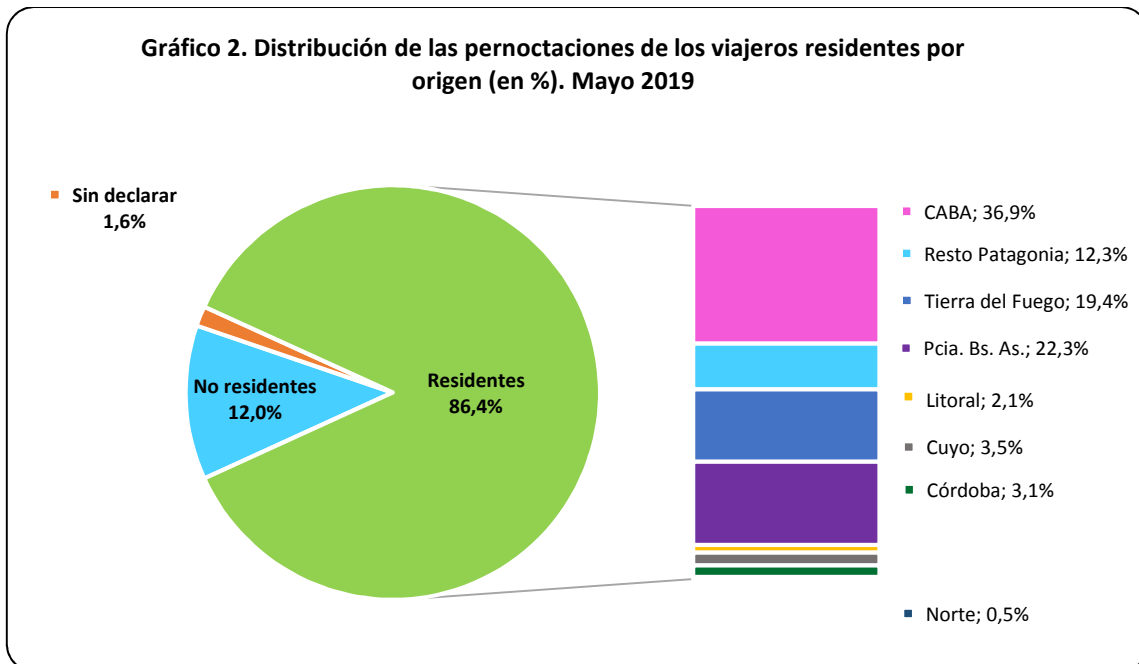
Región Cuyo: Provincias de Mendoza, San Juan, La Rioja y San Luis.

Región Litoral: Provincias de Entre Ríos, Corrientes, Misiones, Santa Fe, Chaco y Formosa.

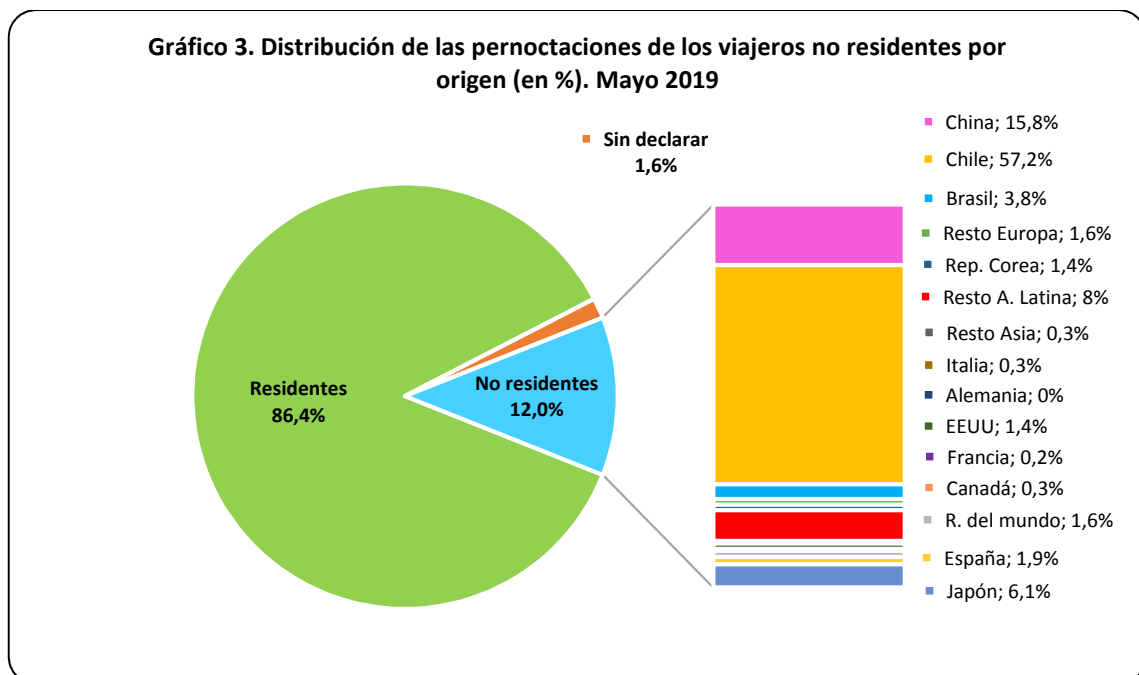
Región Norte: Provincias de Catamarca, Tucumán, Santiago del Estero, Salta y Jujuy.

Región Patagonia: Provincias de La Pampa, Neuquén, Río Negro, Chubut, Santa Cruz y Tierra del Fuego.

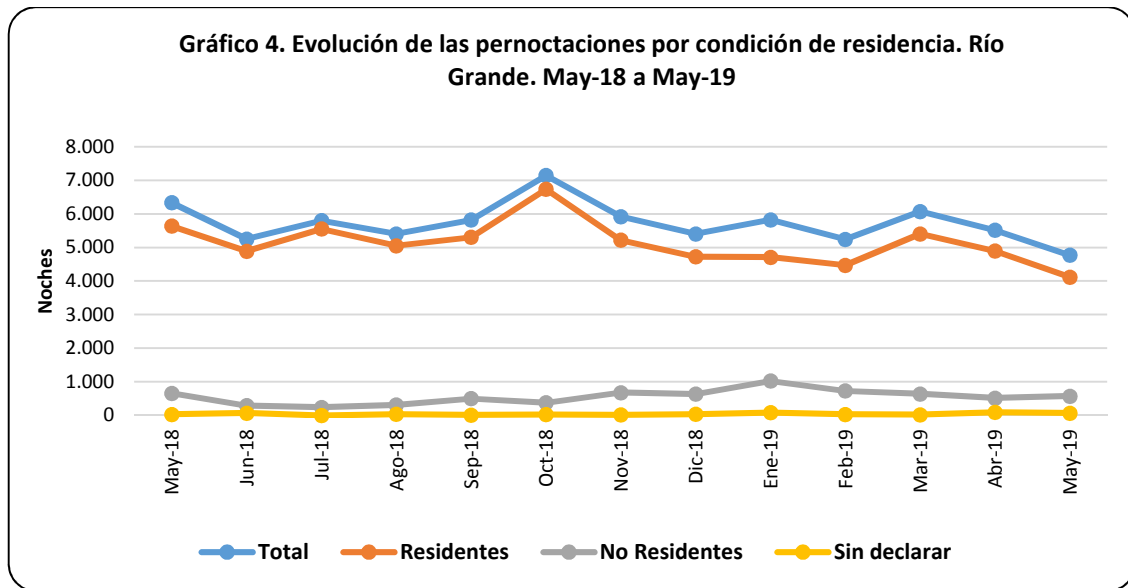
El gráfico 2 muestra las regiones donde los viajeros nacionales residen habitualmente.



En tanto el gráfico 3 muestra las regiones donde los viajeros internacionales hacen lo propio.

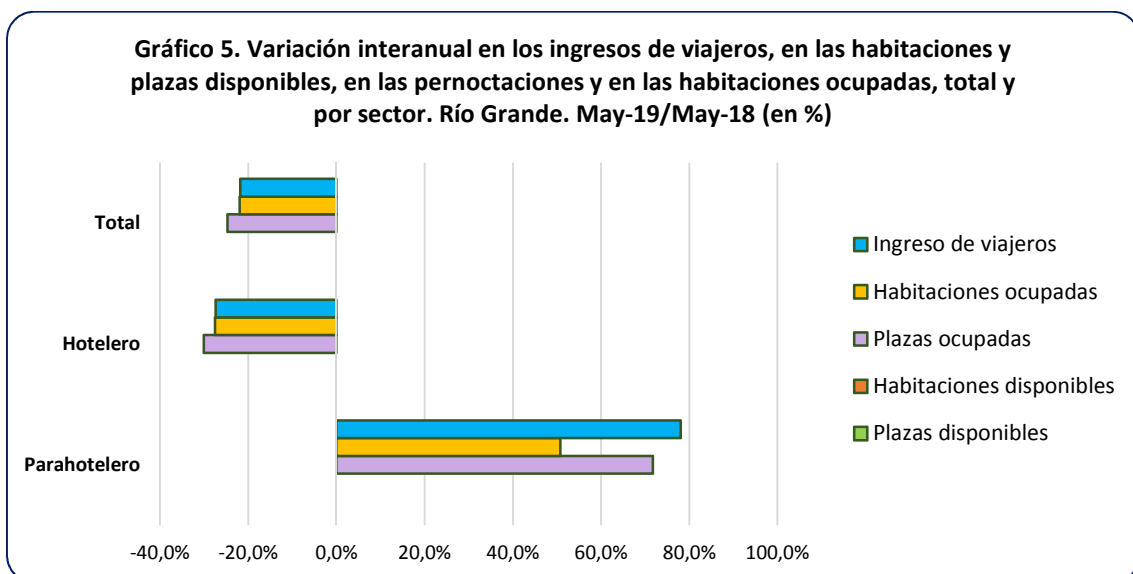


Por otro lado, el gráfico 4 presenta la evolución de las pernoctaciones por condición de residencia.



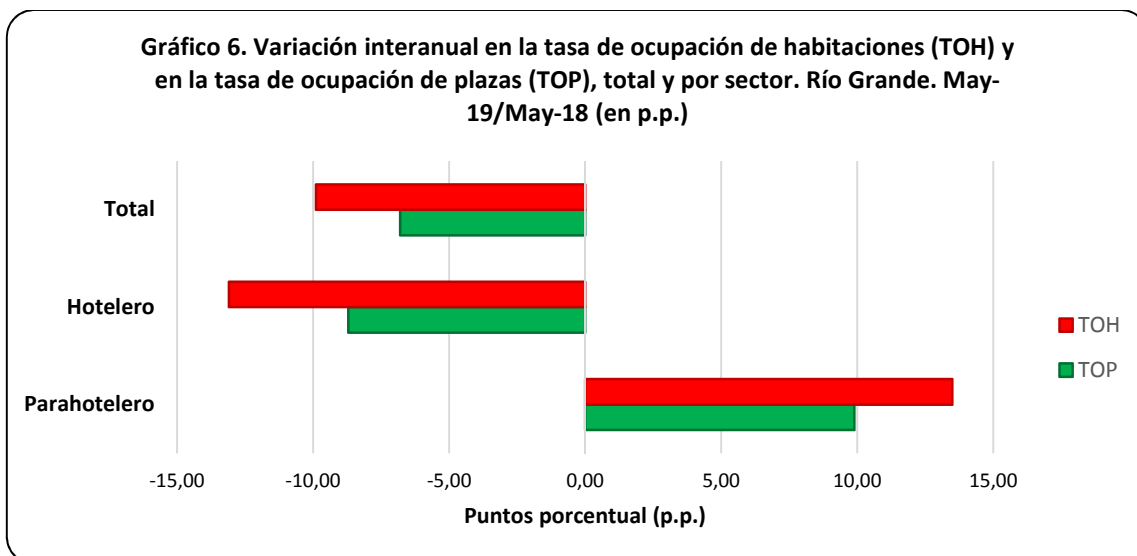
Los gráficos 5 y 6 reflejan la variación frente a igual período del año anterior de los principales indicadores.

En el gráfico 5 se pueden apreciar las variaciones interanuales de los distintos indicadores de la oferta y la demanda. Desde el lado de la oferta, se aprecia que no se registraron variaciones, respecto de Mayo 2018, en la disponibilidad de plazas y habitaciones en ninguno de los sectores. En relación con la demanda, el hotelero mostró saldos negativos en el cotejo interanual de los tres indicadores representados en el gráfico, por el contrario se aprecia una expansión de los mismos en el sector parahotelero.



Siguiendo con el análisis de la demanda y analizando la variación interanual de las tasas de ocupación mostradas en el gráfico 6, encontramos que en el sector hotelero se produjo una retracción de ambas tasas,

la de plazas (TOP) cayó 8,7 p.p. y la de habitaciones (TOH) 13,1 p.p. En tanto en el parahotelero ambas ganaron terreno, la TOP avanzó 9,9 p.p., en tanto la TOH ganó 13,5 p.p.



Como sinopsis del mes se observó que se mantuvo la oferta de plazas y habitaciones disponibles respecto a igual mes del año anterior.

Por otro lado, en el mes de Mayo 2019 se registró una caída de 21,9% en el total de habitaciones ocupadas, las pernoctaciones totales del período retrocedieron 24,7% y el ingreso de viajeros arrojó un saldo negativo de 21,8%.

La tasa de ocupación de habitaciones (TOH) se situó en 35,2%, anotando una retracción interanual de 9,9 p.p. en tanto la tasa de ocupación de plazas (TOP), se ubicó en 20,7%; 6,8 p.p. menos que igual período del año 2018, apuntando la marca más baja desde que se inició la serie en octubre 2012.

La estadía media para Mayo 2019 fue de 1,55 días, resultando inferior en 0,06 días al valor registrado el mismo mes del año anterior.

Como comentario final, la demanda turística continúa con la tendencia a la baja que dio inicio a fines de 2018 acumulando 7 meses de retroceso interanual ininterrumpido. Comparando tan sólo el mes de mayo, los indicadores de la demanda tocaron sus marcas mínimas, presentándose el período analizado como el peor mayo analizado desde que se inició la serie en octubre 2012.

**Descargar
Informes
Anteriores, Series
Históricas,
Metodología, etc.**



ANEXO: Principales indicadores de la oferta y la demanda en establecimientos hoteleros y parahoteleros de la ciudad de Río Grande y variación interanual (en %). Mayo/2019

Oferta y demanda hotelera. Indicadores por mes y tipo de establecimiento. Río Grande. Períodos Dic/18 a May/19 y May/18

Indicadores	2018-2019						2018	Var. i.a.
	Dic.	Ene.	Feb.	Mar.	Abr.	May.	May.	Mayo 2019-2018
Establecimientos (1)								
Total	12	12	12	12	12	12	12	-
Hoteleros	9	9	9	9	9	9	9	-
Hotel 4 y 5 estrellas	2	2	2	2	2	2	2	-
Hotel 3 estrellas	3	3	3	3	3	3	3	-
Apart hotel y H. Boutique	2	2	2	2	2	2	2	-
Hotel 1 y 2 estrellas	2	2	2	2	2	2	2	-
Parahoteleros	3	3	3	3	3	3	3	-
Hospedajes	2	2	2	2	2	2	2	-
Hosterías	1	1	1	1	1	1	1	-
Albergues turísticos	-	-	-	-	-	-	-	-
Habitaciones o unidades disponibles (2)								
Total	10.073	10.178	9.212	10.199	9.870	10.199	10.199	-
Hoteleros	8.833	8.938	8.092	8.959	8.670	8.959	8.959	-
Hotel 4 y 5 estrellas	5.983	5.983	5.404	5.983	5.790	5.983	5.983	-
Hotel 3 estrellas	1.703	1.808	1.652	1.829	1.770	1.829	1.829	-
Apart hotel	496	496	448	496	480	496	496	-
Hotel 1 y 2 estrellas	651	651	588	651	630	651	651	-
Parahoteleros	1.240	1.240	1.120	1.240	1.200	1.240	1.240	-
Hospedajes	558	558	504	558	540	558	558	-
Hosterías	682	682	616	682	660	682	682	-
Albergues turísticos	-	-	-	-	-	-	-	-
Habitaciones o unidades ocupadas (3)								
Total	3.665	3.758	3.529	4.064	3.481	3.595	4.606	-21,9%
Hoteleros	3.287	3.331	3.133	3.593	3.048	3.099	4.277	-27,5%
Parahoteleros	378	427	396	471	433	496	329	50,8%
Plazas disponibles (4)								
Total	22.800	23.020	20.832	23.064	22.320	23.064	23.064	-
Hoteleros	20.382	20.602	18.648	20.646	19.980	20.646	20.646	-
Hotel 4 y 5 estrellas	12.710	12.710	11.480	12.710	12.300	12.710	12.710	-
Hotel 3 estrellas	4.200	4.420	4.032	4.464	4.320	4.464	4.464	-
Apart hotel	1.922	1.922	1.736	1.922	1.860	1.922	1.922	-
Hotel 1 y 2 estrellas	1.550	1.550	1.400	1.550	1.500	1.550	1.550	-
Parahoteleros	2.418	2.418	2.184	2.418	2.340	2.418	2.418	-
Hospedajes	1.116	1.116	1.008	1.116	1.080	1.116	1.116	-
Hosterías	1.302	1.302	1.176	1.302	1.260	1.302	1.302	-
Albergues turísticos	-	-	-	-	-	-	-	-
Plazas ocupadas (5)								
Total	5.406	5.826	5.243	6.075	5.515	4.772	6.338	-24,7%
Por Sector								
Hoteleros	4.982	5.329	4.758	5.505	5.012	4.200	6.005	-30,1%
Parahoteleros	424	497	485	570	503	572	333	71,8%
Por Residencia								
Residentes	4.726	4.710	4.473	5.407	4.897	4.123	5.640	-26,9%
No residentes	640	1.031	734	643	520	575	664	-13,4%
Sin declarar	40	85	36	25	98	74	34	117,6%

Tasa de ocupación de las habitaciones o unidades (TOH) (6)									
Total	36,4	36,9	38,3	39,8	35,3	35,2	45,2		-9,9 p.p.
Hoteleros	37,2	37,3	38,7	40,1	35,2	34,6	47,7		-13,1 p.p.
Parahoteleros	30,5	34,4	35,4	38,0	36,1	40,0	26,5		13,5 p.p.
Tasa de ocupación de plazas (TOP) (7)									
Total	23,7	25,3	25,2	26,3	24,7	20,7	27,5		-6,8 p.p.
Hoteleros	24,4	25,9	25,5	26,7	25,1	20,3	29,1		-8,7 p.p.
Parahoteleros	17,5	20,6	22,2	23,6	21,5	23,7	13,8		9,9 p.p.
Viajeros (8)									
Total	3.852	4.190	3.887	4.057	3.359	3.069	3.924		-21,8%
Por sector									
Hoteleros	3.557	3.863	3.549	3.672	3.012	2.695	3.714		-27,4%
Parahoteleros	295	327	338	385	347	374	210		78,1%
Por residencia									
Residentes	3.423	3.320	3.257	3.620	3.056	2.775	3.623		-23,4%
No residentes	402	827	608	421	254	251	287		-12,5%
Sin declarar	27	43	22	16	49	43	14		207,1%
Duración de la estadía promedio de los viajeros en días (9)									
Total	1,40	1,39	1,35	1,50	1,64	1,55	1,62		-0,06 días
Hoteleros	1,40	1,38	1,34	1,50	1,66	1,56	1,62		-0,06 días
Parahoteleros	1,44	1,52	1,43	1,48	1,45	1,53	1,59		-0,06 días

(1) Se entiende por **establecimiento** aquel que se encuentra bajo una administración de tipo comercial, que brinda alojamiento y que dispone de ciertos servicios como arreglo de camas y limpieza de sanitarios. Estos establecimientos están agrupados en clases y categorías, en función de su infraestructura edilicia y a los servicios prestados al público. El sector **hotelero** comprende: hoteles 1, 2, 3, 4 y 5 estrellas y apart-hoteles y el **parahotelero** incluye: hoteles sindicales, albergues, cabañas, bungalows, hospedajes, bed&breakfast, hosterías, residenciales, etc.

(2) Se considera **habitación** a todo cuarto o espacio amoblado ofrecido por un hotel, hostería, hospedaje o residencial, por un cierto precio por noche. Se consideran **unidades** los departamentos, cabañas o bungalows equipados que un establecimiento ofrece, otorgándole además algunos de los servicios de hotelería. Las **habitaciones y unidades disponibles** se obtienen multiplicando la cantidad de habitaciones y unidades disponibles de cada establecimiento hotelero por la cantidad de días que se encontró abierto el mismo, en el período analizado.

(3) **Habitaciones o unidades ocupadas**, se refiere al total de habitaciones y/o unidades que hayan sido alquiladas/ventas en el período de referencia. Resulta de multiplicar el total de habitaciones ocupadas por la cantidad de noches en que fueron ocupadas las mismas.

(4) **Las plazas disponibles** son el número total de camas fijas y supletorias que disponen los establecimientos. Una cama matrimonial se contabiliza como 2 plazas. Se obtienen multiplicando la cantidad de plazas disponibles de cada establecimiento por la cantidad de días que se encontró abierto el mismo, en el período analizado.

(5) **Las plazas ocupadas o pernoctes** se refiere al total de noches que cada viajero permaneció en una habitación. Se obtiene de multiplicar la cantidad de viajeros por la cantidad de noches que cada uno se haya alojado en el establecimiento.

(6) **La tasa de ocupación de habitaciones (TOH)**, es la relación, expresada como porcentaje, existente entre el número de noches en que permanecieron ocupadas las habitaciones/unidades y el número de noches en que quedaron disponibles, en el período de referencia. $TOH = \text{Habitaciones o unidades ocupadas} / \text{Habitaciones o unidades disponibles} * 100$

(7) **La tasa de ocupación de plazas (TOP)**, es la relación, expresada como porcentaje, existente entre el número de noches en que permanecieron ocupadas las plazas y el número de noches en que quedaron disponibles, en el período de referencia. $TOP = \text{Plazas ocupadas} / \text{Plazas disponibles} * 100$

(8) Se considera **viajero** a toda persona que se ha trasladado de su lugar de residencia habitual por razones de diversa índole, tales como el ocio, los negocios, la visita a familiares o amigos, etc.; que realiza una o más pernoctaciones seguidas en el mismo establecimiento hotelero o parahotelero y que abona por tal servicio. Un bebé que se aloja sin cargo no se considera viajero porque no ocupa una plaza.

(9) Se entiende por **estadía promedio** a la duración promedio en días en que se alojaron los viajeros: plazas ocupadas / viajeros.